

Актуальная информация: цифры и факты

УДК 316.42(470.12)

© Кожина Т.П.

© Озорнина С.В.

ОСНОВНЫЕ ТЕНДЕНЦИИ СОЦИАЛЬНОГО САМОЧУВСТВИЯ НАСЕЛЕНИЯ ВОЛОГОДСКОЙ ОБЛАСТИ В АВГУСТЕ 2012 г.

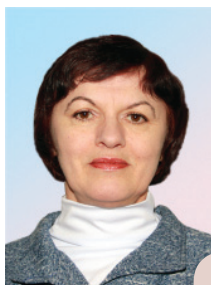
Институт социально-экономического развития территорий РАН регулярно проводит в Вологодской области опросы общественного мнения. В данных материалах представлена динамика результатов опросов по оценке жителями области социально-экономической и социально-политической ситуации в России и регионе¹. В апреле 2012 года всего было опрошено 1500 респондентов в возрасте 18 лет и старше в городах Вологде и Череповце, в Бабаевском, Великоустюгском, Вожегодском, Грязовецком, Кирилловском, Никольском, Тарногском, Шекснинском районах Вологодской области. Репрезентативность выборки обеспечивается соблюдением следующих условий:

- пропорций между городским и сельским населением;
- пропорций между жителями населённых пунктов различных типов (сельские населённые пункты, малые и средние города);
- половозрастной структурой взрослого населения области.

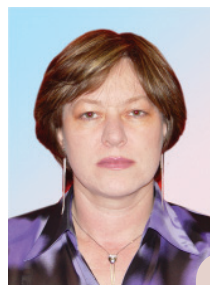
Метод опроса – анкетирование по месту жительства респондентов.

В августе 2012 г. продолжилась тенденция улучшения оценок населением области своего настроения. По сравнению с началом года индекс социального настроения увеличился на 19 пунктов (*табл. 1*). За последние два месяца наиболее заметные позитивные изменения произошли среди 20% высокообеспеченных жителей области, а в категории 20% населения с самыми низкими доходами, напротив, показатели ухудшились.

В целом оценки находятся на уровне докризисных 8-ми месяцев 2008 г.



КОЖИНА Татьяна Павловна
младший научный сотрудник
ИСЭРТ РАН
t.kogina@mail.ru



ОЗОРНИНА Светлана Викторовна
зам. зав. лабораторией
ИСЭРТ РАН
svo@vscc.ac.ru

¹ Полная версия экспресс-информаций размещена на сайте www.vscc.ac.ru в разделе «Публикации» (Общественное мнение).

В отношении запаса терпения аналогичная тенденция прервалась: за летние месяцы индекс уменьшился на 8 пунктов и занимает позиции начала года. По сравнению с июнем 2012 г. увеличилась доля тех, для кого «терпеть бедственное положение невозможно» (с 14 до 17%), особенно – среди малообеспеченных жителей области (с 18 до 35%).

Таблица 1. Динамика некоторых показателей социального самочувствия населения Вологодской области (в % от числа опрошенных)

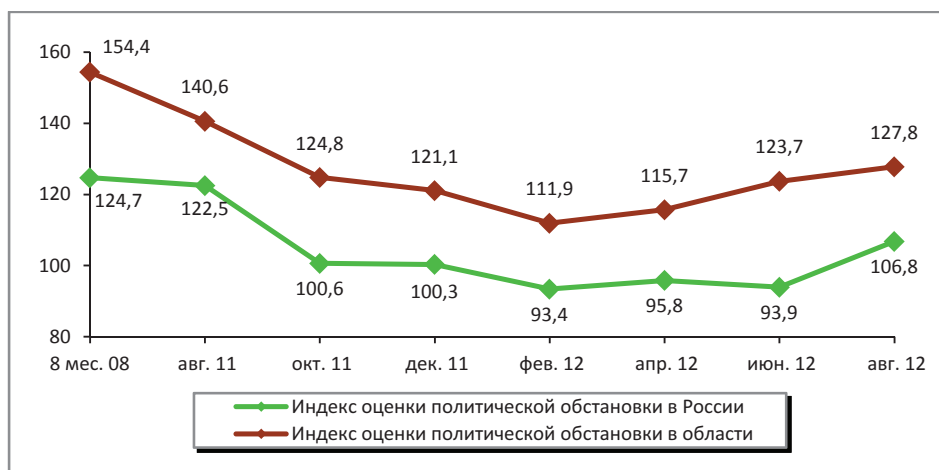
Показатель	Варианты оценок	8 мес. 08	Авг. 11	Окт. 11	Дек. 11	Фев. 12	Апр. 12	Июн. 12	Авг. 12
Настроение	Прекрасное настроение; нормальное состояние	70,2	66,7	64,7	64,2	62,9	63,4	69,0	71,3
	Испытываю напряжение, раздражение; страх, тоску	22,9	24,1	29,4	30,2	33,5	30,2	23,4	23,2
	Индекс социального настроения ²	147,3	142,6	135,3	134,0	129,4	133,2	145,6	148,1
Запас терпения	Всё не так плохо и можно жить; жить трудно, но можно терпеть	81,0	73,2	73,9	78,6	74,9	76,5	77,3	73,2
	Терпеть наше бедственное положение уже невозможно	10,9	11,3	15,8	14,1	18,1	16,8	13,6	17,0
	Индекс запаса терпения	170,1	161,9	158,1	164,5	156,8	159,7	163,7	156,2

В конце лета 2012 г. продолжали улучшаться оценки текущей политической обстановки в России и области (табл. 2; рис. 1): по сравнению с началом года индексы стали выше на 11 – 12 пунктов. Позитивные изменения отмечены с начала нового президентского срока В. Путина, деятельность которого пользуется наиболее высоким уровнем одобрения населения.

Таблица 2. Динамика оценок политической обстановки

Показатель	8 мес. 08	Авг. 11	Окт. 11	Дек. 11	Фев. 12	Апр. 12	Июн. 12	Авг. 12
<i>В России</i>								
Благополучная, спокойная	54,5	49,7	42,9	41,3	38,8	41,4	36,2	43,8
Напряжённая, критическая, взрывоопасная	29,8	27,2	42,3	41,0	45,4	45,6	42,3	37,0
<i>В области</i>								
Благополучная, спокойная	70,5	59,8	54,8	52,9	46,3	49,6	52,4	56,0
Напряжённая, критическая, взрывоопасная	16,1	19,2	30,0	31,8	34,4	33,9	28,7	28,2

Рисунок 1. Динамика индексов оценки политической обстановки в России и области



² Для расчёта каждого индекса (рис. 1, 2, табл. 1, 4) из доли положительных ответов вычитается доля отрицательных, затем к полученному значению прибавляется 100, чтобы не иметь отрицательных величин. Таким образом, полностью отрицательные ответы дали бы общий индекс 0, только положительные – 200, равновесие первых и вторых – индекс 100, являющийся по сути нейтральной отметкой.

Показатели пока существенно отстают от предкризисных: индексы оценки политической ситуации в России и области на 18 и 26 пунктов ниже, чем в первые 8 месяцев 2008 г. Значительные негативные изменения были зафиксированы в период выборной кампании конца 2011 – начала 2012 г. на фоне обострившейся критики деятельности властей со стороны оппозиционных сил.

Оценки экономического положения России, заметно «просевшие» в конце 2011 – начале 2012 г., оставались достаточно стабильными на протяжении весны – лета 2012 г.

До июня 2012 г. аналогично изменялись оценки населением состояния экономики области, однако за последние два месяца ситуация ухудшилась: индекс на 4 – 5 пунктов ниже, чем в предыдущие месяцы года.

Напротив, в характере суждений о материальном положении семьи отмечены значительные позитивные изменения: с апреля по август 2012 г. индекс возрос на 13 пунктов.

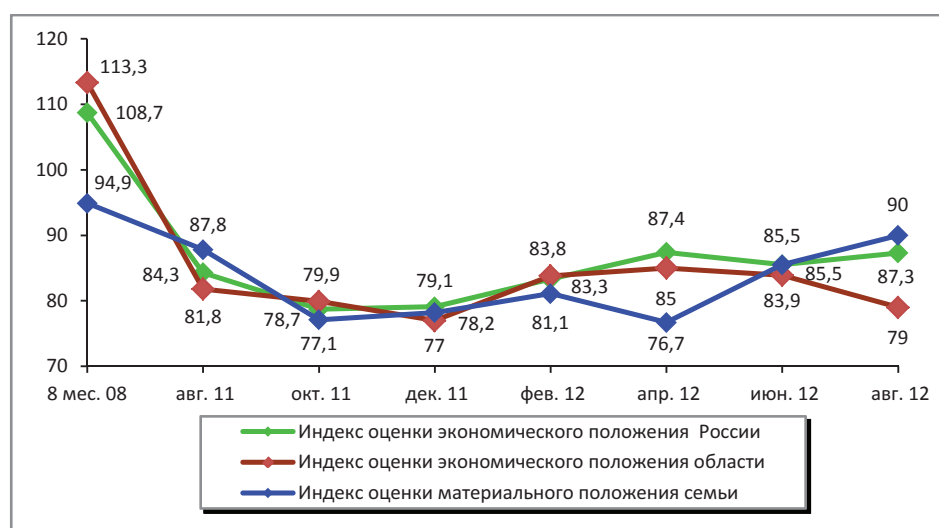
По данным статистики, за май – июнь 2012 г. промышленное производство области снизилось на 5,6%, а реальные располагаемые денежные доходы выросли на 12%, реальная заработная плата – на 2,4%.

Ситуация остаётся значительно хуже, чем в докризисные 8 месяцев 2008 г.: индексы оценки материального положения семьи, экономического положения России, области ниже на 5; 21; 34 пункта соответственно.

Таблица 3. Динамика оценок экономического и материального положения

Показатель	8 мес. 08	Авг. 11	Окт. 11	Дек. 11	Фев. 12	Апр. 12	Июн. 12	Авг. 12
<i>Экономическое положение России</i>								
Хорошее	22,5	10,4	9,2	10,0	8,5	12,6	13,8	11,0
Среднее	52,6	50,9	48,3	48,5	50,5	51,9	48,1	52,7
Плохое	13,8	26,1	30,5	30,9	25,2	25,2	24,6	23,7
<i>Экономическое положение области</i>								
Хорошее	25,9	10,2	10,8	10,0	9,2	13,3	12,3	10,0
Среднее	50,9	48,7	47,8	45,8	51,1	48,4	47,0	49,2
Плохое	12,6	28,4	30,9	33,0	25,4	28,3	28,4	31,0
<i>Материальное положение семьи</i>								
Хорошее	17,1	10,8	9,7	9,6	11,5	8,4	11,3	12,6
Среднее	54,3	53,2	49,4	47,6	52,6	53,0	53,6	54,2
Плохое	22,2	23,0	32,6	31,4	30,4	31,7	25,8	22,6

Рисунок 2. Динамика индексов оценки экономического положения России и области



С апреля 2012 г. наблюдаются позитивные изменения в отношении жителей области к деятельности властей федерального и регионального уровня. По сравнению с началом года в августе индекс одобрения деятельности Президента РФ увеличился на 11 пунктов (табл. 4), Правительства РФ – на 12 пунктов, губернатора области – на 9 пунктов. Это может быть связано с динамичным началом деятельности Президента РФ В. Путина, который сразу после инаугурации подписал ряд указов с поручениями об исполнении своих предвыборных обещаний: о долгосрочной государственной экономической политике, о мерах по реализации социальной политики, обеспечению населения доступным и комфортным жильём и повышению качества жилищно-коммунальных услуг и другие. Кроме того, население позитивно оценило работу Президента РФ по преодолению последствий наводнения в Крымске³.

Улучшение ситуации наблюдается после значительных негативных изменений, отмеченных в октябре 2011 – феврале 2012 г. на фоне обострения политической борьбы в связи с парламентскими и президентскими выборами.

Показатели пока существенно отстают от докризисных.

Таблица 4. Уровень одобрения населением Вологодской области деятельности исполнительной власти РФ, губернатора области (в % от числа опрошенных)

Показатель	Варианты оценок	8 мес. 08	Авг. 11	Окт. 11	Дек. 11	Фев. 12	Апр. 12	Июн. 12	Авг. 12
Президент РФ*	Одобрят (полностью или в основном)	75,0	62,1	56,6	51,7	47,3	50,3	54,5	53,7
	Не одобряют (полностью или в основном)	9,3	19,7	29,0	35,7	35,7	33,3	28,9	31,1
	Индекс одобрения	165,7	142,4	127,6	116,0	111,6	117,0	125,6	122,6
Премьер-министр	Одобрят (полностью или в основном)	-	60,4	59,1	52,9	52,6	51,7	49,5	48,5
	Не одобряют (полностью или в основном)	-	21,4	24,7	32,7	32,0	33,1	31,5	34,5
	Индекс одобрения		139,0	134,4	120,2	120,6	118,6	118,0	114,0
Правительство РФ	Одобрят (полностью или в основном)	60,4	50,0	44,8	37,5	34,7	36,9	39,9	44,3
	Не одобряют (полностью или в основном)	16,4	27,3	32,0	38,1	35,5	38,1	33,7	33,7
	Индекс одобрения	144,0	122,7	112,8	99,4	99,2	98,8	106,2	110,6
Губернатор области	Одобрят (полностью или в основном)	57,8	49,5	47,7	41,9	37,7	37,7	44,7	45,3
	Не одобряют (полностью или в основном)	19,9	24,4	32,1	36,1	33,8	32,6	31,8	32,7
	Индекс одобрения	137,9	125,1	115,6	105,8	103,9	105,1	112,9	112,6

* С 7 мая 2008 по 7 мая 2012 г. – Президент РФ Д. Медведев, с 7 мая 2012 г. – Президент РФ В. Путин.
С 8 мая 2008 по 7 мая 2012 г. – Председатель Правительства РФ В. Путин, с 8 мая 2012 г. – Председатель Правительства РФ Д. Медведев.
До 14 декабря 2011 г. – губернатор Вологодской области В.Е. Позгалёв, с 28 декабря 2011 г. – губернатор О.А. Кувшинников.

В Вологодской области с апреля по август 2012 г. отношение к деятельности Президента и Правительства РФ, а также губернатора области улучшилось почти во всех категориях населения.

Снижение уровня одобрения работы Председателя Правительства РФ за последние 4 месяца отмечено в первую очередь в Череповце, а также среди 20% наиболее обеспеченных жителей области.

По сравнению с июнем в августе 2012 г. существенные негативные изменения в оценке работы губернатора области произошли в категории 20% наименее обеспеченных жителей области, которые обеспокоены предстоящим с 1 октября сокращением социальных выплат⁴.

³ Наводнение приподняло Путина [Электронный ресурс]. – Режим доступа: http://m.gazeta.ru/politics/2012/07/25_a_4693365.shtml

⁴ Вологодские власти решили сохранить социальные льготы [Электронный ресурс]. – Режим доступа: <http://www.rg.ru/2012/05/22/reg-szfo/lgoty-anons.html>

Таким образом, в августе 2012 г. по сравнению с предыдущими месяцами улучшились показатели отношения жителей области к социально-экономической и политической ситуации в стране, деятельности органов власти федерального и регионального уровня, а также оценки личного настроения и благосостояния. В то же время большинство показателей пока существенно отстаёт от тех, которые наблюдались в предкризисный период (первые 8 месяцев 2012 г.).

Несмотря на позитивные изменения в оценках населением материального положения семьи, за два последних месяца ухудшился характер суждений о текущем состоянии экономики области. Данные статистики подтверждают некоторое снижение промышленного производства региона в период с мая по июнь 2012 г. и одновременный рост реальных денежных доходов населения.

В отличие от большинства населения, в низкодоходных группах с начала лета 2012 г. по большинству показателей отмечаются негативные изменения, которые могут быть связаны с усилением инфляционных процессов⁵. Так, потребительские цены на товары и услуги в июле 2012 г. выросли на 6,7% к декабрю предыдущего года (против 3,9% в июле 2011 г.). В августе жители области ощутили рост тарифов на услуги ЖКХ (на 6% с 1 июля 2012 г.) и ожидали следующего повышения с 1 сентября – в общей сложности до 11,4%⁶. Кроме того, данную группу населения беспокоит объявленное летом и отложенное до 1 октября 2012 г. сокращение социальных льгот.

Среди высокодоходной, то есть экономически активной части населения, показатели отношения к деятельности властей заметно ухудшились в конце 2011 – начале 2012 г. По нашему мнению, это свидетельствует о необходимости для органов власти на федеральном и региональном уровне учитывать интересы среднего класса, обеспечивать т.н. «социальные лифты».

О дальнейших изменениях общественных настроений в Вологодской области можно будет узнать по результатам следующего этапа мониторинга, который ИСЭРТ РАН проведёт в октябре текущего года.

⁵ Инфляция в России пошла в рост [Электронный ресурс]. – Режим доступа: <http://fedpress.ru/news/econom/runok/goldman-sachs-inflyatsiya-v-rf-uskoritsya-iz-za-rosta-mirovykh-tsen-na-prodovolstvie>

⁶ Тарифы на услуги ЖКХ вырастут дважды [Электронный ресурс]. – Режим доступа: <http://35media.ru/articles/2012/08/27/tarify-na-uslugi-zhkh-vyrastut-dvazhdy->