

Мониторинг перемен: основные тенденции

ИСЭРТ РАН продолжает знакомить читателей с материалами о состоянии и тенденциях развития экономики России и Вологодской области.

Итоги социально-экономического развития России за январь – май 2012 года в целом положительные: сохранился рост основных макроэкономических показателей относительно аналогичного периода предыдущего года (табл. 1).

За пять месяцев 2012 года по сравнению с тем же периодом 2011 года в стране темпы роста составили: промышленного производства – 103,4%, производства продукции сельского хозяйства – 104,4, инвестиций в основной капитал – 112,1, розничной торговли – 107,2%. Вместе с тем, судя по данным, представленным в таблице 1, прирост показателей в 2012 году по ключевым видам экономической деятельности оказался ниже, чем в 2009 – 2010 гг. Таким образом, наблюдается выраженная тенденция снижения темпов экономического роста. По показателю промышленного производства незначительно превышен докризисный уровень 2008 года (101,5%). С одной стороны, это объясняется неблагоприятными факто-

рами, действующими как на российском, так и на мировом рынках, а с другой – является результатом недостаточно активных усилий бизнеса и органов власти по организации перехода на инновационный тип развития.

В Вологодской области за пять месяцев 2012 года по сравнению с тем же периодом 2011 года увеличился объём продукции сельского хозяйства, грузооборот предприятий, транспорта, инвестиций в основной капитал. По этим параметрам тенденции совпали с общероссийскими. Однако объём промышленного производства за пять месяцев 2012 года в сравнении с тем же периодом 2011 года сократился (99,1%) и составляет пока 91,8% к объёму пяти месяцев докризисного 2008 года. В регионе, несмотря на определённый прирост в 2012 году сельхозпродукции (темп роста к 2011 году составил 103,2%), валовой объём её производства относительно докризисного периода также пока ниже. Ввод жилых

Таблица 1. Основные показатели экономического развития

Показатель	Январь – май 2012 г. к январю – маю 2011 г., %		Январь – май 2012 г. к январю – маю 2010 г., %		Январь – май 2012 г. к январю – маю 2009 г., %		Январь – май 2012 г. к январю – маю 2008 г., %	
	РФ	ВО	РФ	ВО	РФ	ВО	РФ	ВО
Объём промышленного производства	103,4	99,1	108,8	106,3	120,0	123,9	101,5	91,8
Объём продукции сельского хозяйства	104,4	103,2	105,0	99,6	108,7	101,4	110,0	96,4
Грузооборот предприятий транспорта	102,3	104,2	106,3	107,5	120,0	120,7	98,9	105,2
Инвестиции в основной капитал	112,1	290,0	114,3	393,8	113,4	344,2	126,0	226,8
Объём работ, выполненных по виду деятельности «строительство»	105,4	300,0	106,2	260,4	97,5	182,5	78,8	142,2
Ввод в действие жилых домов	103,7	99,9	96,5	130,9	94,8	65,8	98,7	76,2
Объём розничной торговли	107,2	112,2	112,8	118,4	117,3	119,6	118,5	98,6

● – показатели ниже средних по РФ; ● – показатели выше средних по РФ.
Источники: Социально-экономическое положение Вологодской области в январе – мае 2012 года: доклад / Вологдастат. – Вологда, 2012. – С. 6; данные сайта Федеральной службы государственной статистики (<http://www.gks.ru>).

домов за пять месяцев 2012 года относительно пятимесячных результатов 2008 года пока не обеспечивает докризисного уровня и составляет к нему 76,2%.

Серьезную озабоченность вызывает ситуация в промышленном секторе региона: за пять месяцев 2012 года сжатие объемов производства произошло почти по всем видам деятельности (за исключением обработки древесины и производства пищевых продуктов). В производстве машин и оборудования индекс роста отгруженной продукции предприятиями по сравнению с 2011 годом составил только 96%, а относительно 2008 года – лишь 85%. В целом на обрабатывающих производствах в январе – мае 2012 года объем продукции был равен 91,3% докризисного периода 2008 года (табл. 2).

Падение промышленного производства негативно воздействует на динамику экономического развития Вологодской области, особенно на формирование доходов областного бюджета.

Что касается состояния социальной сферы области, то наиболее острой проблемой является отставание темпов рос-

та среднедушевых доходов населения региона от среднероссийских значений. В апреле 2012 года среднедушевые денежные доходы жителей области составили 15965 руб., что на 4,8% выше, чем в апреле 2011 года, но в среднем по РФ данный показатель за аналогичный период сравнения вырос на 9,6% и равнялся 21792 руб. (табл. 3).

Существенно ниже, чем по РФ, остаётся в Вологодской области и соотношение между среднедушевыми денежными доходами населения и величиной прожиточного минимума. В апреле 2012 года в регионе уровень доходов превышал величину прожиточного минимума в 2,5 раза, тогда как в среднем по РФ это соотношение составило 3,2 раза.

Вместе с тем в мае 2012 года относительно аналогичного периода 2011 года уровень безработицы в регионе сократился на 1,6 п.п. и составил 5,8%. Однако по сравнению с маем 2008 года уровень безработицы в мае 2012 года был ещё выше – на 1,1%. Это требует более активной работы по повышению занятости населения и дальнейшей стабилизации ситуации на рынке труда.

Таблица 2. Индексы промышленного производства по основным видам экономической деятельности

Показатель	Январь – май 2012 г. к январю – маю 2011 г., %		Январь – май 2012 г. к январю – маю 2010 г., %		Январь – май 2012 г. к январю – маю 2009 г., %		Январь – май 2012 г. к январю – маю 2008 г., %	
	РФ	ВО	РФ	ВО	РФ	ВО	РФ	ВО
Производство электроэнергии, газа и воды	101,8	99,1 ●	101,9	98,6 ●	108,0	111,3 ●	102,3	92,8 ●
Обрабатывающие производства	104,8	99,1 ●	113,3	106,9 ●	129,6	124,9 ●	100,6	91,3 ●
производство пищевых продуктов	106,1	100,7 ●	107,7	104,2 ●	112,9	106,7 ●	109,4	101,6 ●
текстильное и швейное	94,4	88,9 ●	99,6	95,1 ●	112,0	113,7 ●	87,6	125,4 ●
обработка древесины и производство изделий из дерева	102,3	105,5 ●	109,2	118,9 ●	122,6	133,5 ●	87,0	107,0 ●
целлюлозно-бумажное	106,5	96,1 ●	106,4	110,2 ●	115,4	115,5 ●	96,7	86,5 ●
химическое	100,9	99,4 ●	108,2	105,0 ●	130,3	107,6 ●	106,0	100,2 ●
металлургическое и производство готовых металлических изделий	106,3	99 ●	110,9	106,6 ●	134,5	135,8 ●	97,9	93,0 ●
производство машин и оборудования	109,4	95,6 ●	118,6	112,4 ●	141,0	127,2 ●	88,0	84,8 ●

● – показатели ниже средних по РФ; ● – показатели выше средних по РФ.
 Источники: Социально-экономическое положение Вологодской области в январе – мае 2012 года: доклад / Вологдастат. – Вологда, 2012. – С. 6; данные сайта Федеральной службы государственной статистики (<http://www.gks.ru>).

Таблица 3. Показатели социального развития Вологодской области

Показатель	Территория	2008 г.	2009 г.	2010 г.	2011 г.	2012 г.	2012 г. к 2011 г., %
Среднедушевые денежные доходы в апреле (в текущей оценке), руб.	Вологодская область	10484	11218	13285	15227	15965	104,8
	Российская Федерация	14889,0	16778,0	17975,0	19886,0	21792,0	109,6
	ВО/РФ, %	70,4	66,9	73,9	76,6	73,3	×
Величина прожиточного минимума по итогам I квартала, руб.	Вологодская область	4464	5178	5561	6140	6381	103,9
	Российская Федерация	4402,0	5083,0	5518,0	5902,0	6307,0	106,9
	ВО/РФ, %	101,4	101,9	100,8	104	101,2	×
Соотношение среднедушевых денежных доходов и величины прожиточного минимума, раз	Вологодская область	2,3	2,2	2,4	2,5	2,5	×
	Российская Федерация	3,4	3,3	3,3	3,4	3,5	×
Уровень безработицы на конец мая, %	Вологодская область	4,7	7,8	8,2	7,4	5,8	-1,6 п.п.
	Российская Федерация	6,6	8,5	7,3	6,4	5,4	-1,0 п.п.
	Вологодская область относительно РФ, п.п.	-1,9	-0,7	0,9	1,0	0,4	×

Источники: Социально-экономическое положение Вологодской области в январе – мае 2012 года: доклад / Вологдастат. – Вологда, 2012. – С. 126; данные сайта Федеральной службы государственной статистики (<http://www.gks.ru>).

Подводя итоги социально-экономического положения Вологодской области за январь – май 2012 года, отметим, что реализация антикризисных программ, а также инвестиционных проектов пока не смогла обеспечить качественный рост экономики региона. Это свидетельствует о низкой эффективности управления региональным развитием, требует настойчивого поиска резервов для роста производства,

диверсификации экономики, развития инфраструктуры и повышения уровня жизни населения. В связи с этим органам местной власти, по словам Губернатора Вологодской области, придётся оперативно принимать решения, демонстрировать результативность своей работы населению, от которой зависит как экономическое, так и социальное развитие региона.

Цены на металлопродукцию на мировом рынке

Виды металлопродукции	Долларов США за тонну, на конец июня соответствующего года			2012 г. в %	
	2012 г.	2011 г.	2010 г.	к 2011 г.	к 2010 г.
<i>«Плоский» прокат</i>					
Лист холоднокатаный	703,8	828,8	731,3	84,9	96,2
Лист оцинкованный	889	1016	844	87,5	105,3
Лист горячекатаный	605	732,5	618,8	82,6	97,8
<i>«Длинный» прокат</i>					
Арматурная сталь	633,8	720	536,3	88,0	118,2
Конструкционные профили	735	830	650	88,6	113,1
Сортовой прокат	667	736	570	90,6	117,0
Справочно: Официальный курс доллара США, по данным ЦБ РФ, на конец июня составлял: 2010 г. – 31,2 руб., 2011 г. – 28,3 руб., 2012 г. – 32,58 руб.					

Цены на металлопродукцию на российском рынке

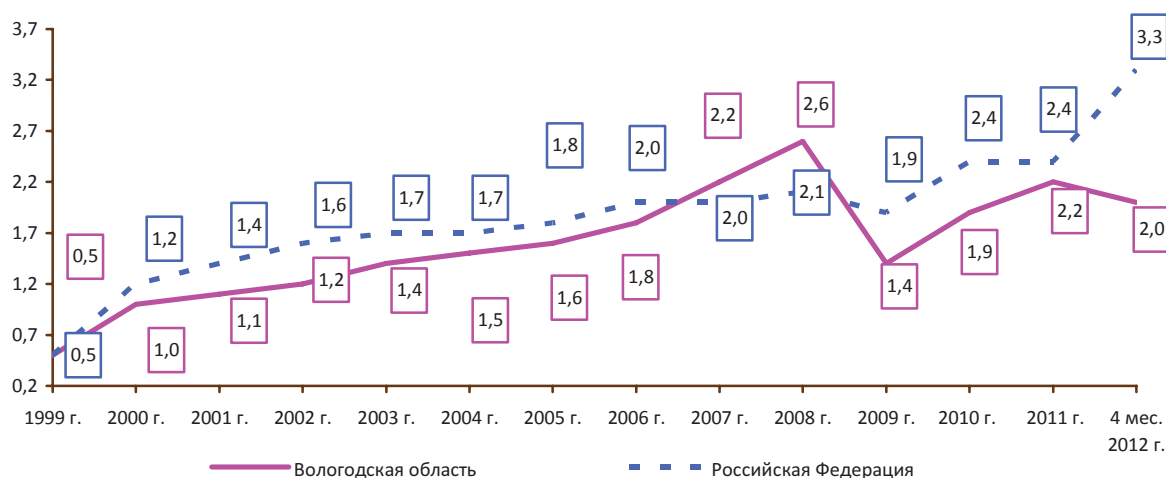
Виды металлопродукции	Рублей за тонну, на конец июня соответствующего года			2012 г. в %	
	2012 г.	2011 г.	2010 г.	к 2011 г.	к 2010 г.
<i>«Плоский» прокат</i>					
Лист холоднокатаный	29380	31167	27790	94,3	105,7
Лист оцинкованный	40638	37163	34807	109,4	116,8
Лист горячекатаный	24116	26316	25205	91,6	95,7
<i>«Длинный» прокат</i>					
Арматура	27515	25955	26176	106,0	105,1
Балка и швеллер	30587	29922	29003	102,2	105,5
Круг	27454	26563	25601	103,4	107,2
Уголок	25381	25746	25588	98,6	99,2

К середине текущего года ситуация на рынке металлопроката характеризуется замедлением темпа роста цен. На мировом рынке среднее сокращение цен на «плоский» прокат составило за год почти 15%, на «длинный» прокат – около 10%. На российском рынке спад цен на металлопрокат менее значителен: на «плоский» прокат в среднем за год цены снизились на 2%. Цены на «длинный» прокат продолжают расти.

Источники: Аналитика. Мировые цены [Электронный ресурс]. – Режим доступа: www.metaltorg.ru;
Аналитика по мировому рынку. Аналитика по российскому рынку: мониторинг металлургического рынка России. Металлургическая отрасль [Электронный ресурс]. – Режим доступа: www.rusmet.ru.

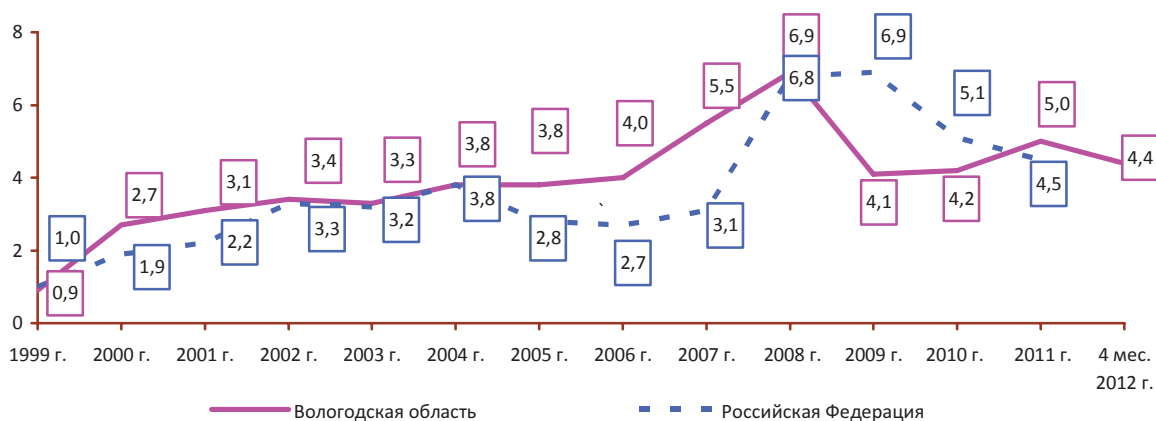
Обзор подготовил к.э.н. Р.Ю. Селименков,
зам. зав отделом ИСЭРТ РАН

Рисунок 1. Социальное настроение¹
 (отношение суммы позитивных оценок «прекрасное» и «нормальное, ровное» к сумме негативных «испытываю напряжение, раздражение» и «испытываю страх, тоску»)



В первые четыре месяца 2012 года произошло некоторое ухудшение социального настроения жителей Вологодской области. В целом по России, напротив, отмечено улучшение ситуации.

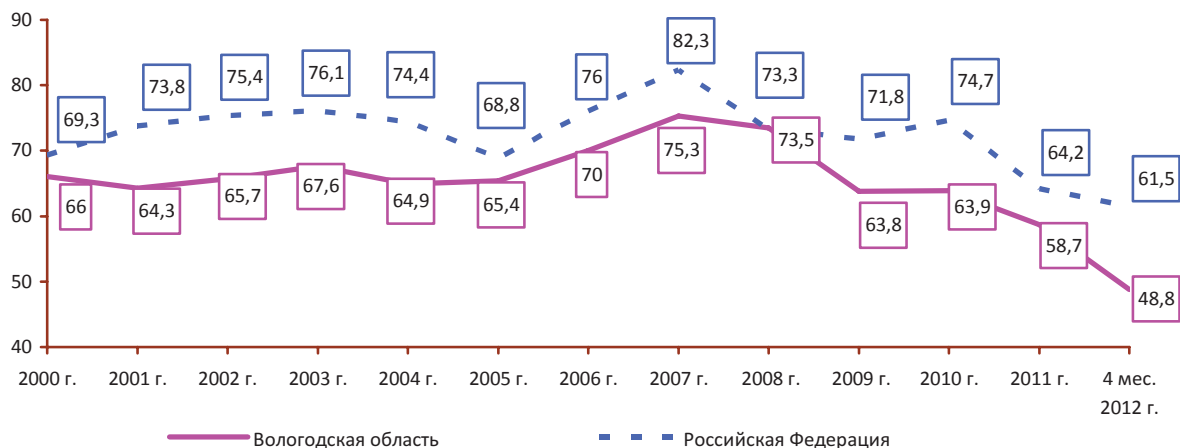
Рисунок 2. Запас терпения населения
 (отношение суммы позиций «жить можно» и «можно терпеть» к позиции «терпеть нельзя»)



В январе – апреле 2012 года уровень запаса терпения жителей Вологодской области снизился.

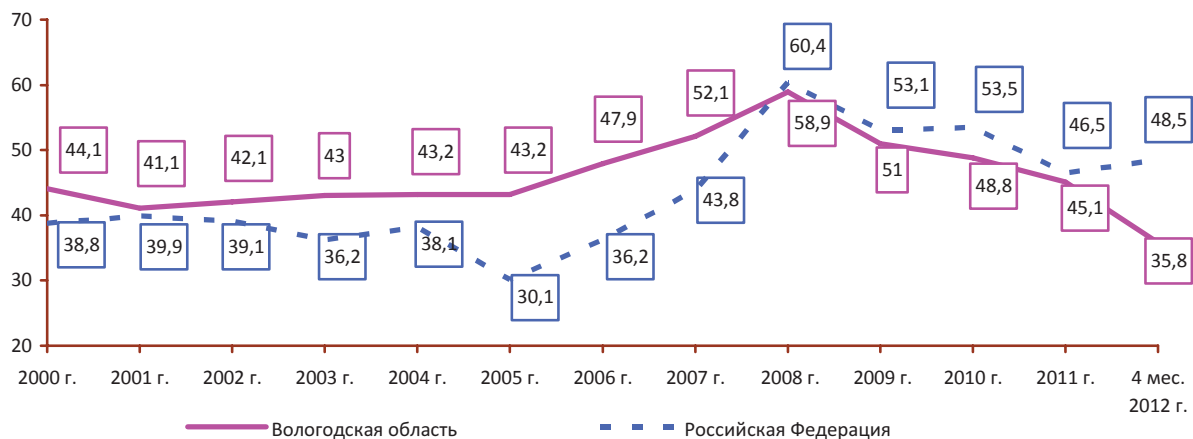
¹ Здесь и далее: Вологодская область – данные ИСЭРТ РАН; Российская Федерация – данные Левада-Центра.

Рисунок 3. **Одобрение деятельности Президента РФ**
(в % от числа опрошенных)



В первые четыре месяца 2012 года как в Вологодской области, так и в России в целом продолжило ухудшаться отношение населения к деятельности Президента РФ.

Рисунок 4. **Одобрение деятельности Правительства РФ**
(в % от числа опрошенных)

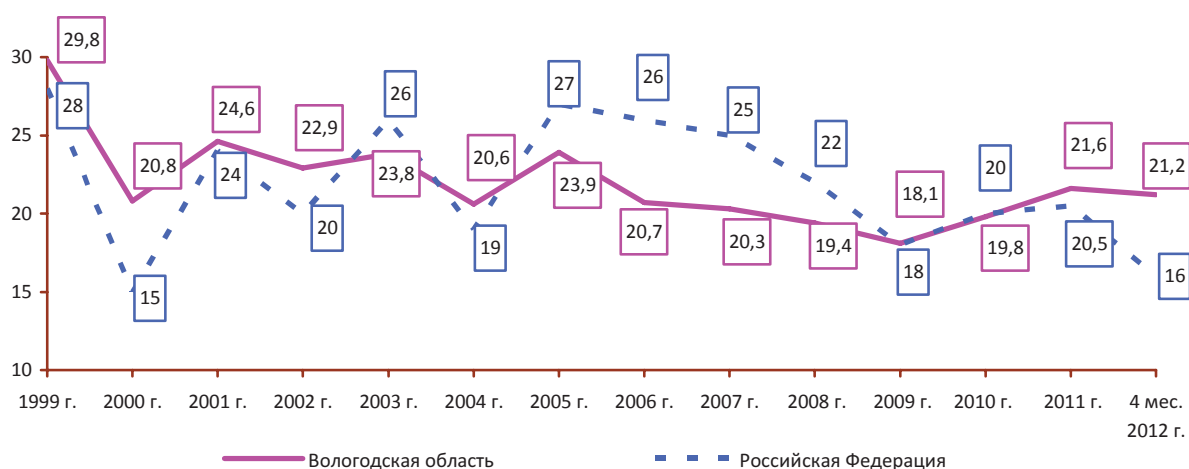


В период с января по апрель 2012 года сохранилась тенденция ухудшения отношения жителей Вологодской области к деятельности Правительства РФ. В целом по России отрицательного тренда не отмечается.

Рисунок 5. Вероятность протестных выступлений
(доля респондентов, отметивших возможность массовых акций протеста, в % от числа опрошенных)

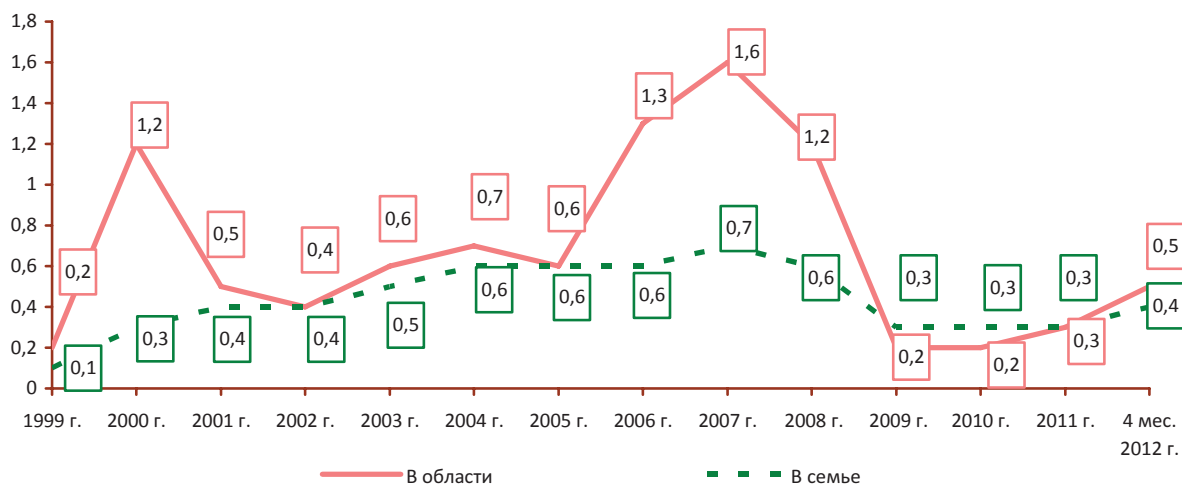


Рисунок 6. Возможность участия в выступлениях
(доля респондентов, готовых принять участие в массовых акциях протеста, в % от числа опрошенных)



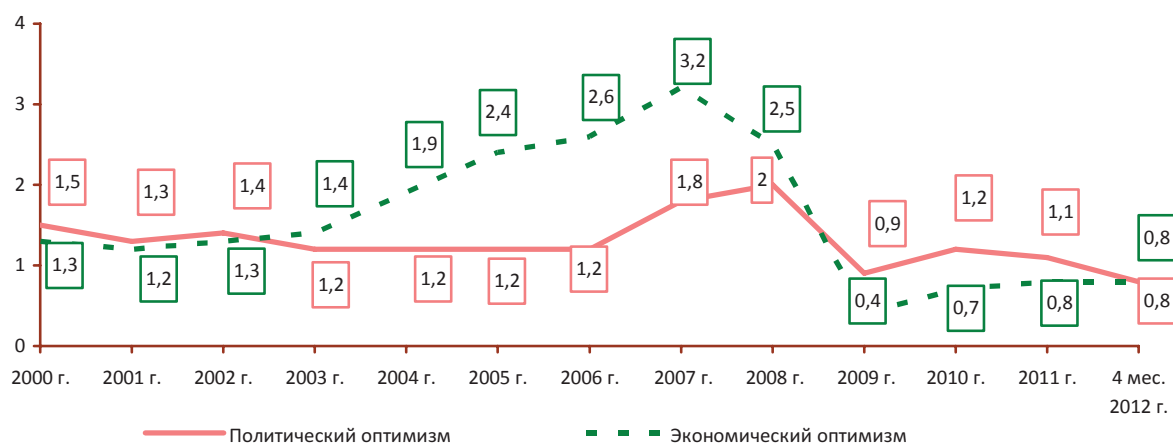
За четыре месяца 2012 года незначительно сократилась доля населения области, отмечающего вероятность протестных акций и возможность своего участия в них. В целом по России оценка вероятности протестных выступлений возросла, а оценка возможности участия в них снизилась.

Рисунок 7. **Оценки экономического положения области и своей семьи**
(соотношение положительных и отрицательных оценок)



За четыре месяца 2012 года зафиксировано незначительное улучшение оценок населения в отношении экономического положения области и материального положения семей.

Рисунок 8. **Индексы политического и экономического оптимизма***
(соотношение позитивных и негативных ожиданий)



В январе – апреле 2012 года не произошло изменений в темпах роста уровня экономического оптимизма. Значение индекса осталось на уровне 2011 года. Уровень политического оптимизма несколько снизился и имеет наименьшее значение за весь период измерений.

Материалы подготовили:

О.И. Попова
инженер-исследователь ИСЭРТ РАН

Е.Э. Леонидова
научный сотрудник ИСЭРТ РАН

* Индекс политического оптимизма рассчитывается на основе соотношения ответов респондентов, давших положительную и отрицательную прогнозные оценки политической ситуации, на вопрос: «Как Вы думаете, что ожидается в ближайшие месяцы в политической жизни России?»

Индекс экономического оптимизма рассчитывается на основе соотношения ответов респондентов, давших положительную и отрицательную прогнозные оценки экономической ситуации, на вопрос: «Как Вы считаете, следующие 12 месяцев будут хорошим временем или плохим, или каким-либо ещё для экономики России?»