

Мониторинг перемен: основные тенденции

ИСЭРТ РАН продолжает знакомить читателей с материалами о состоянии и тенденциях экономики России и Вологодской области.

В январе – феврале 2012 года в России продолжился рост макроэкономических показателей. В стране восстановлен объём промышленного производства, имевшийся в докризисном отрезке 2008 года. Индекс роста промышленного производства в январе – феврале 2012 года в сравнении с аналогичным периодом 2011 года составил 104,9%.

Однако в промышленном развитии Вологодской области два месяца 2012 года были отмечены снижением темпов по отношению к тому же периоду 2011 года. Индекс объёмов производства составил 100,8%. Физический объём промышленного производства в области пока не достиг докризисного уровня и составляет 95,7%. Показатели динамики производства продукции сельского хозяйства в регионе также уступают общероссийским (табл. 1).

Темпы роста грузооборота предприятий транспорта в области близки к средним по стране. По итогам января – февраля 2012 года объёмы грузооборота в регионе превысили докризисный уровень.

Особо отметим позитивные перемены в динамике инвестиций, росте объёмов работ по виду деятельности «строительство» и вводе в эксплуатацию жилья. В январе – феврале 2012 года в Вологодской области показатели их роста были выше среднероссийских. Объёмы инвестиций в данный период как в регионе, так и в стране в целом превысили докризисный уровень. Однако справедливости ради заметим, что более высокие показатели роста инвестиций, строительства и ввода в эксплуатацию жилья в области объясняются медленным прохождением инвестиционных процессов в начальные месяцы предшествующих лет.

Таблица 1. Основные показатели экономического развития в январе – феврале

Показатель	Январь – февраль 2012 г. к январю – февралю 2011 г., %			Январь – февраль 2012 г. к январю – февралю 2010 г., %			Январь – февраль 2012 г. к январю – февралю 2009 г., %			Январь – февраль 2012 г. к январю – февралю 2008 г., %		
	РФ	ВО		РФ	ВО		РФ	ВО		РФ	ВО	
Объём промышленного производства	104,9	100,8	●	111,5	110,9	●	118,0	136,3	●	100,8	95,7	●
Объём продукции сельского хозяйства	102,7	104,8	●	103,4	100,2	●	106,7	100,9	●	109,3	94,7	●
Грузооборот предприятий транспорта	106,2	105	●	111,8	108,6	●	123,9	129,7	●	101,4	104,6	●
Объём работ, выполненных по виду деятельности «строительство»	109,2	460	●	108,9	264,0	●	97,7	220,2	●	83,3	114,9	●
Ввод в действие жилых домов	113,1	149,8	●	100,1	152,8	●	101,4	96,6	●	102,5	88,5	●
Инвестиции в основной капитал	115,4	420	●	112,7	647,6	●	103,7	628,9	●	104,0	194,3	●
Объём розничной торговли	107,3	109,2	●	109,3	121,8	●	110,2	133,0	●	110,5	99,1	●

● – показатели ниже средних по РФ; ● – показатели выше средних по РФ.
Источники: Социально-экономическое положение Вологодской области в январе – феврале 2012 года: доклад / Вологдастат. – Вологда, 2012. – С. 6; данные сайта Федеральной службы государственной статистики (<http://www.gks.ru>).

Для поступательного экономического роста важное значение имеет наращивание объёмов розничной торговли. Более высокие темпы роста объёмов торговли в области в январе – феврале 2012 года позволяют прогнозировать выход региона во втором квартале по данному показателю на докризисный уровень (в целом по стране он был превышен в 2011 году).

В январе – феврале 2012 г. в промышленных производствах области наиболее активным был рост в производстве пищевых продуктов (табл. 2). Относительно соответствующего периода предыдущего года он составил 116,6%. Заметно возрос объём обработки древесины и производства изделий из дерева (108,1%).

Однако замедлились темпы роста в металлургическом производстве и производстве готовых металлических изделий, что в силу их преобладающей роли в индустрии области оказывает неблагоприятное влияние на общую динамику промышленного развития региона.

Также отрицательно на экономическом развитии сказалось снижение на 2,8% производства в химическом комплексе области.

Неблагоприятной остаётся ситуация в отраслях региона, выпускающих продукцию с высокой добавленной стоимостью. Объёмы в целлюлозно-бумажном производстве в январе – феврале 2012 г. по сравнению с январём – февралём 2011 г. сократились на 4,6%. В этой сфере имелось существенное отставание от докризисного уровня (86,5%).

Особую озабоченность вызывает продолжающийся в регионе спад в производстве машин и оборудования. В январе – феврале 2012 года объём этого производства по отношению к январю – февралю 2011 года составил 78,1%, а к январю – февралю 2008 г. – 63,5%. В целом же по стране темпы производства продукции машиностроения увеличиваются, хотя и остаются далеко недостаточными в свете задач, которые необходимо решить для технологического обновления отраслей отечественной экономики.

Таблица 2. Индексы производства по основным видам экономической деятельности

Показатель	Январь – февраль 2012 г. к январю – февралю 2011 г., %			Январь – февраль 2012 г. к январю – февралю 2010 г., %			Январь – февраль 2012 г. к январю – февралю 2009 г., %			Январь – февраль 2012 г. к январю – февралю 2008 г., %		
	РФ	ВО		РФ	ВО		РФ	ВО		РФ	ВО	
Производство электроэнергии, газа и воды	103,2	102,8	●	101,3	102,7	●	109,6	116,7	●	102,5	83,4	●
Обрабатывающие производства	105,6	100,6	●	118,1	111,5	●	124,2	138,0	●	116,3	95,1	●
В том числе: производство пищевых продуктов	106,8	113,5	●	109,3	121,4	●	112,5	122,3	●	108,4	114,8	●
текстильное и швейное	95,3	116,6	●	104,6	138,2	●	112,7	158,8	●	87,5	158,8	●
обработка древесины и производство изделий из дерева	100,6	108,1	●	113,6	120,3	●	124,7	142,6	●	85,5	99,5	●
целлюлозно-бумажное	110,3	95,6	●	107,3	113,1	●	116,1	127,9	●	93,1	86,5	●
химическое	98,6	97,2	●	107,9	104,5	●	137,7	118,9	●	100,4	108,9	●
металлургическое и производство готовых металлических изделий	105,9	102,3	●	117,3	114,6	●	129,3	156,1	●	91,5	101,0	●
производство машин и оборудования	128,3	78,1	●	146,0	85,2	●	144,3	91,3	●	113,7	63,5	●

● – показатели ниже средних по РФ; ● – показатели выше средних по РФ.
 Источники: Социально-экономическое положение Вологодской области в январе – феврале 2012 года: доклад / Вологдастат. – Вологда, 2012. – С. 6; данные сайта Федеральной службы государственной статистики (<http://www.gks.ru>).

Таблица 3. Показатели социального развития Вологодской области

Показатель	Территория	2010 г.	2011 г.	2012 г.	2012 г. к 2010 г., %
Среднедушевые денежные доходы в январе (в текущей оценке), руб.	Вологодская область	9 191,0	11 490,0	11 374,0	123,8
	Российская Федерация	12 577,0	14 014,0	16 403,0	130,4
	ВО/РФ, %	73,1	82,0	69,3	×
Величина прожиточного минимума на начало года, руб.	Вологодская область	5 270,0	6 066,0	6 346,0	120,4
	Российская Федерация	5 144,0	5902,0	6 209,0	120,7
Соотношение среднедушевых денежных доходов и величины прожиточного минимума в январе, раз	Вологодская область	1,7	1,9	1,8	×
	Российская Федерация	2,4	2,4	2,6	×
Уровень безработицы в общей численности экономически активного населения на конец февраля, %	Вологодская область	8,8	8,7	6,9	- 1,9 п.п.
	Российская Федерация	8,6	7,6	6,5	- 2,1 п.п.

Источники: Социально-экономическое положение Вологодской области в январе – феврале 2012 года: доклад / Вологдастат. – Вологда, 2012. – С. 126; данные сайта Федеральной службы государственной статистики (<http://www.gks.ru>).

Активный поиск путей повышения темпов роста производства и реализации товаров, работ и услуг – это главный императив для всех органов власти региона, муниципальных образований, структур бизнеса и предпринимательства. Именно от этого зависит решение острых проблем, связанных с оптимизацией бюджетных процессов и функционированием социальной сферы региона.

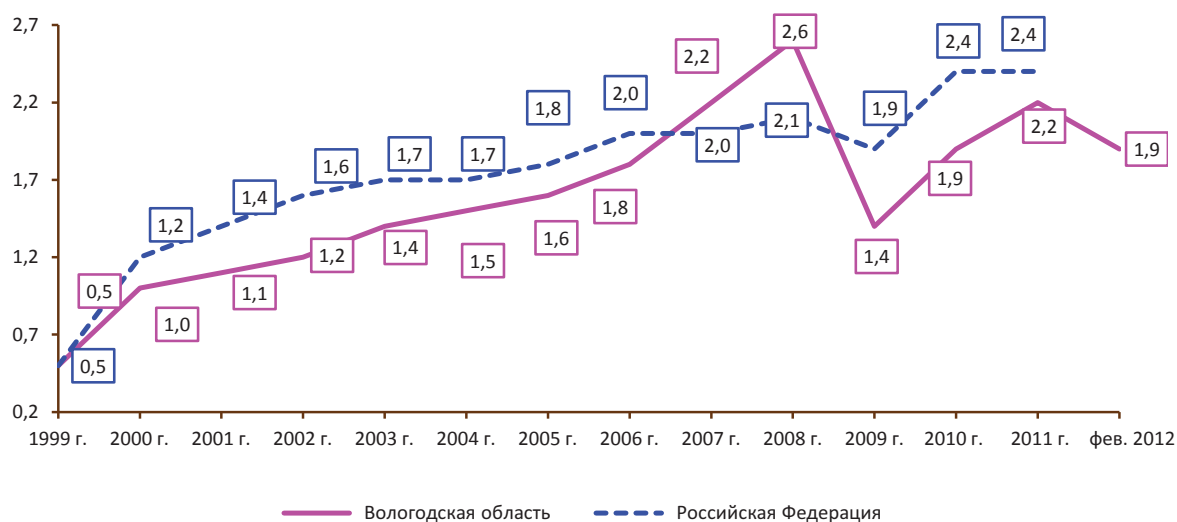
В таблице 3 представлены ключевые показатели социального положения населения области в январе – феврале 2012 года в сопоставлении со среднероссийскими уровнем и показателями 2010 – 2011 гг., периода, в котором проявились восстановительные тенденции в экономике.

Как видно из данных таблицы, в стране растут денежные доходы населения. В январе 2012 года среднедушевой денежный доход жителя РФ был выше, чем в январе 2011 года на 17%, а по сравнению с январём 2010 года – на 30%. В структуре денежных доходов повышается доля оплаты труда и социальных выплат. Вектор роста характерен и для Вологод-

ской области, однако его количественные значения существенно уступают среднероссийским. В январе 2012 года душевые денежные доходы населения области составили только 69,3% в отношении к средним по стране. Вызывает тревогу и то, что в области существенно ниже коэффициент отношения душевых денежных доходов к величине душевого прожиточного минимума.

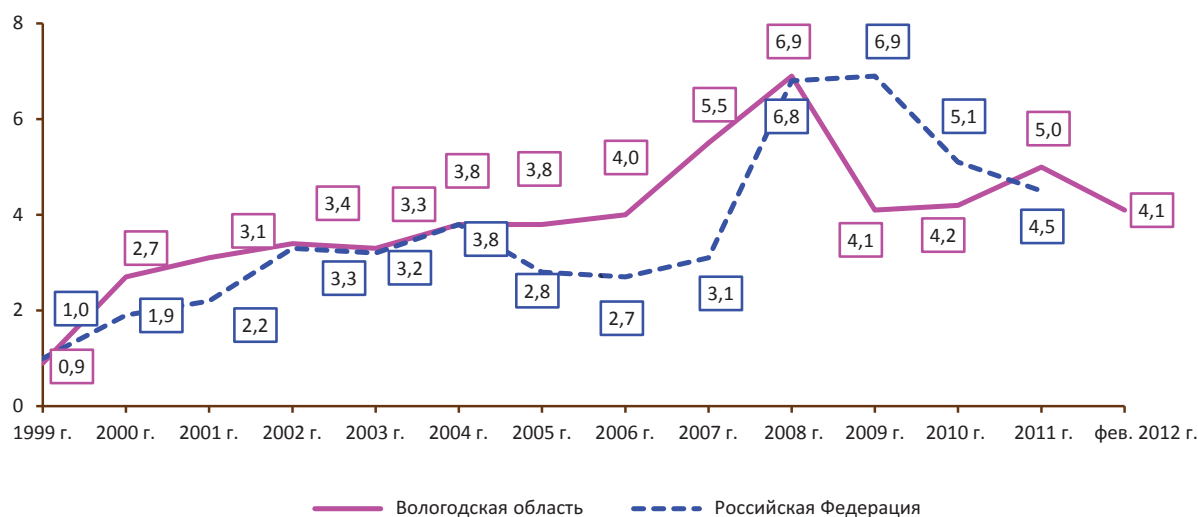
Результатом действий федеральных и региональных органов власти по преодолению последствий кризиса стало сокращение безработицы. Численность безработных в настоящее время составляет менее 7% от экономически активного населения. Однако в данном аспекте большое значение имеет не только сокращение количества безработных, но и максимально возможное увеличение рабочих мест для применения высококвалифицированного труда. Это наиболее весомый резерв для роста заработной платы и общего увеличения доходов населения. Развитие экономики страны и региона, повышение благосостояния населения невозможно без ускорения темпов технического прогресса.

Рисунок 1. Социальное настроение¹
 (отношение суммы позитивных оценок «прекрасное» и «нормальное, ровное» к сумме негативных «испытываю напряжение, раздражение» и «испытываю страх, тоску»)



В начале 2012 г. по сравнению с 2011 г. показатель социального настроения жителей Вологодской области снизился и соответствует уровню 2010 г.

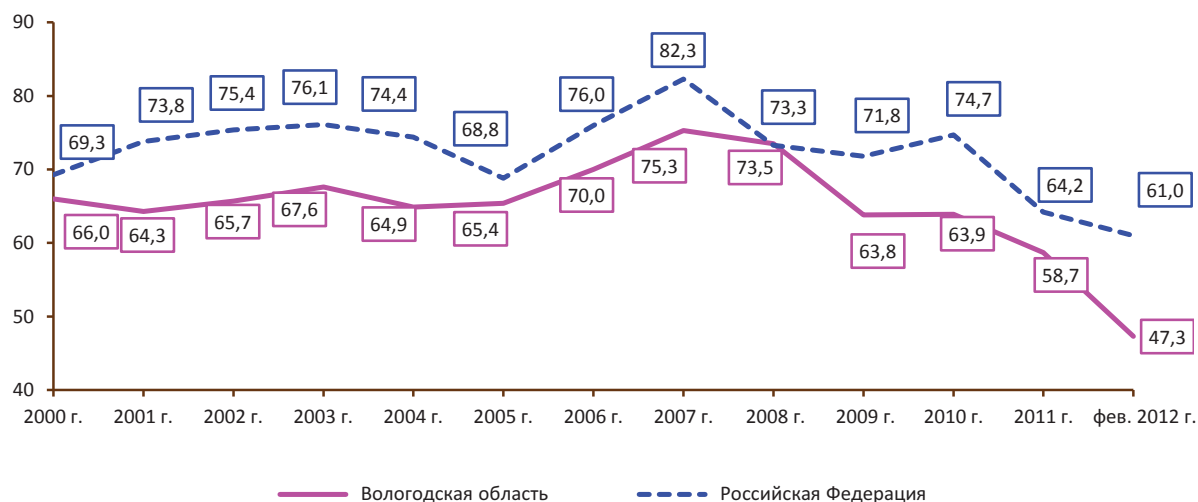
Рисунок 2. «Запас терпения» населения
 (отношение суммы позиций «жить можно» и «можно терпеть» к позиции «терпеть нельзя»)



Показатель запаса терпения жителей региона снизился до среднегодового значения 2009 г.

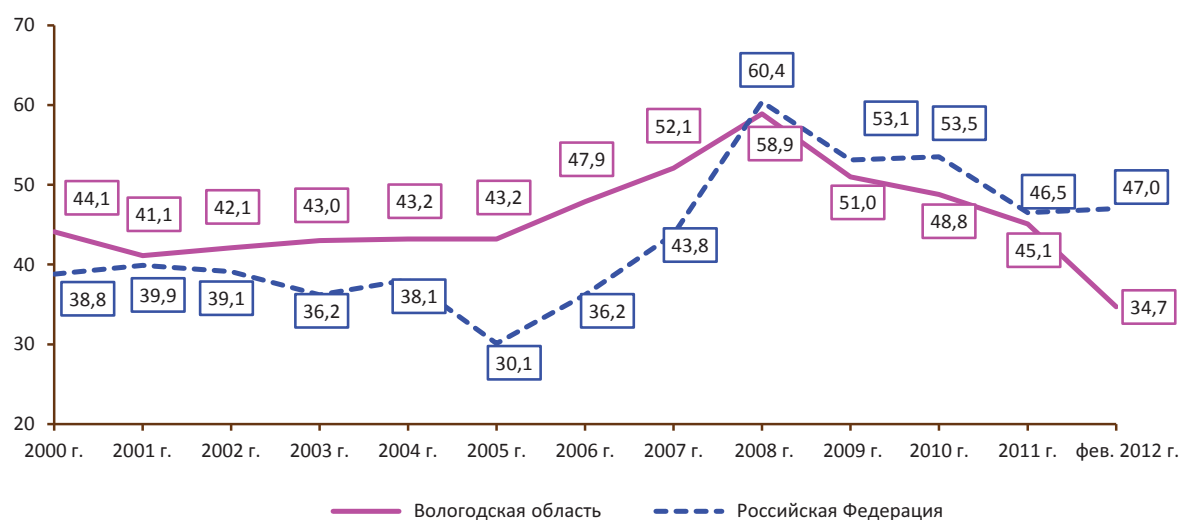
¹ Здесь и далее: Вологодская область – данные ИСЭРТ РАН; Российская Федерация – данные Левада-центра, ВЦИОМ.

**Рисунок 3. Одобрение деятельности Президента РФ
(в % от числа опрошенных)**



В первые месяцы текущего года как в Вологодской области, так и по России в целом сохранилась тенденция ухудшения отношения населения к деятельности Президента РФ.

**Рисунок 4. Одобрение деятельности Правительства РФ
(в % от числа опрошенных)**



В феврале 2012 г. продолжилось уменьшение доли одобрительных оценок деятельности Правительства РФ населением Вологодской области, в то время как по России данный показатель остался на среднем уровне 2011 г.

Рисунок 5. Вероятность протестных выступлений
(доля респондентов, отметивших возможность массовых акций протеста, в % от числа опрошенных)

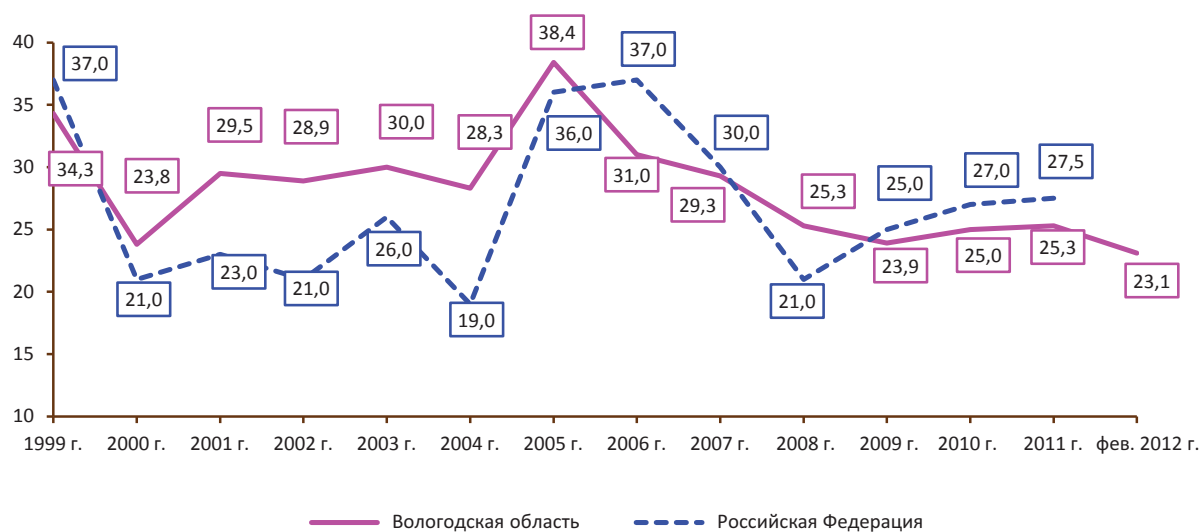
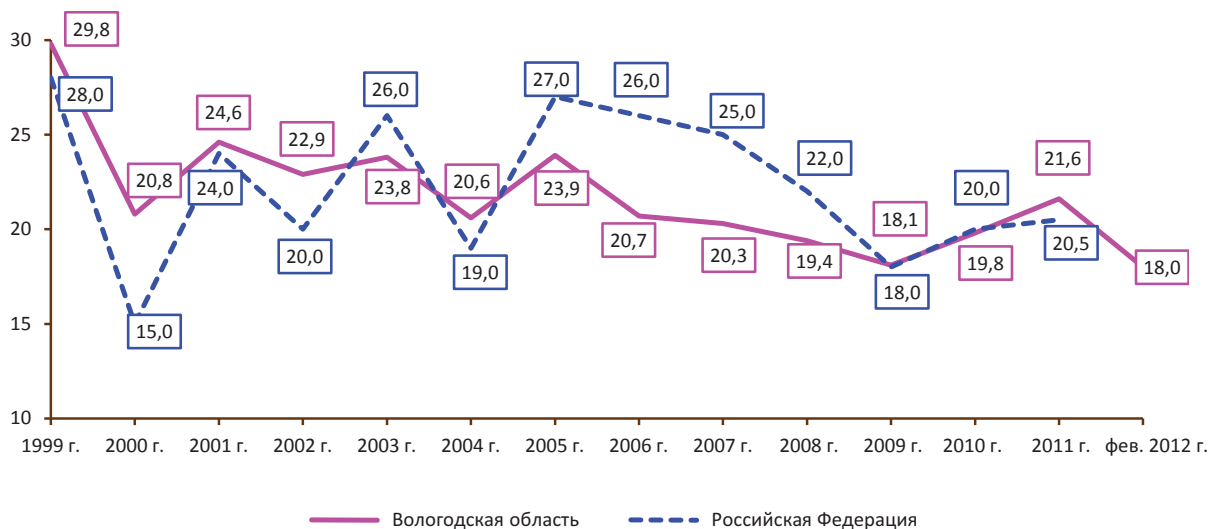
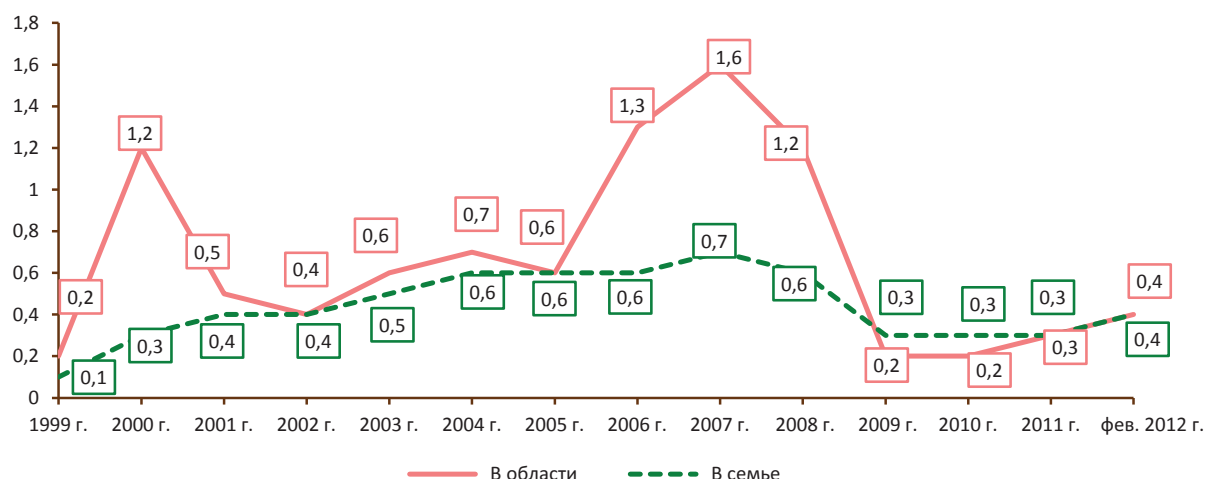


Рисунок 6. Возможность участия в выступлениях
(доля респондентов, готовых принять участие в массовых акциях протеста, в % от числа опрошенных)



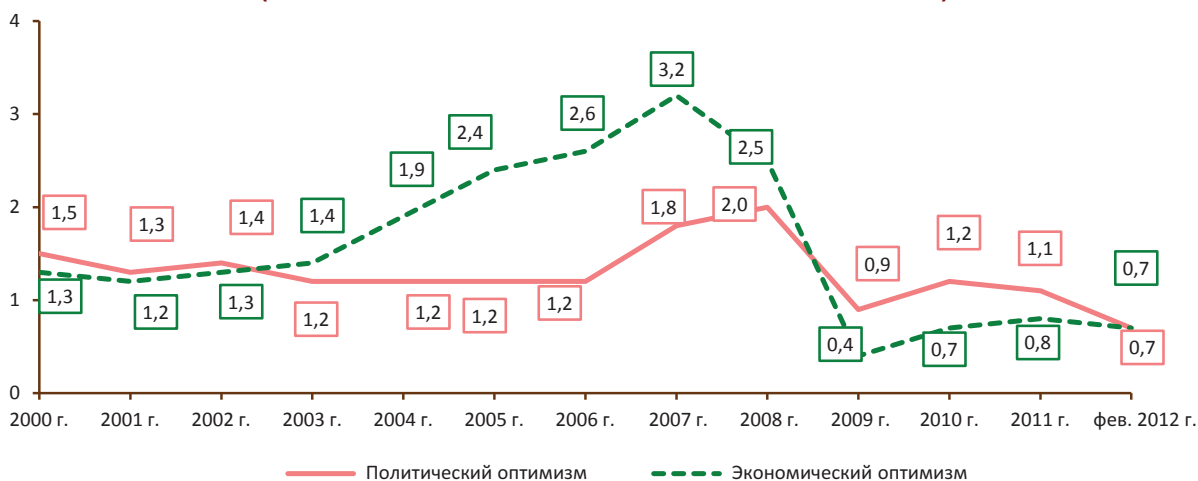
По сравнению со средним показателем 2011 г. в феврале 2012 г. доля жителей области, отмечающих вероятность протестных выступлений и возможность своего участия в них, снизилась и примерно соответствует уровню 2009 г.

Рисунок 7. Оценки экономического положения области и своей семьи (соотношение положительных и отрицательных оценок)



В начале 2012 г. произошло незначительное улучшение оценок населения в отношении экономического положения области и материального положения своих семей.

Рисунок 8. Индексы политического и экономического оптимизма* (соотношение позитивных и негативных ожиданий)



За январь – февраль 2012 г. отмечено некоторое снижение уровня политического оптимизма населения Вологодской области. Показатель экономического оптимизма находится на среднем уровне 2010 – 2011 гг.

Материалы подготовили:

к.э.н. Р.Ю. Селименков
зам. зав. отделом ИСЭРТ РАН

О.И. Попова
инженер-исследователь ИСЭРТ РАН

Е.Э. Леонидова
научный сотрудник ИСЭРТ РАН

* Индекс политического оптимизма рассчитывается на основе соотношения ответов респондентов, давших положительную и отрицательную прогнозные оценки политической ситуации, на вопрос: «Как Вы думаете, что ожидается в ближайшие месяцы в политической жизни России?»

Индекс экономического оптимизма рассчитывается на основе соотношения ответов респондентов, давших положительную и отрицательную прогнозные оценки экономической ситуации, на вопрос: «Как Вы считаете, следующие 12 месяцев будут хорошим временем или плохим или каким-либо ещё для экономики России?»