

Информация: результаты опросов

МЕТОДИЧЕСКИЙ КОММЕНТАРИЙ

Институт социально-экономического развития территорий РАН регулярно проводит в Вологодской области опросы общественного мнения. В данных материалах представлена динамика результатов опросов по оценке жителями области социально-экономической и социально-политической ситуации в России и регионе¹. В августе 2010 года всего было опрошено 1500 респондентов в городах Вологде и Череповце, в Бабаевском, Великоустюгском, Вожегодском, Грязовецком, Кирилловском, Никольском, Тарногском, Шекснинском районах Вологодской области. Репрезентативность выборки обеспечивается соблюдением следующих условий:

- пропорций между городским и сельским населением;
- пропорций между жителями населённых пунктов различных типов (сельские населённые пункты, малые и средние города);
- половозрастной структуры взрослого населения области.

Метод опроса – анкетирование по месту жительства респондентов.

Ошибка выборки не превышает 3%.

ИНДЕКС ПОТРЕБИТЕЛЬСКИХ НАСТРОЕНИЙ В ВОЛОГДСКОЙ ОБЛАСТИ

В августе 2010 г. сохранилась тенденция повышения индекса потребительских настроений (ИПН)² жителей Вологодской области, отмечаемая с начала 2009 г. (рис. 1). Индекс оказался выше уровня годичной давности (август 2009 г.) на 14,6 пункта.

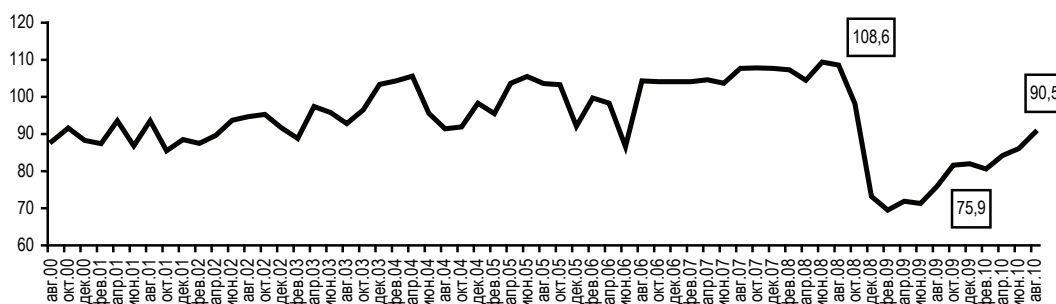
Однако значение индекса не достигло докризисного уровня и по-прежнему остаётся ниже, чем в соответствующем периоде 2008 г. (на 18,1 п.п.).

Увеличение индекса потребительских настроений произошло во всех социально-демографических группах (табл. 1). Наиболее существенный прирост ИПН наблюдался в возрастной группе старше 55 лет, в 60%-й категории среднеобеспеченных, а также в Череповце.

Во всех социально-демографических группах ИПН остаётся существенно ниже уровня соответствующего периода 2008 г.

Улучшение потребительских настроений в Вологодской области летом текущего года во многом связано с увеличением денежных доходов населения. Так, по данным статистики, реальные располагаемые денежные доходы населения в первой половине 2010 г. по отношению к соответствующему периоду прошлого года составили 102,9% (в первой половине 2009 г. к первой половине 2008 г. – 91,3%).

Рисунок 1. Динамика индекса потребительских настроений в Вологодской области

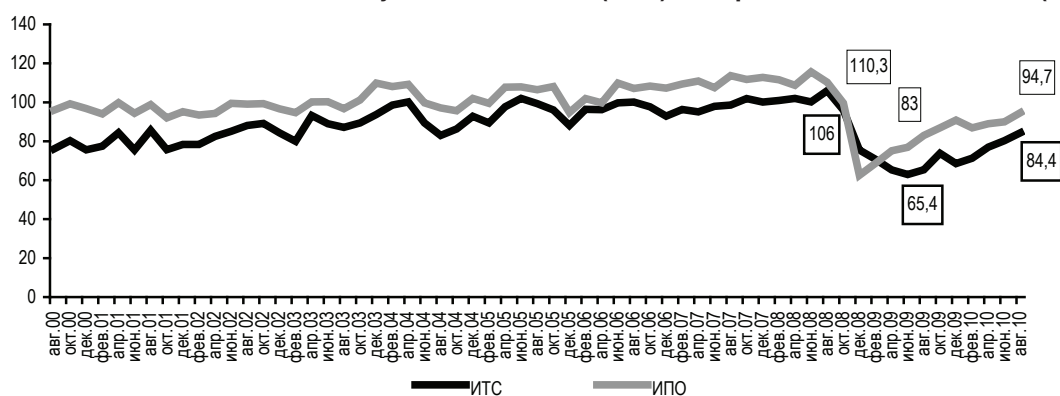


¹ Полная версия экспресс-информаций размещена на сайте в разделе «Публикации» (Общественное мнение).

² ИПН (и его составляющие) рассчитывается в процентах (из доли положительных ответов вычитается доля отрицательных), затем к полученному значению прибавляется 100, чтобы не иметь отрицательных величин. Таким образом, полностью отрицательные ответы дали бы общий индекс 0, сплошь положительные – 200, равновесие первых и вторых – индекс 100, являющийся, по сути, нейтральной отметкой.

Таблица 1. Динамика ИПН у различных категорий населения

Категории населения	Август 2008 г.	Август 2009 г.	Август 2010 г.	Изменение августа 2010 г.	
				к августу 2009 г. (+/-)	к августу 2008 г. (+/-)
<i>Возраст</i>					
До 30 лет	112,0	83,2	96,4	+13,2	-15,6
30-55 лет	109,3	74,5	89,2	+14,7	-20,1
Старше 55 лет	104,2	71,7	87,7	+16,0	-16,5
<i>Доходные группы</i>					
20% наименее обеспеченных	100,1	66,3	80,6	+14,3	-19,5
60% среднеобеспеченных	106,5	72,1	89,4	+17,3	-17,1
20% наиболее обеспеченных	122,3	89,3	103,6	+14,3	-18,7
<i>Территории</i>					
Вологда	102,7	77,8	88,5	+10,7	-14,2
Череповец	113,3	70,0	100,0	+30,0	-13,3
Районы	109,0	77,9	86,7	+8,8	-22,3

Рисунок 2. Динамика индексов текущего состояния (ИТС)³ и перспективных ожиданий (ИПО)⁴

Рост доходов оказал позитивное воздействие на расширение потребительских возможностей жителей региона. Так, по оценкам, доля тех, кому денег хватает в лучшем случае на еду, снизилась в период с августа 2009 г. по август 2010 г. с 41 до 34%, а удельный вес тех, кто располагает достаточными средствами для покупки необходимых товаров, и тех, у кого приобретение различных товаров не вызывает трудностей, возрос с 59 до 66%.

В августе 2010 г. по сравнению с периодом годичной давности было отмечено улучшение суждений жителей области относительно своего текущего состояния и оптимизация экономических ожиданий. Так, сводный индекс текущего состояния за год увеличился на 19 пунктов, в то время как индекс перспективных ожиданий стал выше на 11,7 пункта (рис. 2).

Следует отметить, что оценки текущего материального положения населения и прогнозные суждения по-прежнему менее оптимистичны по сравнению с августом 2008 г. (106,0 и 110,3 пункта соответственно).

Наиболее существенные позитивные изменения ИТС и ИПО наблюдались среди населения в возрасте старше 55 лет, среди жителей Череповца (табл. 2). В распределении по доходным группам наиболее заметное увеличение ИТС произошло в 60%-й группе среднеобеспеченных и 20%-й группе наиболее обеспеченных; ИПО – в 20%-й группе наименее обеспеченных и в 60%-й категории жителей среднего достатка.

По сравнению с соответствующим периодом 2008 г. во всех социально-демографических группах ИТС и ИПО находятся на заметно более низких позициях.

³ ИТС рассчитывается как средний из двух частных индексов: индекса текущего личного материального положения и индекса целесообразности приобретения товаров длительного пользования.

⁴ ИПО рассчитывается как средний из трёх частных индексов: индекса ожиданий изменения личного материального положения, индекса перспектив развития экономики страны в ближайший год и индекса перспектив развития экономики страны в ближайшие 5 лет.

Таблица 2. Динамика ИТС и ИПО у различных категорий населения

Категории населения	ИТС					ИПО				
	Август 2008 г.	Август 2009 г.	Август 2010 г.	Изменение август 2010 г.		Август 2008 г.	Август 2009 г.	Август 2010 г.	Изменение август 2010 г.	
				к августу 2009 г. (+/-)	к августу 2008 г. (+/-)				к августу 2009 г. (+/-)	к августу 2008 г. (+/-)
<i>Возраст</i>										
До 30 лет	111,0	72,4	88,9	+16,5	-22,1	112,7	90,3	101,4	+11,1	-11,3
30-55 лет	105,0	63,8	82,9	+19,1	-22,1	112,2	81,7	93,4	+11,7	-18,8
Старше 55 лет	103,3	61,6	82,7	+21,1	-20,6	104,8	78,4	91,0	+12,6	-13,8
<i>Доходные группы</i>										
20% наименее обеспеченных	94,9	56,5	71,3	+14,8	-23,6	103,6	72,8	86,9	+14,1	-16,7
60% среднеобеспеченных	103,1	61,6	83,6	+22,0	-19,5	108,7	79,2	93,4	+14,2	-15,3
20% наиболее обеспеченных	125,2	78,6	99,8	+21,2	-25,4	120,4	96,4	106,1	+9,7	-14,3
<i>Территории</i>										
Вологда	101,9	68,3	81,6	+13,3	-20,3	103,2	84,2	93,1	+8,9	-10,1
Череповец	110,8	52,5	94,0	+41,5	-16,8	114,9	81,6	103,9	+22,3	-11,0
Районы	105,6	70,2	80,7	+10,5	-24,9	111,2	83,0	90,8	+7,8	-20,4

В августе 2010 г. по сравнению с августом 2009 г. произошло увеличение индекса текущего личного материального положения населения (на 21 пункт; рис. 3). Это объясняется увеличением доли жителей области, полагающих, что их материальное положение за последний год улучшилось (с 5 до 7%) или не изменилось (с 39 до 50%) и снижением удельного веса тех, кто высказывал негативные суждения (с 46 до 27%; рис. 4).

Несмотря на существенный прирост, индекс текущего личного материального положения остаётся ниже уровня августа 2008 г. (на 23,3 пункта).

Рисунок 3. Индекс текущего личного материального положения (оценка изменений за последний год)

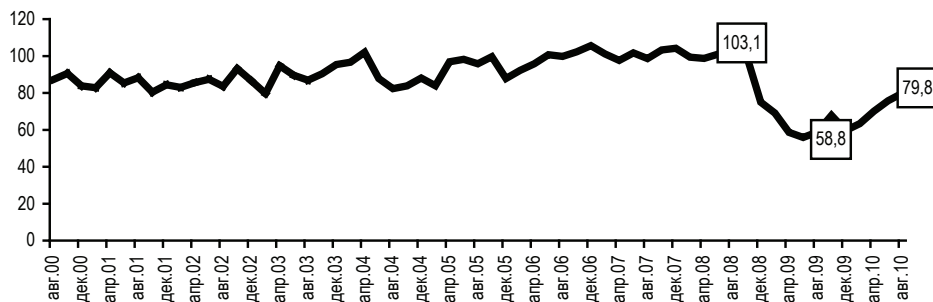
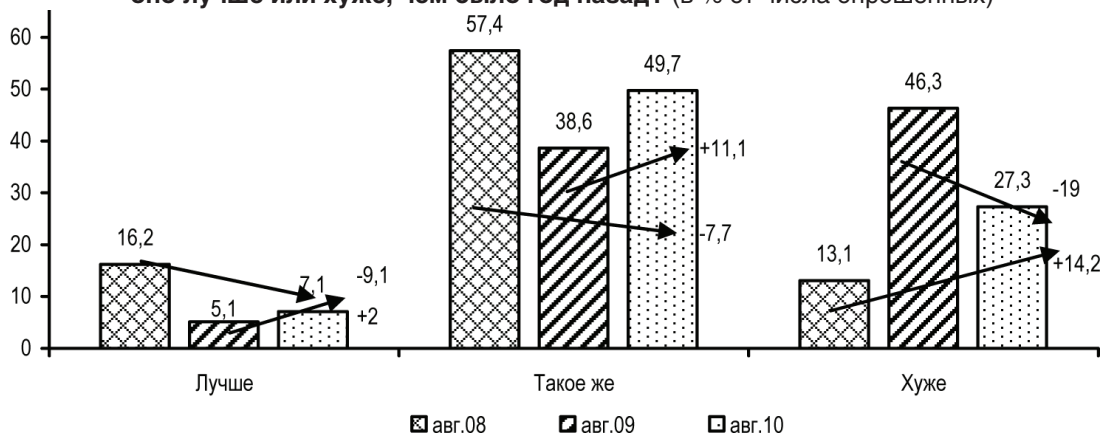


Рисунок 4. Как Вы оцениваете своё материальное положение: оно лучше или хуже, чем было год назад? (в % от числа опрошенных)



Рост индекса текущего личного материального положения населения может быть связан с увеличением темпов роста денежных доходов населения. Так, в июне 2010 г. показатель реальных располагаемых денежных доходов населения области составил 111,9% к уровню соответствующего периода прошлого года (в мае 2010 г. к маю 2009 г. – 104,3%). Это подтверждают и данные социологических измерений. Так, по оценкам, фактические доходы населения в период с августа 2009 г. по август 2010 г. выросли на 31% (с 6610 руб. до 8649 руб.), тогда как в июне 2010 г. по сравнению с июнем 2009 г. – на 27% (8312 руб. против 6534 руб.).

На фоне улучшения оценок материального положения в период с августа 2009 г. по август текущего года увеличился и индекс целесообразности приобретения товаров длительного пользования (на 17 пунктов; рис. 5). Это было обусловлено влиянием увеличения доли населения, считающего, что текущий период является «хорошим» временем для совершения крупных покупок (с 7 до 9%), и сокращения удельного веса жителей области, высказавших противоположное мнение (с 35 до 20%; рис. 6).

По сравнению с августом 2008 г. индекс целесообразности совершения крупных покупок выглядит менее благоприятным (ниже на 20 пунктов).

Росту данного индекса способствовало изменение цен на потребительском рынке. Так, в период с декабря 2009 по июнь 2010 г. рост цен на непродовольственные товары был менее существенным по сравнению с увеличением стоимости пищевых продуктов и платных услуг населению (2,1% против 4,1 и 6,1% соответственно). Летом 2010 г. заметно возрос оборот розничной торговли непродовольственными товарами. Так, в июле 2010 г. по отношению к июлю 2009 г. он составил 115% (июль 2010 г. к июню 2009 г. – 108,7%), по отношению к предыдущему периоду – 104,9% (в июне 2010 г. – 102,3%).

В августе 2010 г. по сравнению с августом 2009 г. индекс ожиданий изменения личного материального положения увеличился на 4,4 пункта (рис. 7). Общее повышение индекса

Рисунок 5. Индекс целесообразности совершения крупных покупок

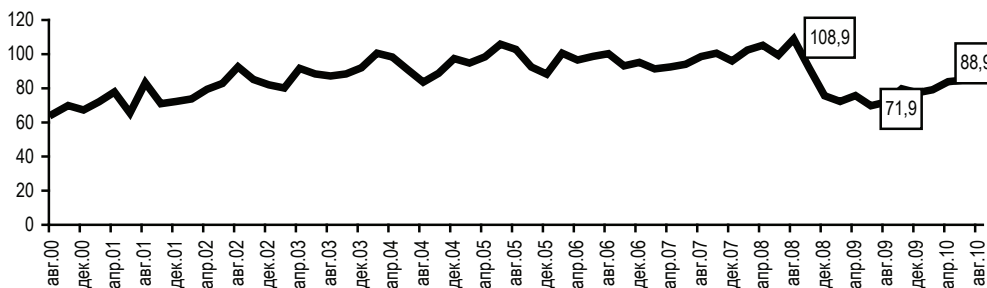


Рисунок 6. Если говорить о крупных покупках для дома, то, как Вы считаете, сейчас хорошее или плохое время для того, чтобы их совершать? (в % от числа опрошенных)

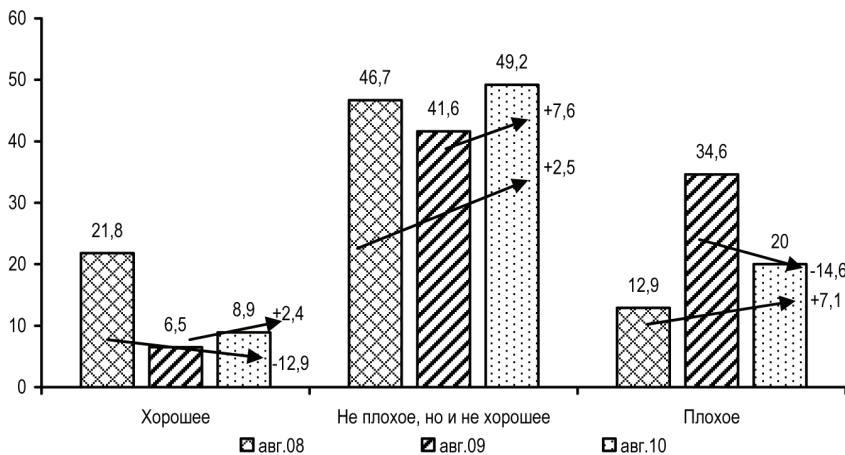


Рисунок 7. Индекс перспектив личного материального положения (1 год)

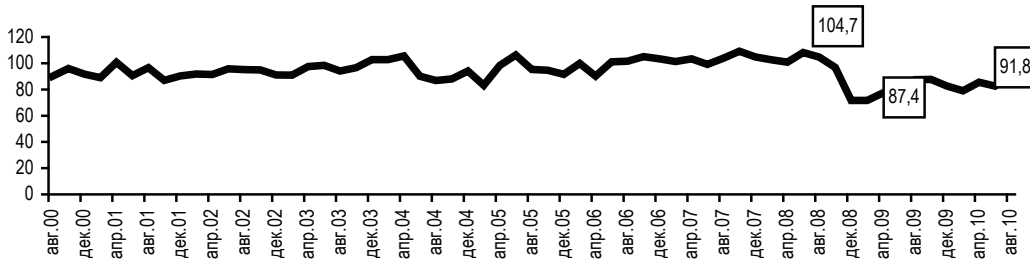
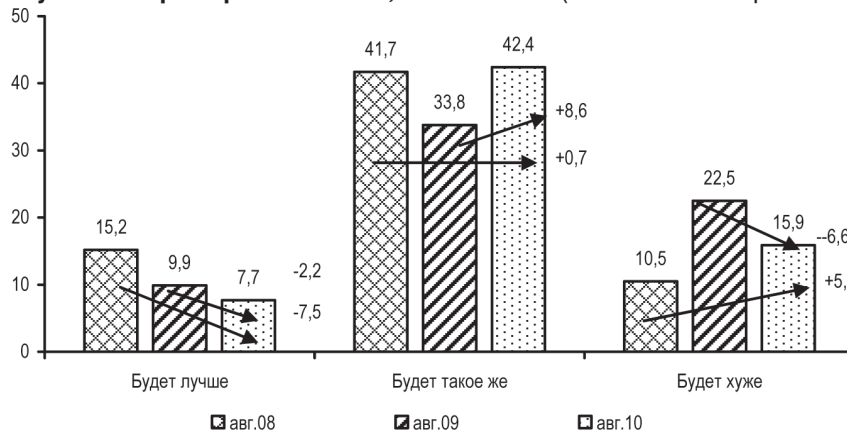


Рисунок 8. Как Вы считаете, через год Ваше материальное положение будет лучше или хуже или примерно такое же, как сейчас? (в % от числа опрошенных)



перспектив личного материального положения явилось следствием снижения удельного веса тех, кто указывает на возможное ухудшение своего благосостояния через год (с 23 до 16%; рис. 8).

Вместе с тем настроения населения, касающиеся ближайших перспектив личного материального благополучия, по-прежнему выглядят менее позитивными, чем в августе 2008 г. (индекс ниже на 12,9 пункта).

Положительное воздействие на оценки населения оказывают мероприятия государства, направленные на повышение уровня материального благополучия населения: меры по содействию его занятости (в июле 2010 г. уровень безработицы составил 65,4% к июлю 2009 г. и 92,9% к июню 2009 г.), меры по поддержке малого бизнеса, очередная индексация пенсий в августе и т. д.

Вместе с тем сдерживают рост индекса перспектив личного материального положения опасения жителей области, касающиеся воздействия на них в будущем различных проявлений кризиса (88%; в августе 2009 г. – 84%).

Негативное влияние оказывают также инфляционные ожидания населения: как и годом ранее, более половины жителей региона (54%) считают, что в течение ближайшего года цены будут расти быстрее, чем доходы.

По сравнению с августом 2009 г. индекс оценок краткосрочных перспектив развития экономики страны (на 1 год) в августе 2010 г. увеличился на 22,6 пункта (рис. 9). Это обусловлено сокращением доли населения, полагающего, что следующие 12 месяцев будут для экономики «плохим» временем: 6% в августе 2010 г. против 12% в августе 2009 г. (рис. 10).

По сравнению с соответствующим периодом 2008 г. суждения населения относительно ближайших перспектив развития экономики страны остаются менее благоприятными (индекс ниже на 23 пункта).

В августе текущего года более благоприятным стал и индекс долгосрочных перспектив социально-экономического развития страны (рис. 11). По сравнению с уровнем августа 2009 г. он возрос на 8,1 пункта за счёт снижения доли жителей области, прогнозирующих, что ситуация в экономике страны в предстоящие 5 лет будет плохой (с 21 до 12%; рис. 12).

Рисунок 9. Индекс краткосрочных перспектив развития экономики страны (1 год)

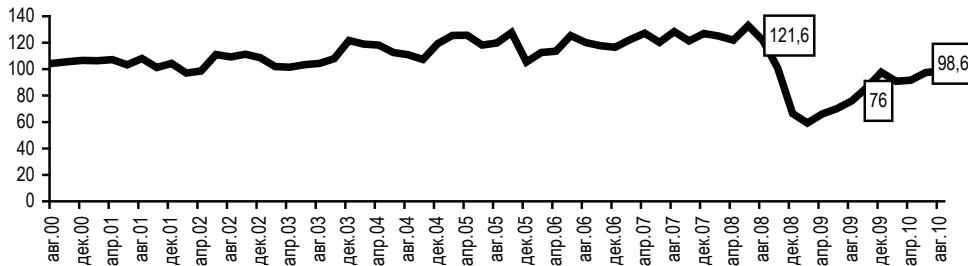


Рисунок 10. Как Вы считаете, следующие 12 месяцев будут хорошим временем или плохим или каким-либо ещё для экономики России? (в % от числа опрошенных)

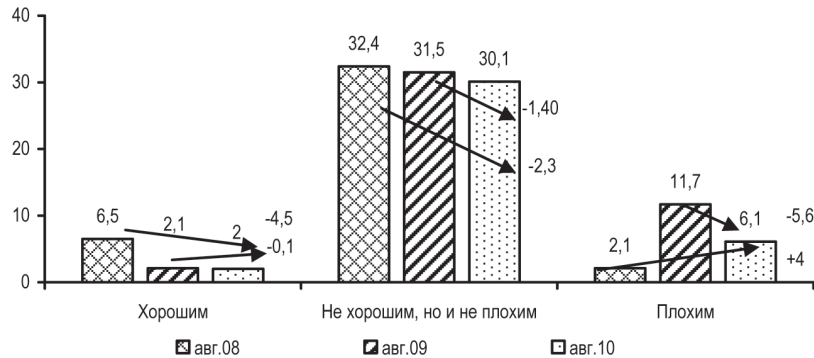


Рисунок 11. Индекс долгосрочных перспектив развития экономики страны (5 лет)

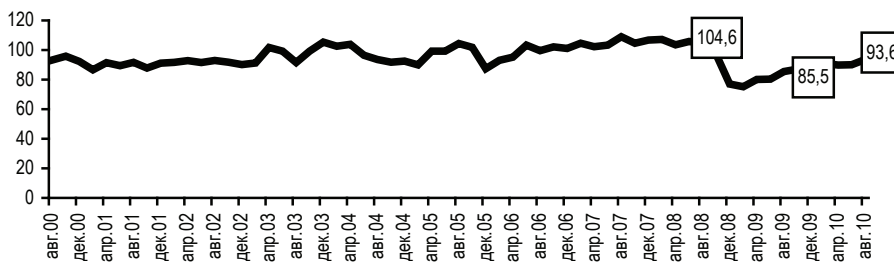
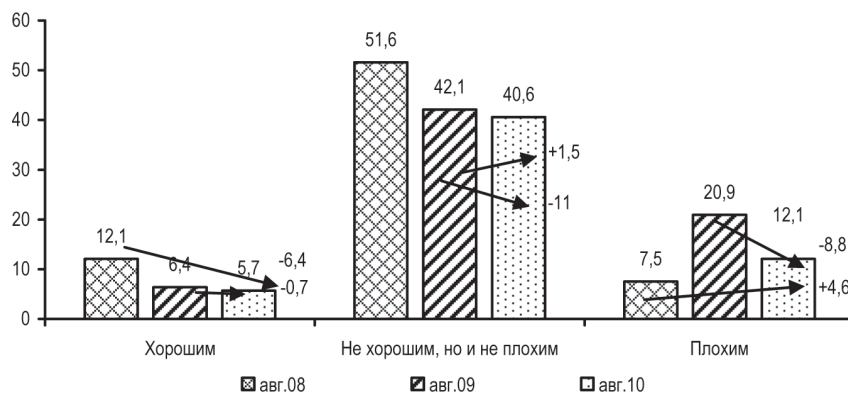


Рисунок 12. Если говорить о следующих пяти годах, они будут для экономики страны хорошим или плохим временем? (в % от числа опрошенных)



При этом данный индекс остался на более низких позициях (на 11 пунктов), чем в августе 2008 г.

Оптимизация перспективных ожиданий населения в июне 2010 г. связана с позитивной динамикой показателей функционирования экономики России и области. Индекс промышленного производства в первом полугодии 2010 г. по отношению к соответствующему периоду прошлого года составил по России 110,2%, по Вологодской области – 114,3%, индекс сельскохозяйственного производства – 102,9 и 102,1% соответственно, оборот розничной торговли – 103,4 и 102,1%.

Благоприятное воздействие на общественное мнение оказывают и заявления областных властей, которые строят положительные прогнозы развития Вологодской области. Как известно, в июне текущего года депутаты областного парламента распределили более 7 миллиардов рублей дополнительных доходов. По словам спикера Законодательного Собрания Н. Тихомирова, возможно, это не последние поступления в областную казну за счёт налогов, для новых доходов уже определены первоочередные статьи: социальная сфера, сельское хозяйство, развитие.

Таким образом, индекс потребительских настроений в августе 2010 г. по сравнению с августом 2009 г. увеличился (на 14,6 п. п.). Позитивные изменения произошли и в динамике составляющих его частных индексов:

- увеличился индекс текущего личного материального положения населения области (на 21 п. п.);
- улучшились оценки перспектив личного материального положения (на 4,4 п. п.);
- возрос индекс целесообразности совершения крупных покупок (на 17 п. п.);
- более благоприятными стали оценки краткосрочных (на 22,6 п. п.) и долгосрочных (на 8,1 п. п.) перспектив социально-экономического развития страны.

Основными причинами позитивных изменений на потребительском рынке являются:

1. Постепенное преодоление последствий финансово-экономического кризиса.
2. Улучшение показателей социально-экономического развития России и области.
3. Увеличение реальных денежных доходов населения.
4. Мероприятия государства, направленные на повышение уровня материального благосостояния различных категорий населения (меры по стабилизации рынка труда, повышение пенсий и т. д.).

Несмотря на позитивные тенденции, проявившиеся за последний год, ситуация остаётся менее благоприятной по сравнению с докризисным уровнем. Так, показатель ИПН в августе 2010 г. остался на 18,1 пункта ниже, чем в августе 2008 г. Продолжающееся воздействие различных проявлений финансово-экономического кризиса остаётся основным фактором, сдерживающим расширение потребительской активности населения региона.

СОЦИАЛЬНО-ПОЛИТИЧЕСКИЕ НАСТРОЕНИЯ НАСЕЛЕНИЯ ВОЛОГОДСКОЙ ОБЛАСТИ

ОЦЕНКА ПОЛИТИЧЕСКОЙ ОБСТАНОВКИ

В августе 2010 г. по сравнению с соответствующим периодом 2009 г. заметно улучшились оценки политической ситуации в России (*рис. 1*): доля позитивных мнений возросла (с 44 до 50%), негативных – снизилась (с 41 до 29%).

Позитивные изменения наблюдаются и по сравнению с августом 2008 г., отмеченным военными действиями в Южной Осетии и связанной с этим обострением международной обстановки вокруг России. Удельный вес тех, кто определял обстановку как «напряжённую» или «критическую, взрывоопасную», уменьшился в 1,4 раза.

Положительная динамика зафиксирована и в оценках политической обстановки в регионе (*рис. 2*). Увеличилась доля тех, кто считает её «благополучной, спокойной» (с 52 до 57%), одновременно уменьшился удельный вес неодобренных характеристик (с 34 до 23%).

Однако ситуация остаётся менее благоприятной, чем в августе 2008 г., на начальном этапе финансово-экономического кризиса.

ОЦЕНКА ДЕЯТЕЛЬНОСТИ ВЛАСТНЫХ СТРУКТУР

По сравнению с августом прошлого года в августе нынешнего доля позитивных мнений о деятельности федеральных исполнительных органов власти практически не изменилась и остаётся преобладающей (*рис. 3*). Уровень одобрения работы Президента РФ Д. Медведева составил 68% (против 65% год назад), Председателя Правительства РФ В. Путина – 67% (против 69%), Правительства РФ – 50% (против 52%).

Рисунок 1. Оценка населением политической обстановки в России (в % от числа опрошенных)

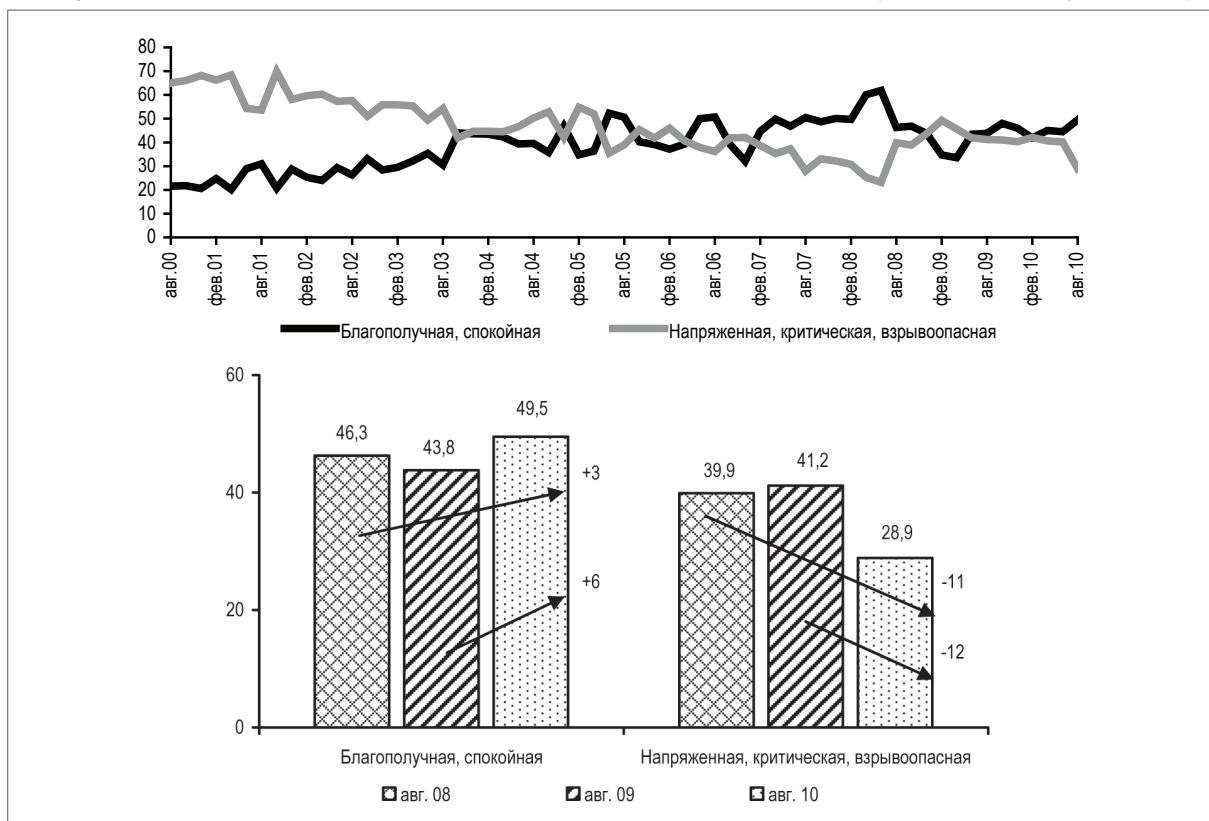


Рисунок 2. Оценка населением политической обстановки в регионе (в % от числа опрошенных)

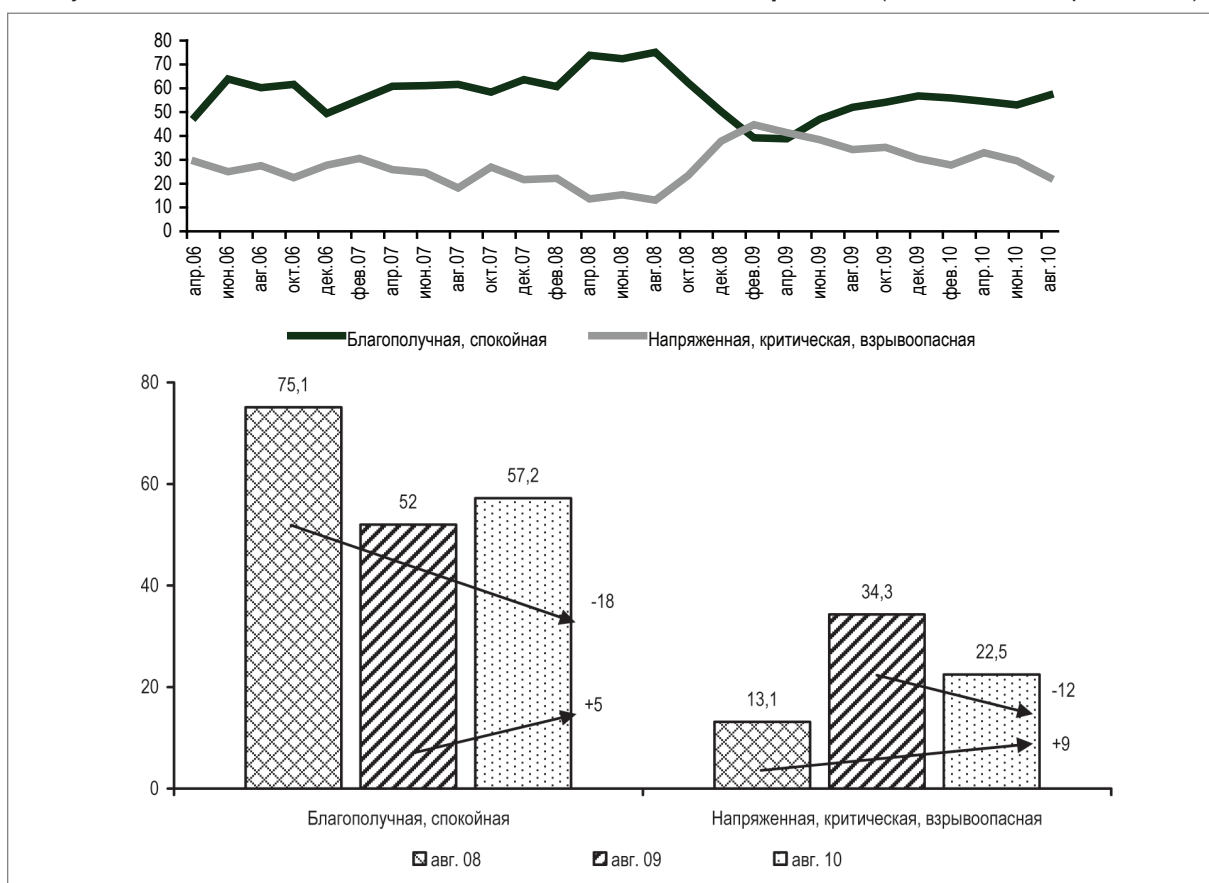
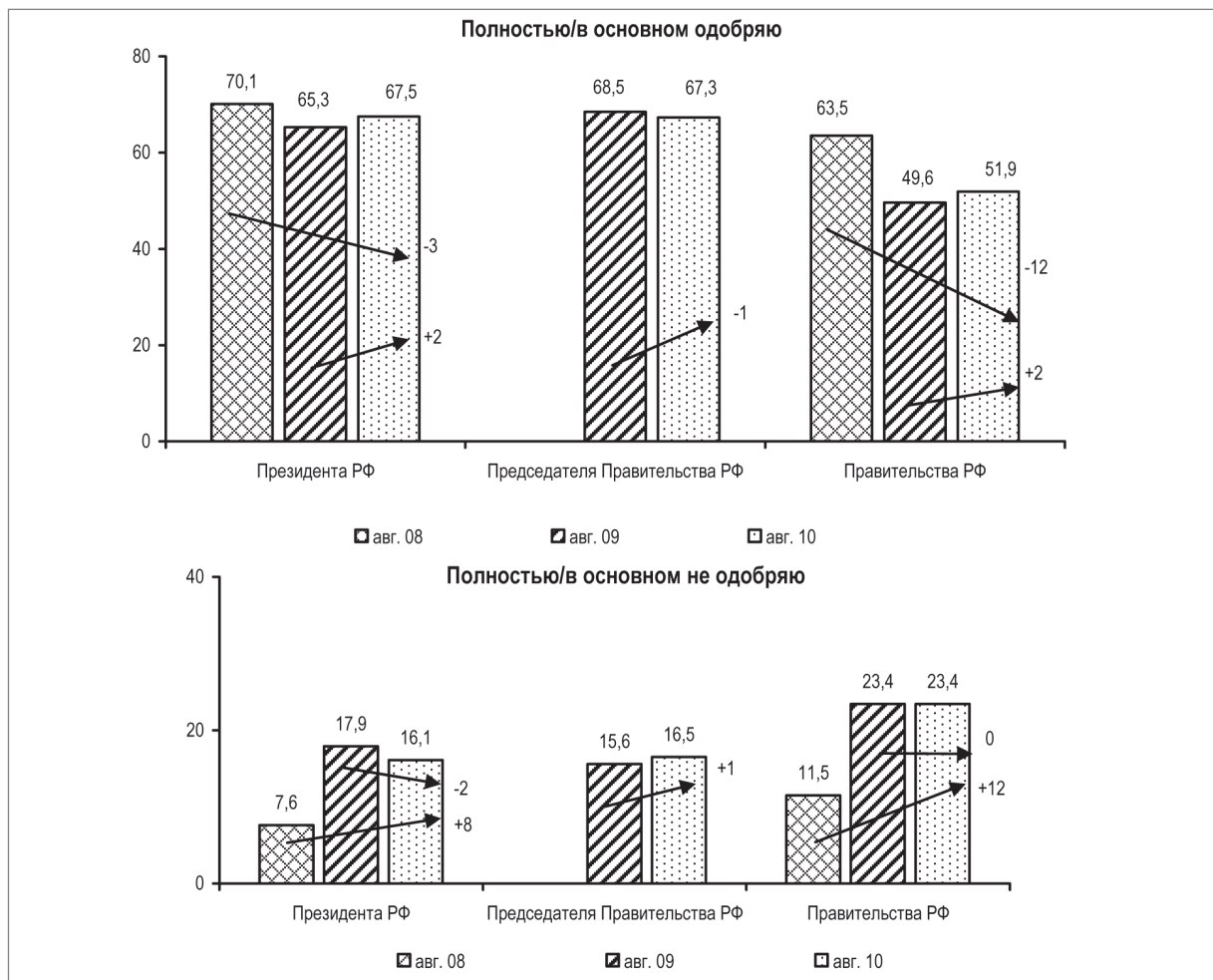


Рисунок 3. Оценки деятельности федеральных исполнительных органов государственной власти (в % от числа опрошенных)



Доля жителей области, одобряющих деятельность президента, с августа 2008 г. изменилась незначительно, правительства – снизилась (на 12 п.п.). При этом удельный вес негативных суждений в обоих случаях остаётся примерно в два раза выше.

Это может быть связано с тем, что, несмотря на позитивные изменения в экономике, доходы населения не достигают докризисного уровня. Так, в I полугодии 2010 г. реальные располагаемые денежные доходы выросли на 2,9% к аналогичному периоду предыдущего года, а годом ранее отмечался спад соответственно на 8,7%.

(Для справки: по данным Левада-Центра, в целом по России в августе 2010 г. уровень одобрения деятельности Президента РФ Д. Медведева составил 73% (август 2009 г. – 76%, август 2008 г. – 73%), Председателя Правительства РФ В. Путина – 78% (август 2009 г. – 82%, август 2008 г. – 83%), Правительства РФ – 52% (август 2009 г. – 52%, август 2008 г. – 59%.)

На прежнем уровне сохранились оценки деятельности обеих Палат Федерального Собрания (рис. 4). Как и в конце лета прошлого года, деятельность Совета Федерации одобрял 41% жителей области, работу Государственной Думы – 38%.

Характер суждений остаётся менее благоприятным, чем в августе 2008 г.

Оценки деятельности региональных властей несколько выше, чем в августе прошлого года (рис. 5). К работе губернатора одобрительно относится половина населения региона, к деятельности Законодательного Собрания области – более трети (год назад соответственно 48 и 33%).

Вероятно, улучшение оценок связано со стабилизацией экономики области. Доля населения, отметившего то или иное влияние кризиса на себе и членах своей семьи за последний месяц, с августа прошлого года снизилась с 76 до 51%. При этом в 3,8 раза стало меньше тех, кто испытал такие наиболее тяжёлые последствия, как уменьшение денежных выплат и сокращение, увольнение с предприятия.

Вместе с тем показатели пока не достигают уровня августа 2008 г.

Рисунок 4. Оценки деятельности федеральных законодательных органов государственной власти (в % от числа опрошенных)

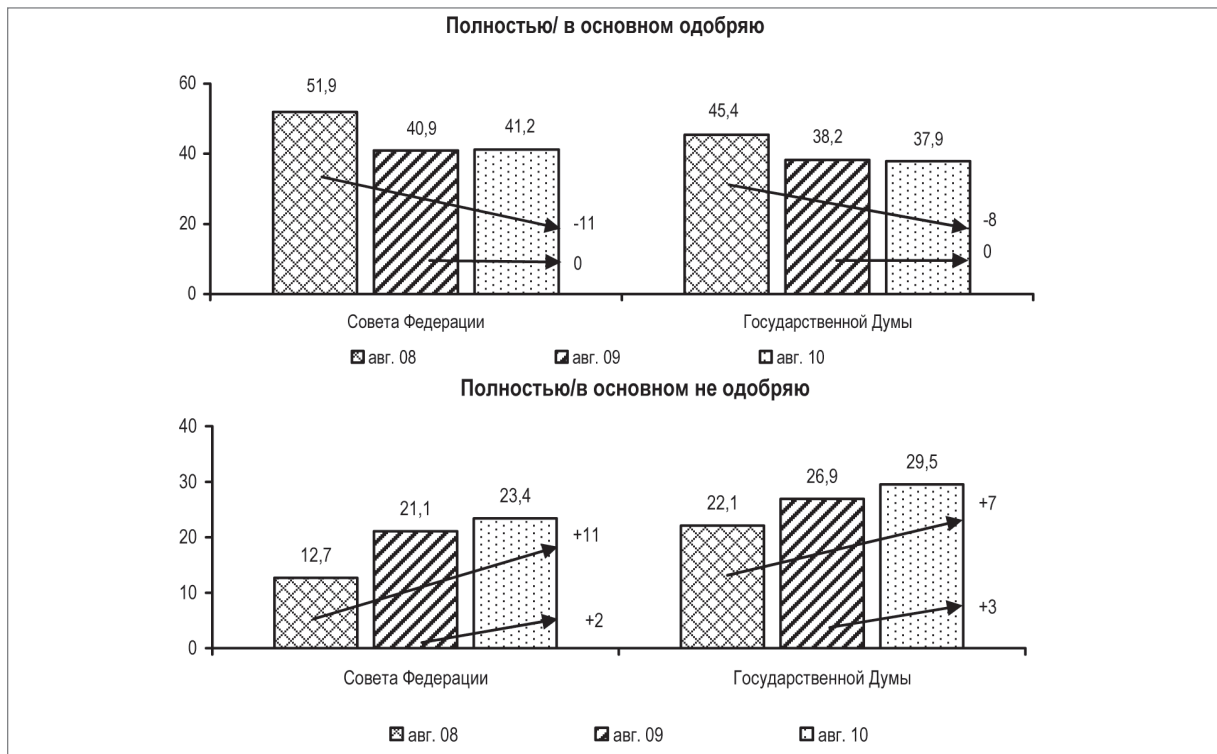


Рисунок 5. Оценки деятельности региональных органов власти (в % от числа опрошенных)

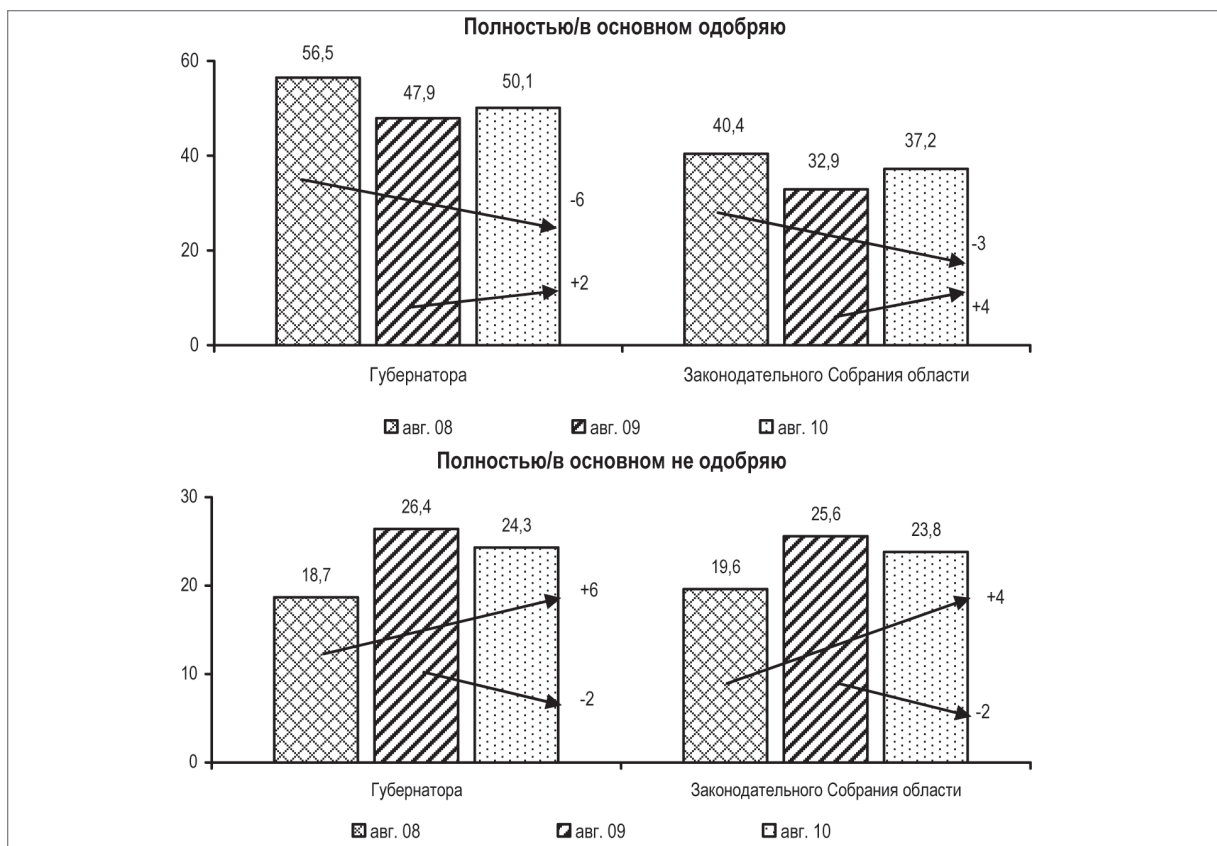
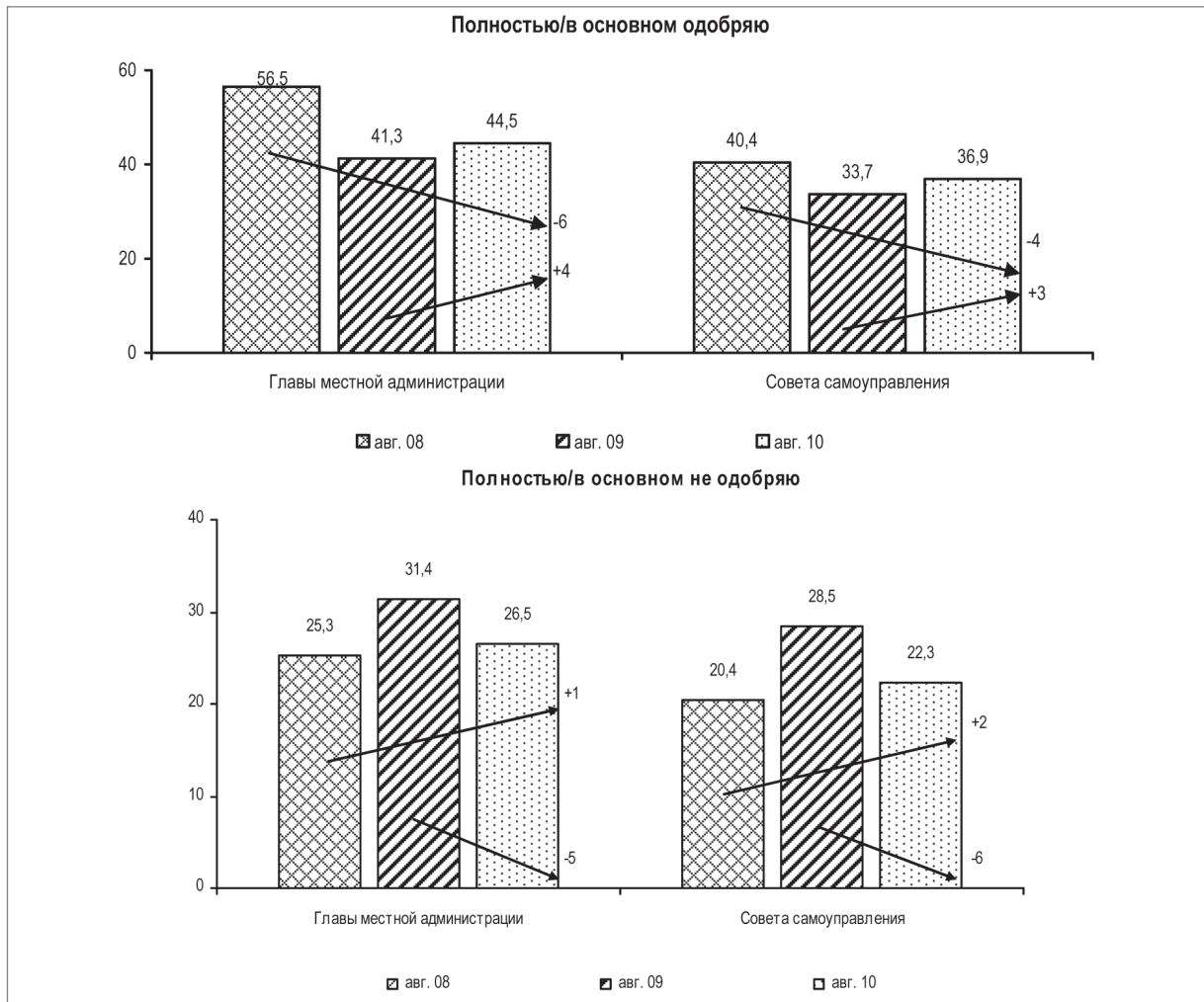


Рисунок 6. Оценки деятельности местных органов власти (в % от числа опрошенных)



В оценках деятельности местных органов власти также отмечены определённые позитивные изменения (рис. 6). В августе 2010 г. к работе глав местных администраций положительно относились 45% населения области (против 41% в июне 2009 г.), советов самоуправления – 37% против 34%. Значительно возрос уровень одобрения деятельности мэра г. Череповца – на 16 п.п.

Удельный вес позитивных суждений остаётся на 4 – 6 п.п. ниже, чем в августе 2008 г.

В различных социальных группах населения характер динамики оценок деятельности властных структур неоднозначен. Наиболее благоприятная ситуация наблюдается в Череповце, особенно в отношении к деятельности региональных и местных органов власти, где рост уровня позитивных суждений достигает 14 – 16 п.п. (табл. 1). Это может быть связано с постепенным оздоровлением экономики промышленного центра. Так, с января по август 2010 г. число безработных здесь снизилось почти вдвое¹, а уровень официально зарегистрированной безработицы достиг «рекордных» с начала кризиса 2,2% (в среднем по области – 2,8%).

В целом позитивные изменения характерны и для группы 60% среднеобеспеченных жителей области, у которых соотношение заявленного среднедушевого дохода и прожиточного минимума возросло с августа 2009 г. по август 2010 г. с 1,1 до 1,4 раза. В категории 20% малообеспеченных это показатель также увеличился, но в значительно меньшей степени – с 0,5 до 0,6 раза.

В лучшую сторону в большинстве случаев изменились и оценки жителей области старшего возраста, доходы которых заметно возросли в связи с валоризацией и плановыми повышениями пенсий, а также социальными доплатами до прожиточного минимума неработающим

¹ <http://www.severinform.ru/index.php?page>; <http://www.chere.ru/index.php?option>

пенсионерам. По сравнению с августом прошлого года в августе нынешнего доля лиц старшего возраста с высокой и средней оценкой покупательной способности доходов возросла с 50 до 60%. Соотношение заявленного среднедушевого фактического дохода и прожиточного минимума в данной возрастной категории за этот период увеличилось с 1,1 до 1,5 раза.

Среди жителей районов существенных изменений оценок не зафиксировано.

Таблица 1. Прирост / снижение уровня одобрения властных структур в различных группах населения (август 2010 г. к августу 2009 г.; в процентных пунктах)

Группы населения		Президента	Премьер-министра	Правительства	Совета Федерации	Гос. Думы	Губернатора	ЗСО	Глав мест. адм.	Сов. самоупр.
Возраст	До 30 лет	+2	-2	+3	0	-2	0	+6	-3	0
	30-55 лет	0	0	+1	+1	-1	+3	+3	+4	+5
	Старше 55 лет	+6	-3	+4	0	+2	+5	+5	+7	+4
Доходные группы	20% наименее обеспеченных	0	-4	+1	-3	-1	+2	+4	-2	-3
	60% средне-обеспеченных	+4	+2	+4	+2	+3	+4	+5	+7	+7
	20% наиболее обеспеченных	-2	-5	0	+7	0	+2	+11	+1	+6
Территории	Вологда	+10	+1	-5	-3	-2	+3	+1	-3	0
	Череповец	+4	+2	+6	+8	+4	+14	+14	+16	+14
	Районы	-3	-4	+4	-2	-2	-3	+1	-1	-1

В августе 2010 г. уровень поддержки «Единой России» снизился до 32% (против 38% в августе 2009 г. и 41% в августе 2008 г.; табл. 2). КПРФ и ЛДПР сохранили свои позиции (соответственно 9 и 7%). Популярность «Справедливой России» остаётся низкой: 2% в 2010 г. и 3% в предшествующие периоды. В то же время продолжал расти удельный вес жителей области, полагающих, что действующие в настоящее время политические партии не выражают их интересы. Доля таковых впервые оказалась преобладающей (36%), увеличившись за последний год на 7 п.п., за два истекших года – на 15 п.п.

Таблица 2. Какая партия выражает Ваши интересы? (в % от числа опрошенных)

Партия	Август 2008 г.	Август 2009 г.	Август 2010 г.	Август 2010 г. к августу 2009 г.	Август 2010 г. к августу 2008 г.
Единая Россия	41,1	37,9	32,0	-5,9	-9,1
КПРФ	7,2	9,0	8,9	-0,1	+1,7
ЛДПР	5,9	6,5	6,7	+0,2	+0,8
Справедливая Россия	3,4	3,3	1,9	-1,4	-1,5
Другая*	7,9	3,3	1,4	-1,9	-6,5
Никакая	20,7	28,7	35,7	+7	+15
Затрудняюсь ответить	13,9	11,3	13,4	+2,1	-0,5

* Партии, уровень поддержки которых в августе 2010 г. был менее 1%.

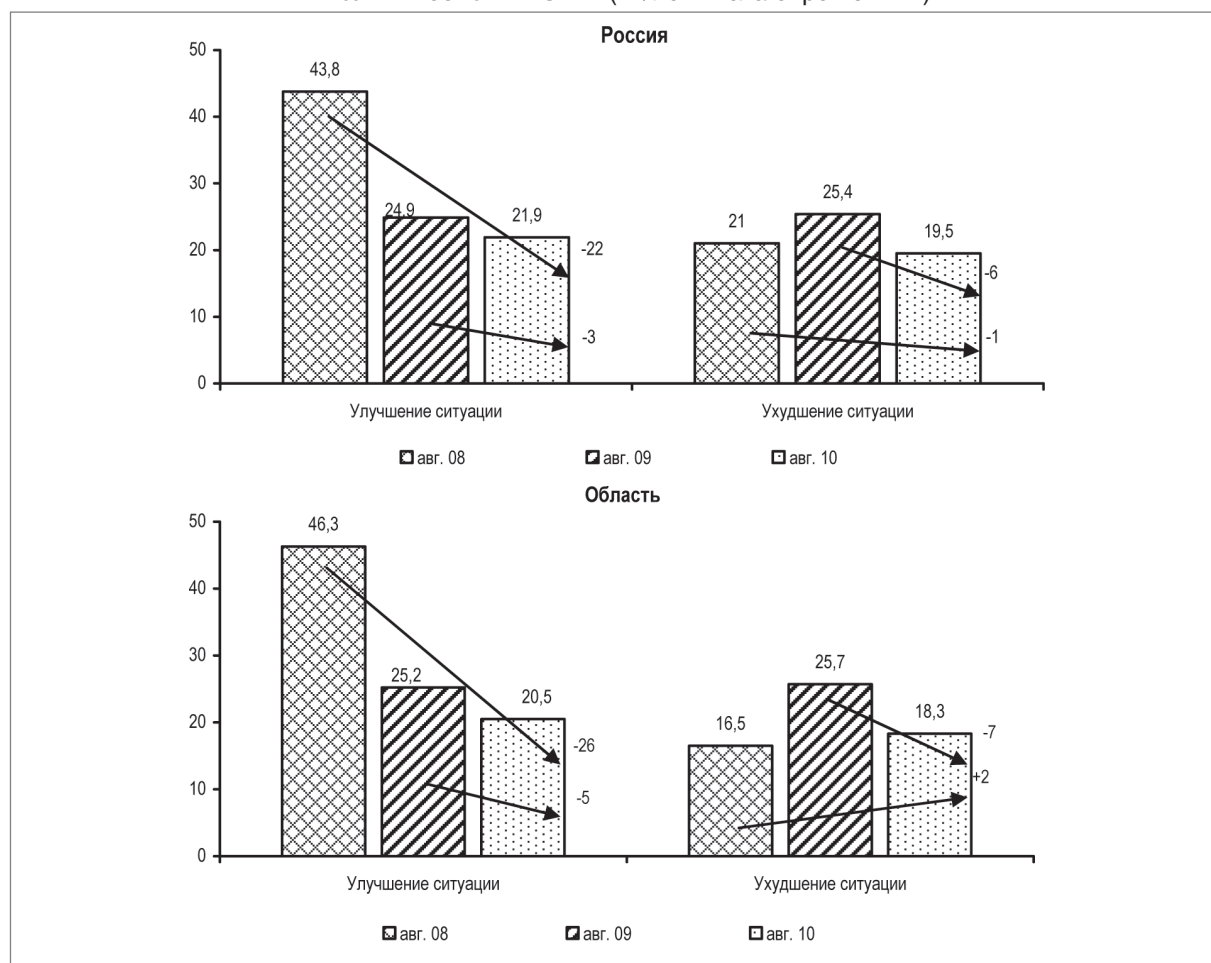
ПРОГНОЗ РАЗВИТИЯ ПОЛИТИЧЕСКОЙ СИТУАЦИИ

Определённые позитивные изменения произошли во взглядах населения на перспективы развития политической ситуации в России и регионе (рис. 7). Снизилась доля негативных прогнозов (с 25-26% до 18 – 20%), однако «оптимистов» не прибавилось (21-22% против 25% в августе 2009 г.). Более представительные категории жителей области полагают, что «ситуация не изменится» (35-36%), или «затрудняются с ответом» (24-25%).

Доля тех, кто надеется на улучшение ситуации в регионе, в значительной степени снизилась как среди наименее обеспеченных жителей области, так и среди наиболее обеспеченных (на 8 п.п.); а также в районах (на 9 п.п.), среди работников торговли и сферы обслуживания (на 10 п.п.), инженерно-технических работников (на 17 п.п.).

Удельный вес тех, кто прогнозирует улучшение ситуации, остаётся в 2 – 2,3 раза ниже, чем в августе 2008 г.

Рисунок 7. Что ожидает Россию / область в ближайшие месяцы в политической жизни? (в % от числа опрошенных)



Таким образом, в конце лета 2010 г. по сравнению с соответствующим периодом прошлого года изменения в оценках жителями области социально-политической ситуации в стране и регионе носят преимущественно позитивный характер, что обусловлено продолжающимися процессами оздоровления экономики.

- Увеличилась доля позитивных суждений о текущей политической ситуации в стране (с 44 до 50%) и регионе (с 52 до 57%).
- Уровень одобрения деятельности Президента РФ составил 68% (против 65% в августе 2009 г.).
- Снизилась доля негативных прогнозов относительно дальнейшего развития политической ситуации в России и регионе (с 25 – 26% до 18 – 20%).
- Возрос удельный вес положительных мнений о деятельности Законодательного Собрания области (с 33 до 37%).

Однако в целом оценки деятельности органов власти сохранились на прежнем уровне. Это относится к уровню одобрения работы Председателя Правительства РФ (57%), Правительства РФ (50%), обеих Палат Федерального Собрания (38 – 41%), губернатора области (50%), советов самоуправления (37%).

По-видимому, полученные результаты связаны с тем, что в целом жители области не наблюдают значительного улучшения уровня жизни в условиях выхода из кризиса, однако смогли адаптироваться к ситуации.

Большинство оценок менее благоприятные, чем в «докризисном» августе 2008 г. В особенности это касается неодобрительных оценок деятельности президента и правительства: за два года их доля возросла примерно в два раза.

ЭКОНОМИЧЕСКОЕ ПОЛОЖЕНИЕ И СОЦИАЛЬНОЕ САМОЧУВСТВИЕ ЖИТЕЛЕЙ ВОЛОГОДСКОЙ ОБЛАСТИ

ОЦЕНКА ЭКОНОМИЧЕСКОГО ПОЛОЖЕНИЯ

Экономическое положение страны в августе 2010 г. оценивалось жителями области преимущественно как среднее (45%; рис. 1). По сравнению с аналогичным периодом прошлого года характер суждений изменился в лучшую сторону: меньше стало негативных оценок (30% против 43%) и несколько больше – позитивных (9% против 6%).

Вероятно, это связано с реакцией населения на продолжающееся восстановление экономики страны. По данным Росстата, в I полугодии 2010 г. ВВП России увеличился на 4% по сравнению с соответствующим периодом прошлого года (в аналогичный период 2009 г. было зафиксировано снижение на 10,2%). Промышленное производство в январе – июле 2010 г. выросло на 9,6% к январю – июлю 2009 г. (в то время как годом ранее отмечался спад соответственно на 13,9%). Одновременно на 9% снизилась общая численность безработных (против роста на 42,6% в январе – июле 2009 г.).

О том, что Россия вступила в следующую фазу экономического развития, означающую выход из кризиса, в рамках рабочей поездки по Дальнему Востоку заявил 27 августа 2010 г. Премьер-министр Российской Федерации В.В. Путин.

Однако, несмотря на отмеченные позитивные изменения, оценки по-прежнему можно охарактеризовать скорее как неблагоприятные. Тех, кто считает экономическую ситуацию в стране «плохой», втрое больше, нежели тех, кто полагает, что она «хорошая». Далеко не достигнут и докризисный уровень: удельный вес положительных оценок в августе 2010 г. был в 2,5 раза ниже, чем двумя годами ранее, отрицательных, напротив, – в 2,5 раза выше.

За прошедший год улучшилось мнение населения области относительно экономического положения области: в августе 2010 г. сократился удельный вес тех, кто даёт негативную оценку ситуации в регионе (с 44 до 31%; рис. 2), увеличилась доля нейтральных оценок (с 42 до 47%).

Рисунок 1. Оценка населением экономического положения России
(в % от числа опрошенных)

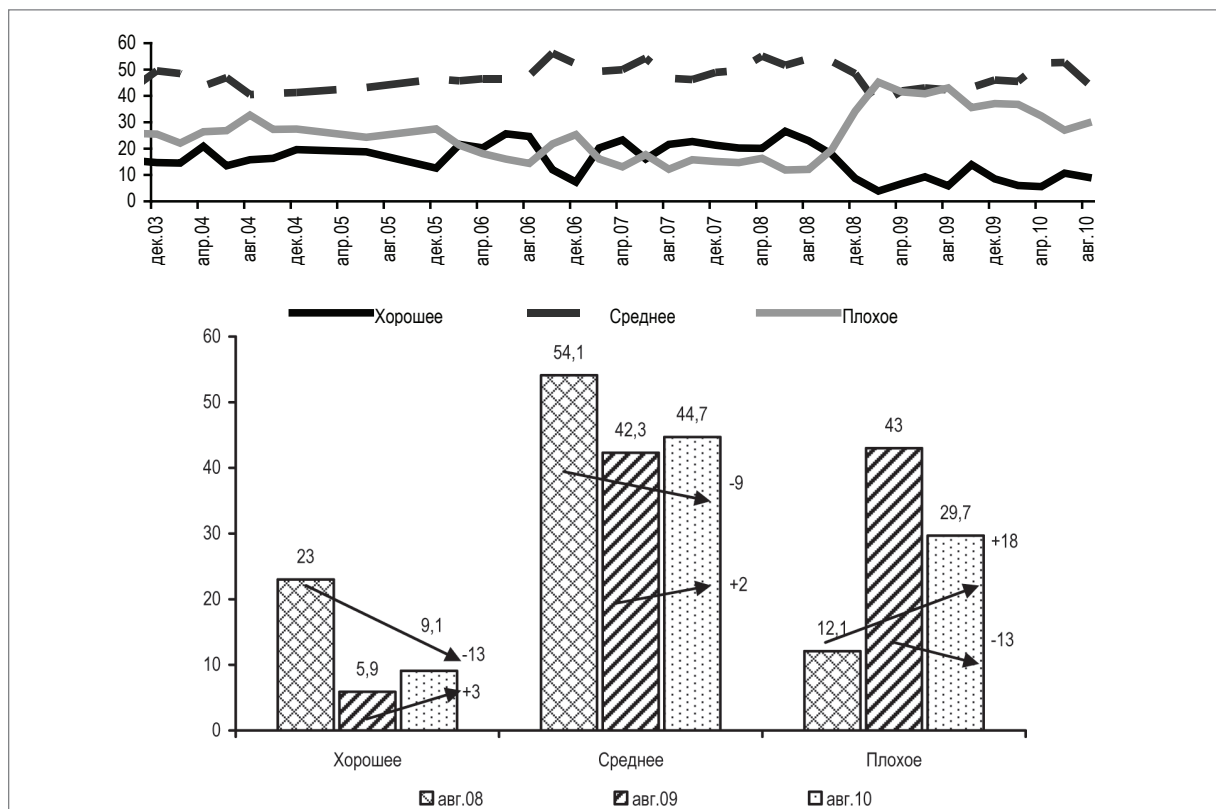
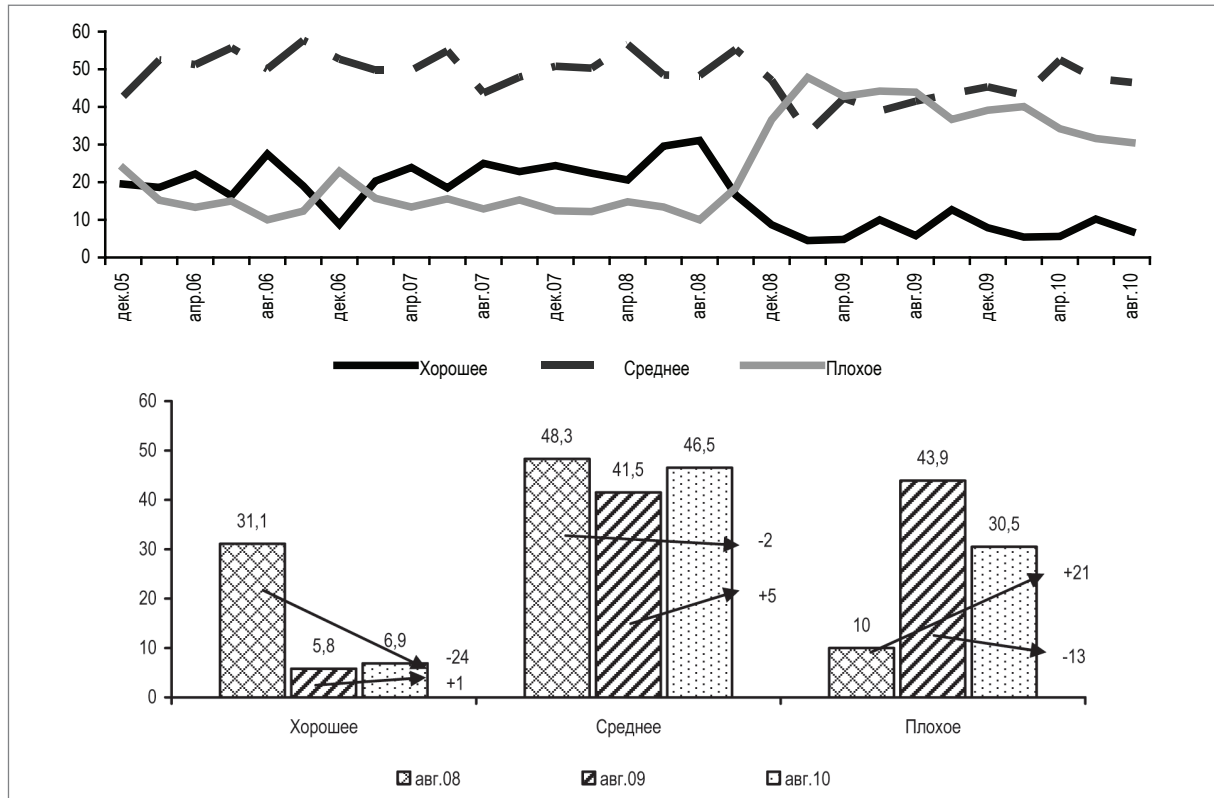


Рисунок 2. Оценка населением экономического положения области (в % от числа опрошенных)



В суждениях населения отражаются процессы оздоровления экономики области. Так, по сравнению с соответствующим периодом предыдущего года в январе – июле 2010 г. отмечался рост промышленного производства на 14,1%, а в январе – июле 2009 г. – падение на 25,3%. Постепенно начали расти и реальные располагаемые доходы населения: в I полугодии 2010 г. на 2,9% к аналогичному периоду 2009 г. (годом ранее – спад на 8,7%). За период с июля 2009 по июль 2010 г. число официально зарегистрированных безработных снизилось более чем на треть (на 34,6%).

В то же время доля населения, дающего негативные оценки, более чем в 4 раза превышает число положительно оценивающих экономическое положение области.

Ситуация в августе 2010 г. остаётся менее благоприятной, чем в августе 2008 г. Доля позитивных суждений ниже в 4,5 раза, негативных – в 3 раза выше.

ОЦЕНКА МАТЕРИАЛЬНОГО ПОЛОЖЕНИЯ

В августе 2010 г. по сравнению с аналогичным периодом прошлого года зафиксированы некоторые улучшения оценок материального положения семей. На 6 п.п. сократился удельный вес негативных суждений (рис. 3).

Доля негативных суждений заметно снизилась в группе 60% среднеобеспеченных (на 9 п.п.), среди жителей Череповца (9 п.п.) и пенсионеров (12 п.п.).

Однако, как и годом ранее, негативные характеристики существенно преобладают над позитивными.

В сравнении с ситуацией августа 2008 г. нынешние оценки материального положения остаются менее благоприятными (доля тех, кто считает его хорошим, в 3,3 раза ниже).

В августе 2010 г. доля жителей области, ощутивших на себе и членах своей семьи последствия кризиса, составила 51% за последний месяц (табл. 1). Годом ранее, в августе 2009 г., удельный вес пострадавших от кризиса составлял 76%. Наиболее ощутимыми последствиями до сих пор остаются увеличение цен на потребительские товары и услуги (43%), хотя доля отметивших эту позицию в 2010 г. в 1,5 раза меньше, чем в предыдущем году. Ещё заметнее сократилось представительство жителей, ощутивших на себе такие последствия

Рисунок 3. Оценка материального положения семьи (в % от числа опрошенных)

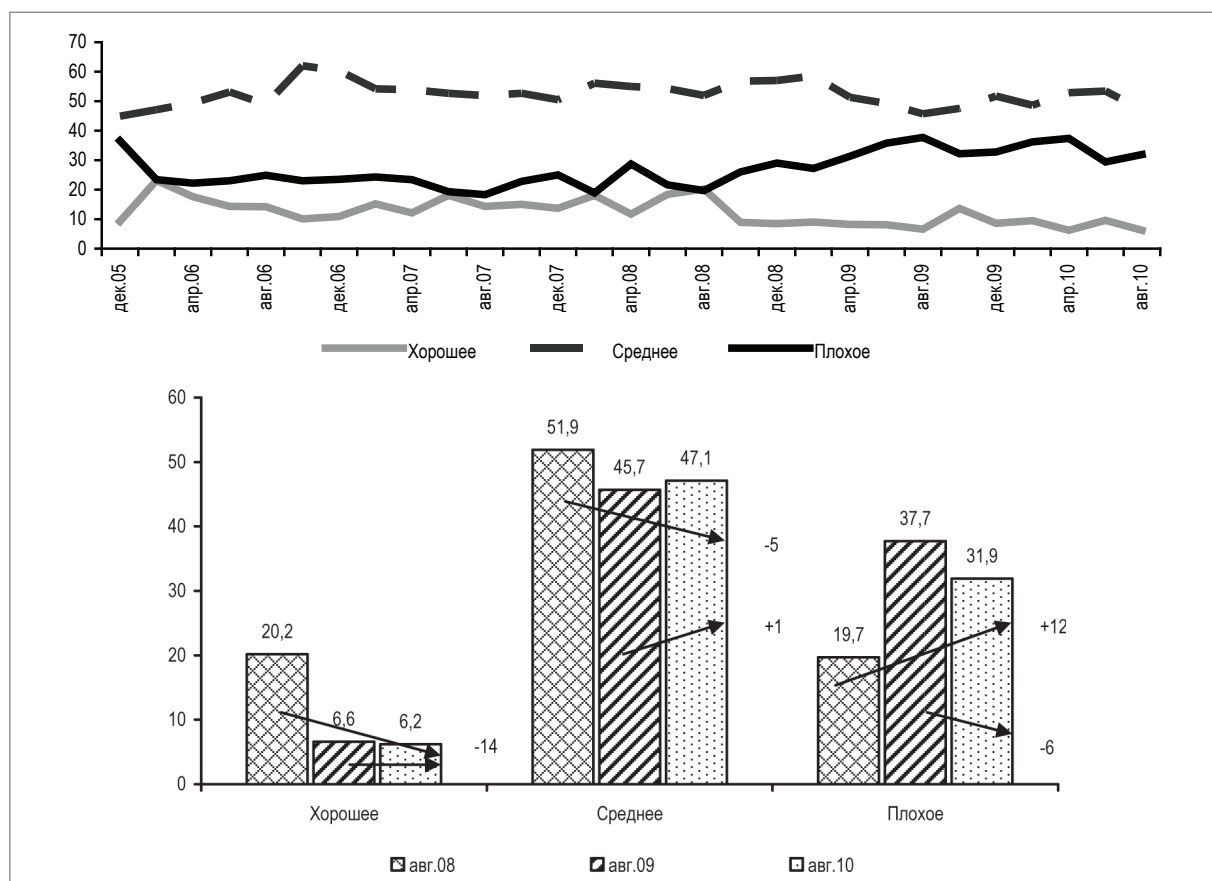


Таблица 1. Доля населения области, ощутившего на себе и членах своей семьи последствия кризиса за последний месяц (в % от числа опрошенных)

Последствия	Август 2009	Август 2010
Увеличение цен на потребительские товары и услуги	67,5	45,3
Уменьшение (урезание) заработной платы и социальных выплат	34,2	9,1
Задержки заработной платы и социальных выплат	22,7	9,5
Обесценивание рублевых сбережений	26,2	5,7
Сокращение, увольнение с предприятия	13,9	3,7
Закрытие, приостановка предприятия	10,8	2,9
Всего*	76,1	51,1

* Учтены все, кто отметил хотя бы одно из перечисленных последствий кризиса для себя и своей семьи.

кризиса, как задержка заработной платы и социальных выплат (до 9 и 9,5% против 34 и 23% соответственно в 2009 г.), обесценивание рублёвых сбережений (6% против 26%), закрытие предприятий и увольнение (3 и 4% против 11 и 14% соответственно).

Соотношение фактического дохода и прожиточного минимума по сравнению с августом 2009 г. улучшилось (с 1,3 до 1,5 раза; табл. 2), вернувшись на уровень августа 2008 г.

Однако в августе 2010 г. заявленный фактический доход стал составлять всего 30% от «необходимого для нормальной жизни», год назад этот показатель был на уровне 32%, два года назад – 37%.

Прирост среднего показателя фактического дохода в среднем по области в августе 2010 г. составил 31% (годом ранее зафиксировано уменьшение на 9%), в то время как «доход, необходимый для нормальной жизни» за этот же период увеличился на 39% (год назад – всего на 3%).

Значительное увеличение «необходимого для нормальной жизни дохода» может быть связано с укреплением позитивных ожиданий, основанных на существенном снижении влияния последствий экономического кризиса. Об ожидании позитивных перемен свидетельствует распределение ответов на вопрос: «Как Вы считаете, следующие 12 месяцев будут для экономики области хорошим временем или плохим или каким-либо ещё?». Доля жителей области, прогнозирующих негативные изменения, с августа 2009 по август 2010 г. сократилась на 15%.

Таблица 2. Фактический и необходимый среднемесячный доход на одного члена семьи и прожиточный минимум (руб.)

Вариант ответа	Август 2008 г.	Август 2009 г.	Август 2010 г.
Фактический доход (руб.)*	7 293	6 610	8 649
Прожиточный минимум (руб.)***	4 779	5 298	5 675
Соотношение фактического дохода и прожиточного минимума (в разах)	1,5	1,2	1,5
Доход, необходимый для нормальной жизни (руб.)**	19 891	20 577	28 602
Фактический доход, в % к необходимому	37	32	30

* Данные получены исходя из ответов на вопрос: «Посчитайте, каков был среднемесячный фактический доход на одного члена Вашей семьи за последний месяц».
 ** Данные получены исходя из ответов на вопрос: «Какой размер дохода на одного члена семьи в месяц, по Вашему мнению, необходим для нормальной жизни?».
 *** Величина прожиточного минимума на душу населения устанавливается ежеквартально Правительством области на основании потребительской корзины и данных Вологдастата.

В августе 2010 г. во всех социальных группах населения зафиксирован рост среднемесячного фактического дохода в расчёте на одного члена семьи (табл. 3). Пропорционально росту доходов увеличилось соотношение заявленного фактического дохода и прожиточного минимума: в категории наименее обеспеченных жителей области фактический доход на одного члена семьи составил только 0,6 от прожиточного минимума (увеличение на 0,1 раза). В то время как в группах средне- и высокообеспеченных это соотношение улучшилось соответственно с 1,1 до 1,4 раза и с 2,3 до 3 раз.

Таблица 3. Соотношение фактического дохода на одного члена семьи и прожиточного минимума (в распределении по доходным группам)

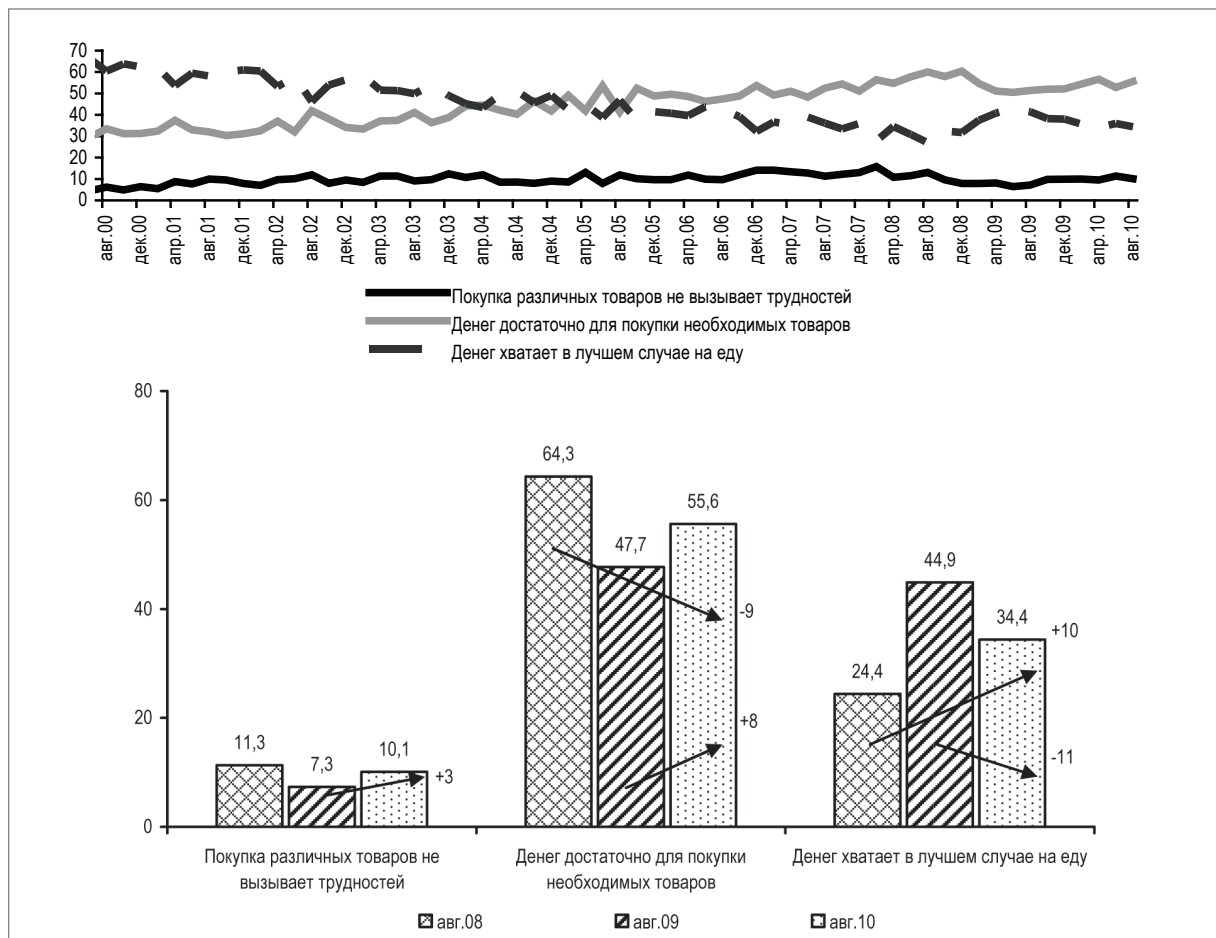
Показатель	Группы по уровню среднедушевого дохода								
	20% наименее обеспеченных			60% среднеобеспеченных			20% наиболее обеспеченных		
	Август 2009 г.	Август 2010 г.	В %	Август 2009 г.	Август 2010 г.	В %	Август 2009 г.	Август 2010 г.	В %
Фактический доход	2 766	3 489	126	5 972	7 666	128	12 903	16 767	130
Прирост фактического дохода (руб.)	+723			+1 694			+3 864		
Соотношение фактического дохода и прожиточного минимума (в разах)	0,5	0,6	-	1,1	1,4	-	2,3	3	-

В конце лета 2010 г. по сравнению с аналогичным периодом 2009 г. наблюдалось повышение уровня покупательной способности доходов населения (рис. 4). Удельный вес жителей области, у которых «денег достаточно для приобретения необходимых товаров», увеличился с 48 до 56%, доля населения с низким уровнем покупательной способности доходов уменьшилась с 45 до 34%. Однако представительство этой категории остаётся более существенным, чем двумя годами ранее.

Удельный вес негативных суждений заметно снизился в группе 60% среднеобеспеченных (на 11 п.п.), среди жителей Вологды (16 п.п.) и пенсионеров (12 п.п.).

Улучшения в оценках покупательной способности денежных доходов последней группы населения, прежде всего, связаны с программой индексации пенсий: на 1 июля 2010 г. прирост реального размера назначенных месячных пенсий по отношению к июлю 2009 г. составил 41,6% (годом ранее – всего 14,5%).

Рисунок 4. Оценка покупательной способности доходов населения
(в % от числа ответивших на вопрос)



СОЦИАЛЬНОЕ САМОЧУВСТВИЕ

Зафиксированы улучшения в структуре социальной самоидентификации населения по сравнению с уровнем прошлого года (рис. 5). В августе 2009 г. наиболее многочисленной была группа «бедных и нищих» (47%), в 2010 г. эта доля сократилась до 42% и сравнялась по численности с группой «людей среднего достатка».

Представительство «бедных и нищих» в основном уменьшилось за счёт инженерно-технических работников (34% против 43% в августе 2009 г.) и пенсионеров (47% против 59%).

По сравнению с докризисным периодом (август 2008 г.) структура социальной самоидентификации населения остаётся менее благополучной.

В августе 2010 г. наблюдалось улучшение показателей социального настроения: увеличился удельный вес жителей, положительно характеризующих своё настроение (62% против 53% в 2009 г.; рис. 6), сократилась и доля лиц, испытывающих негативные эмоции (31% против 39%).

Существенно увеличилась доля позитивных суждений среди 20% наименее- и средне-обеспеченных жителей области (на 9 и 13 п.п. соответственно), а также среди населения Вологды (9 п.п.) и Череповца (14 п.п.).

В августе 2010 г. уровень 2008 г. не был достигнут. Количество негативных оценок в 2010 г. на 9 п.п. больше, а позитивных на столько же меньше, как и в августе 2008 г.

В конце лета 2010 г. по сравнению с уровнем прошлого года снизилась доля населения с высокими показателями запаса терпения (с 74 до 69%; рис. 7). Удельный вес жителей области, отмечающих, что «терпеть бедственное положение уже невозможно», существенно не изменился (15 – 16%).

Рисунок 5. Динамика социальной самоидентификации населения (в % от числа опрошенных)

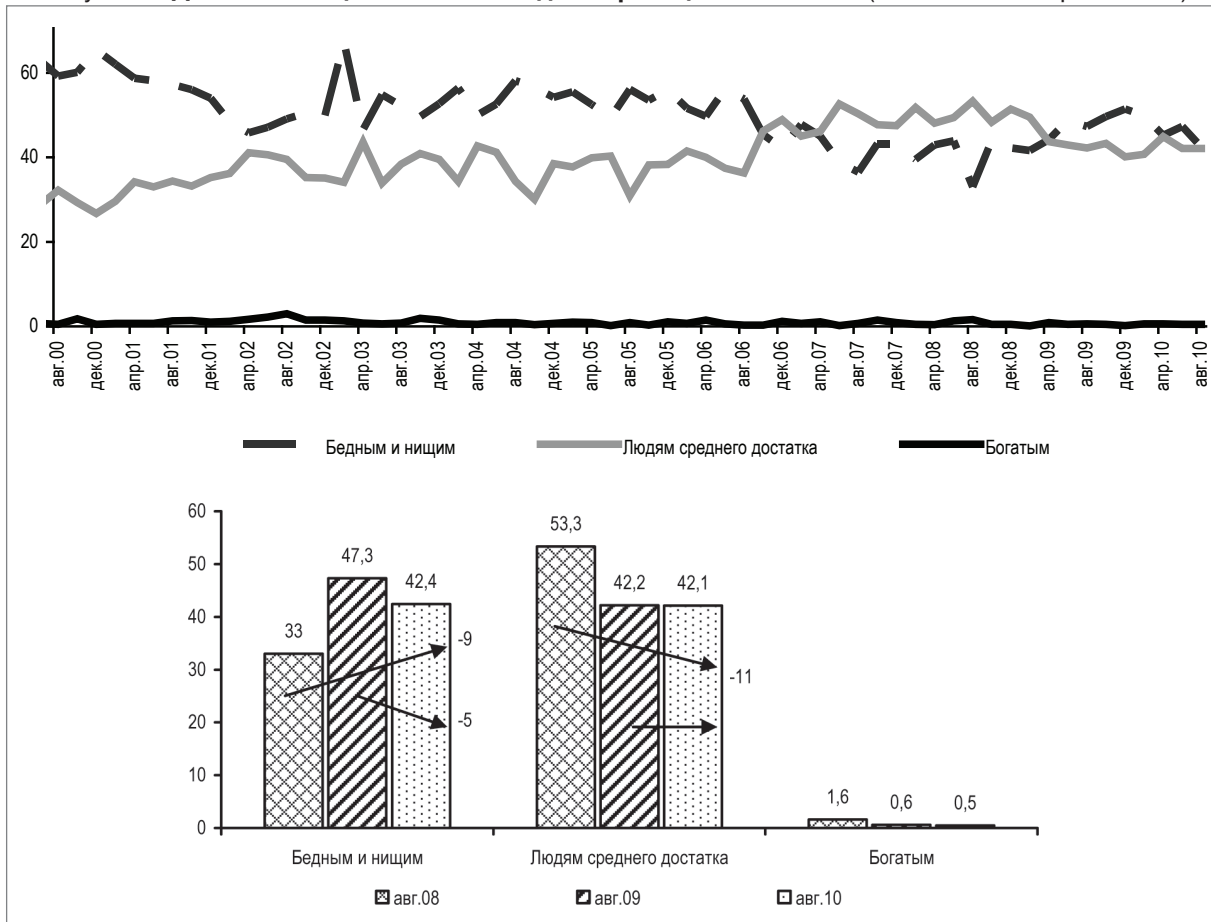


Рисунок 6. Динамика показателя социального настроения населения (в % от числа опрошенных)

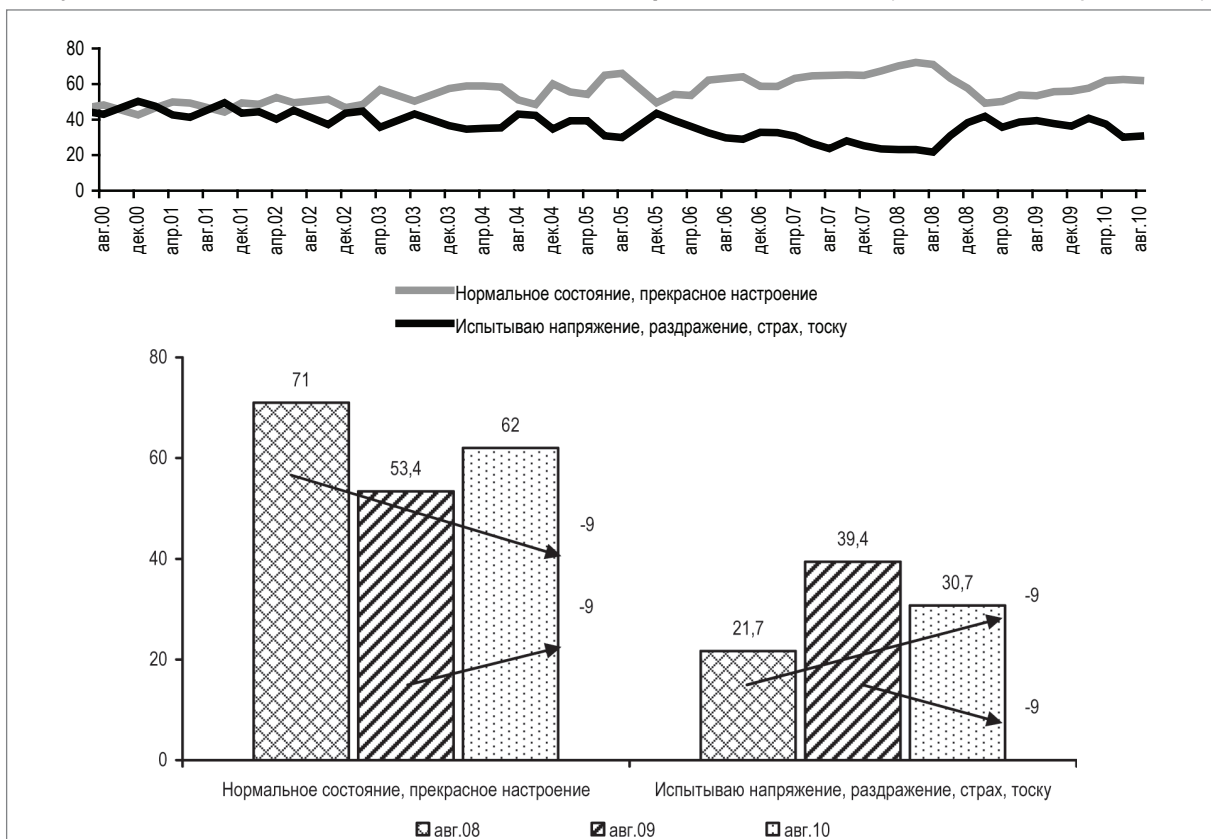
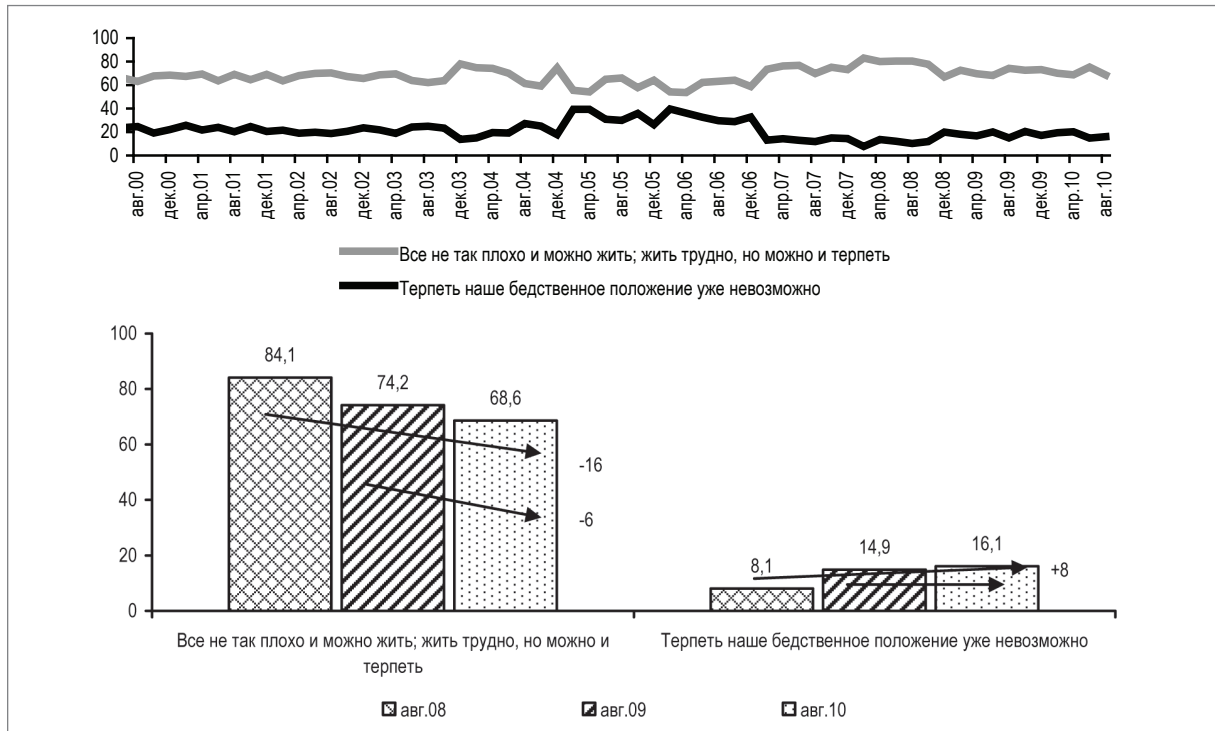


Рисунок 7. Динамика уровня запаса терпения населения (в % от числа опрошенных)



По сравнению с 2009 г. значительно возрос удельный вес негативных суждений среди населения Череповца (на 14 п.п.), служащих (17 п.п.) и в группах 60% средне- и 20% наиболее обеспеченных жителей (7 и 10 п.п. соответственно).

В августе 2010 г. в сравнении с августом 2009 г. изменения в оценках населением социально-экономического положения носят в основном позитивный характер:

- снизился удельный вес негативных оценок текущего экономического положения России (с 43 до 30%);
- сократилась доля жителей, считающих экономическую ситуацию в области плохой (с 44 до 31%);
- сократилась доля негативных суждений относительно материального состояния семьи (с 38 до 32%);
- уменьшилась доля лиц с низкой покупательной способностью доходов (с 45 до 34%);
- уменьшился удельный вес жителей области, относящих себя к категории «бедных и нищих» (с 47 до 42%);
- увеличилась доля лиц, положительно характеризующих своё настроение (с 53 до 62%).

Улучшение оценок социально-экономического положения страны и области, а также личного материального благосостояния связано с постепенным выходом экономики из кризиса. Доля семей, ощутивших на себе те или иные последствия кризиса за последний месяц, в августе 2010 г. по сравнению с августом 2009 г. сократилась с 76 до 51%.

Значительное увеличение «необходимого для нормальной жизни дохода» (на 39%), а также уменьшение доли жителей, ожидающих негативных изменений в экономике области в течение следующих 12 месяцев (с 36% в августе 2009 г. до 21% в августе 2010 г.), свидетельствуют об изменении структуры потребностей населения, ощутившего улучшения личного материального положения.

В то же время ни по одной из позиций оценок экономического положения и социального самочувствия населения докризисный уровень пока не достигнут.

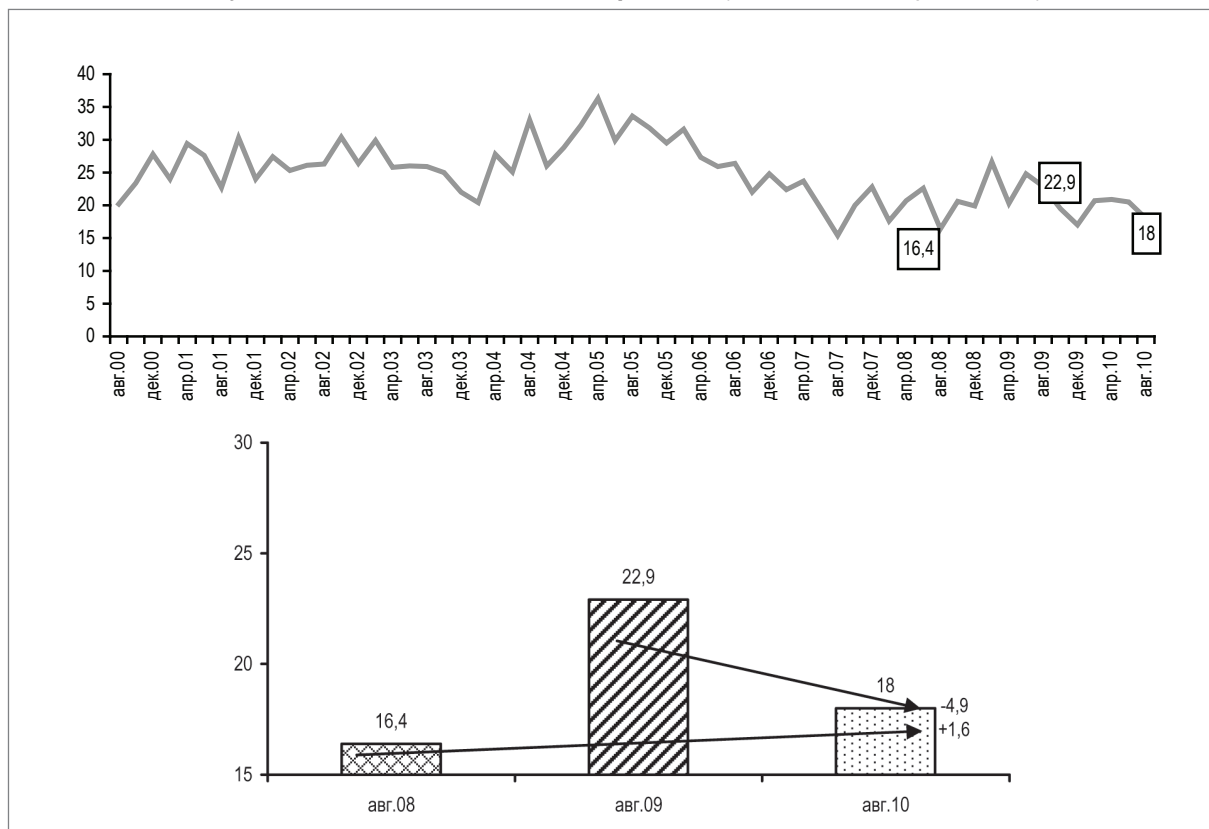
Так, доля жителей области, позитивно характеризующих ситуацию в экономике страны, меньше, чем в августе 2008 г., в 2,5 раза, в экономике области – в 4,5 раза, материальное положение своей семьи – в 3,3 раза.

ПОТЕНЦИАЛ СОЦИАЛЬНОГО ПРОТЕСТА В ВОЛОГОДСКОЙ ОБЛАСТИ ¹

В августе 2010 г. потенциал протеста жителей Вологодской области оказался ниже по сравнению с соответствующим периодом 2009 г. (18% против 20% соответственно; рис. 1).

Однако потенциальная протестная активность населения области по-прежнему осталась выше уровня соответствующего периода 2008 г. (на 1,6 п.п.).

Рисунок 1. Динамика потенциала протеста (в % от числа опрошенных)



Снижение уровня потенциала протеста населения Вологодской области в августе 2010 г. по сравнению с соответствующим периодом 2009 г. связано с ослаблением воздействия кризисных процессов на экономику и социальную сферу региона. По данным статистики, в 2010 г. отмечается улучшение общих экономических показателей развития России и региона, повышение темпов роста доходов населения. Так, индекс промышленного производства в первом полугодии 2010 г. по отношению к соответствующему периоду прошлого года составил по России 110,2%, по Вологодской области – 114,3%, индекс сельскохозяйственного производства – 102,9 и 102,1% соответственно, оборот розничной торговли – 103,4 и 102,1%. Показатель реальных располагаемых денежных доходов населения области в июне 2010 г. составил 111,9% к уровню соответствующего периода прошлого года (в мае 2010 г. к маю 2009 г. – 104,3%).

На этом фоне, как показывают данные опросов ИСЭРТ РАН, наблюдается оптимизация оценок населения относительно текущей социально-экономической и общественно-политической ситуации в стране и области, улучшаются характеристики собственного материального благополучия жителей региона. Так, в августе 2010 г. доля негативных характеристик экономического положения в стране составила 30% против 43% в августе 2009 г.; в области – 31% против 44% соответственно.

¹ Потенциал протеста составляют респонденты, ответившие на вопрос: «Что Вы готовы предпринять в защиту своих интересов?» следующим образом: «выйду на митинг, демонстрацию»; «буду участвовать в забастовках, акциях протеста»; «если надо, возьму оружие, выйду на баррикады».

Удельный вес отрицательных оценок общественно-политического климата в стране снизился с 41 до 29%, в регионе – с 34 до 23%. Среднемесячный фактический доход, по оценкам, за рассматриваемый период увеличился на 31% (с 6610 до 8649 руб.). Доля негативных оценок материального положения семей сократилась с 38 до 32% соответственно.

В распределении по социально-демографическим группам динамика протестных настроений неоднозначна (таблица).

По сравнению с августом 2009 г. снижение потенциальной протестной активности наблюдалось во всех категориях населения (кроме представителей 20%-й группы наименее обеспеченных и жителей Череповца), наиболее существенно – среди жителей области в возрасте от 30 до 55 лет (на 6,2 п. п.), в 60%-й группе среднеобеспеченных (на 8,3 п.п.), а также жителей районов (на 8,5 п. п.). Как показали данные опросов, за рассматриваемый период в этих категориях существенно снизилась доля лиц, негативно оценивающих своё материальное положение, уменьшилось представительство людей с низкой покупательной способностью доходов.

По сравнению с соответствующим периодом 2008 г. в большинстве категорий потенциал протеста населения сохранился на более высоких позициях. В возрастных группах до 30 лет и старше 55 лет, а также в 60%-й группе среднеобеспеченных протестные настроения существенно не изменились, в районах – снизились.

Динамика потенциала протеста различных категорий населения

Категории населения	Август 2008 г.	Август 2009 г.	Август 2010 г.	Изменение, август 2010 г.	
				к августу 2009 г. (+/-)	к августу 2008 г. (+/-)
<i>Возраст</i>					
До 30 лет	18,6	22,0	18,5	-3,5	-0,1
30-55 лет	13,9	23,5	17,3	-6,2	+3,4
Старше 55 лет	18,6	22,9	18,7	-4,2	+0,1
<i>Образование</i>					
Н/среднее и среднее	16,8	19,9	20,3	+0,4	+3,5
Среднее специальное	17,2	25,7	16,5	-9,2	-0,7
Н/высшее и высшее	15,1	23,2	16,7	-6,5	+1,6
<i>Доходные группы</i>					
20% наименее обеспеченных	20,5	21,0	21,7	+0,7	+1,2
60% среднеобеспеченных	17,2	24,9	16,6	-8,3	-0,6
20% наиболее обеспеченных	10,2	20,6	18,8	-1,8	+8,6
<i>Территории</i>					
Вологда	18,0	21,7	19,3	-2,4	+1,3
Череповец	11,1	20,9	20,8	-0,1	+9,6
Районы	18,3	24,5	16,0	-8,5	-2,3

В августе 2010 г. по сравнению с соответствующим периодом 2009 г. потенциальная протестная активность населения снизилась в категориях с высоким (на 10,2 п.п.) и средним (на 6 п.п.) уровнем покупательной способности доходов. Среди тех, кому «денег хватает в лучшем случае на еду», протестные настроения существенно не изменились (рис. 2).

По сравнению с августом 2008 г. показатели потенциала протеста заметно выше в низко-доходной группе (на 5,7 п.п.).

По сравнению с уровнем августа 2009 г. удельный вес «протестующих» снизился в группе лиц, позитивно оценивающих своё эмоциональное состояние (на 4,4 п. п.), а также среди тех, кто испытывает негативные эмоции (на 2,5 п. п.; рис. 3).

По отношению к соответствующему периоду 2008 г. доля «протестующих» ниже среди тех, у кого «прекрасное настроение, нормальное, ровное состояние» (на 1,8 п. п.), и выше среди тех, кто испытывает «напряжение, раздражение, страх, тоску» (на 3,3 п. п.).

В последний год протестные настроения снизились в группе населения с высоким и средним уровнем запаса социального терпения (на 8,2 п.п.) и усилились в категории тех, кто считает, что терпеть нынешнее положение уже невозможно (на 7,3 п.п.; рис. 4).

Рисунок 2. Потенциал протеста в зависимости от оценок покупательной способности доходов (доля протестующих в общем количестве респондентов каждой доходной группы, в %)

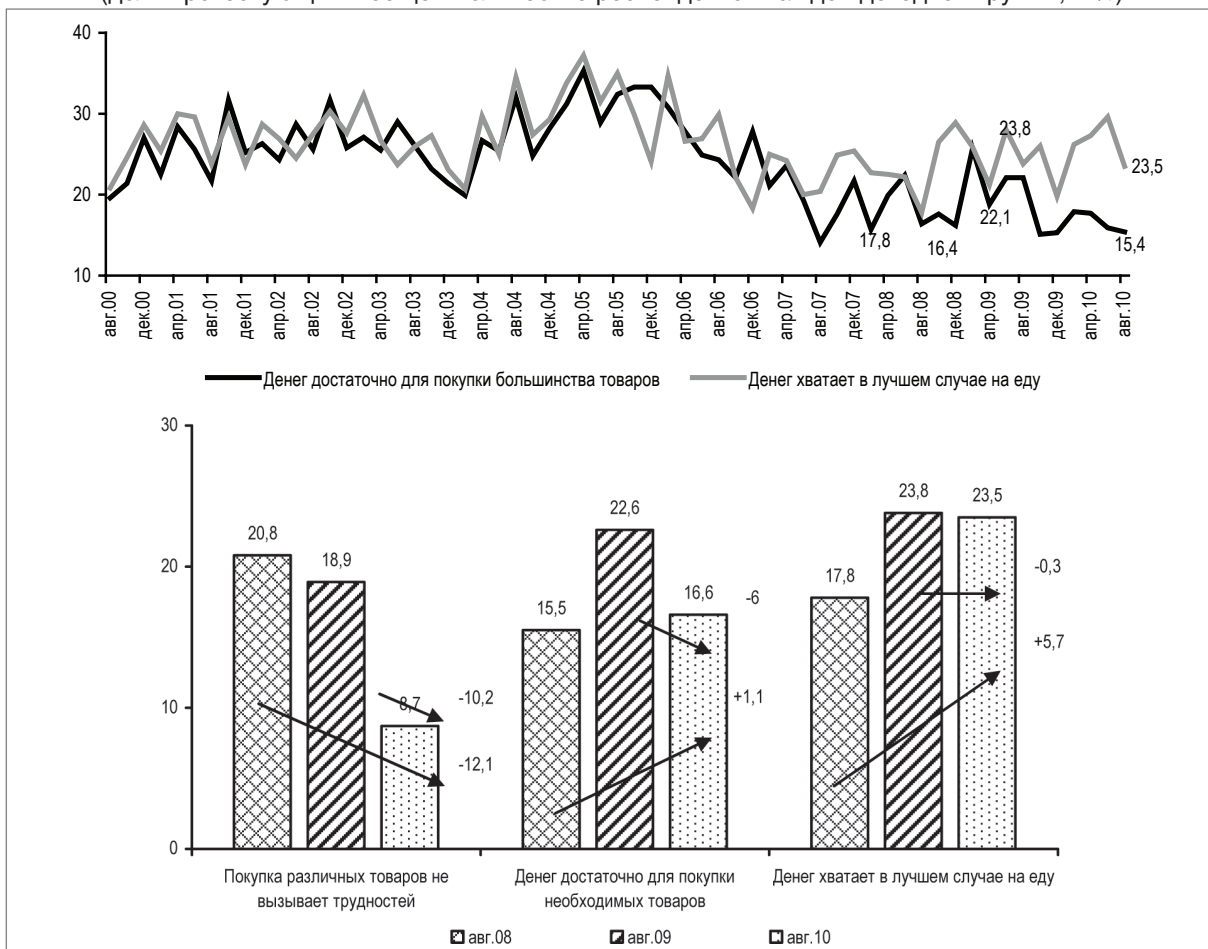


Рисунок 3. Потенциал протеста в зависимости от оценок социального настроения (доля протестующих в общем количестве респондентов каждой категории, в %)

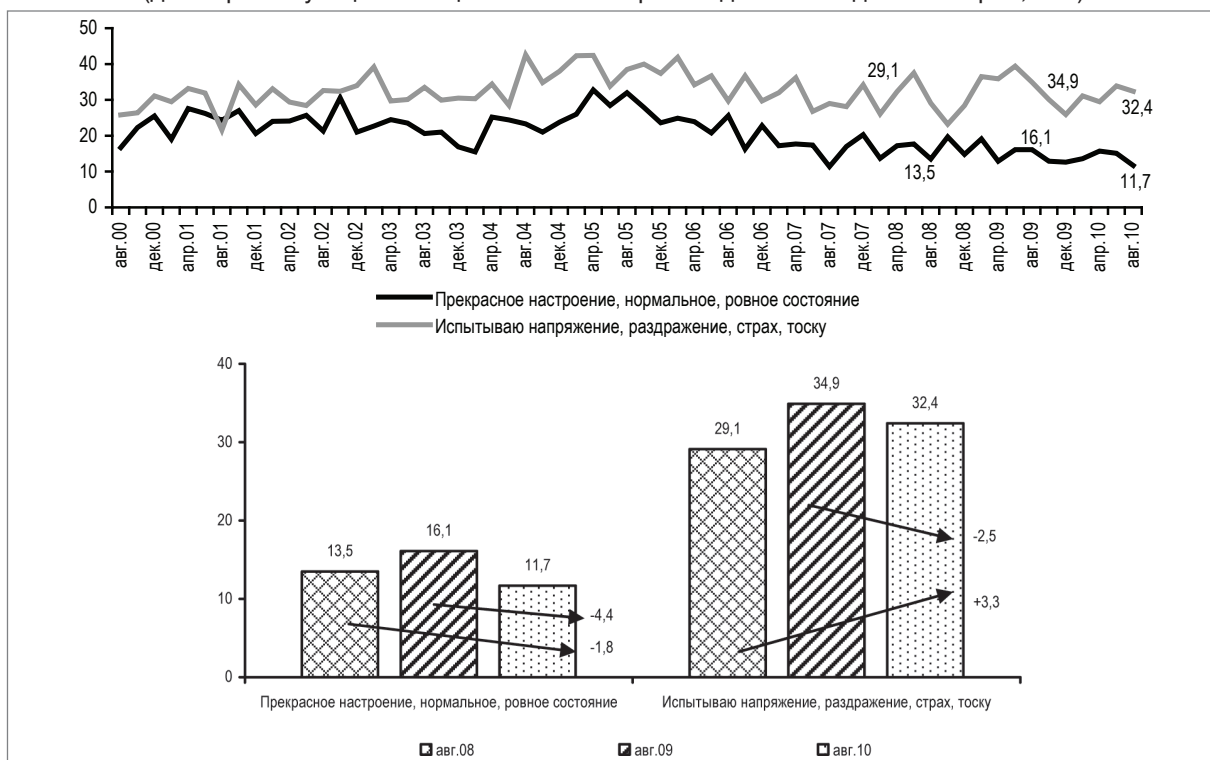
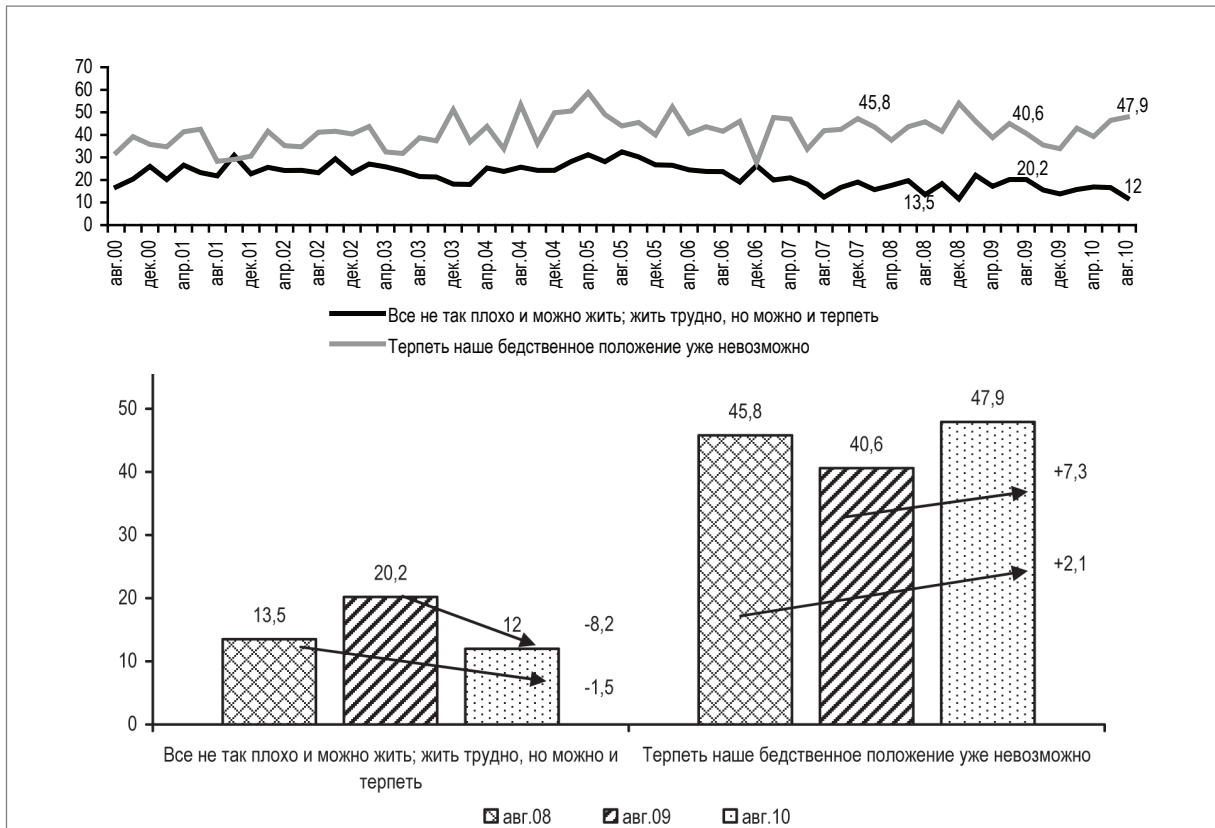


Рисунок 4. Потенциал протеста в зависимости от уровня запаса социального терпения (доля протестующих в общем количестве респондентов каждой категории, в %)



Аналогичные изменения протестного потенциала в категориях в зависимости от уровня запаса терпения наблюдаются и по сравнению с соответствующим периодом 2008 г.

Удельный вес потенциальных участников акций протеста за период с августа 2009 по август 2010 г. снизился среди жителей области, одобряющих деятельность Президента РФ (на 9,3 п. п.), и увеличился среди тех, кто относится к политике главы государства негативно (на 14,2 п. п.; рис. 5).

Рисунок 5. Потенциал протеста в зависимости от оценок деятельности Президента РФ (доля протестующих в общем количестве респондентов каждой категории, в %)

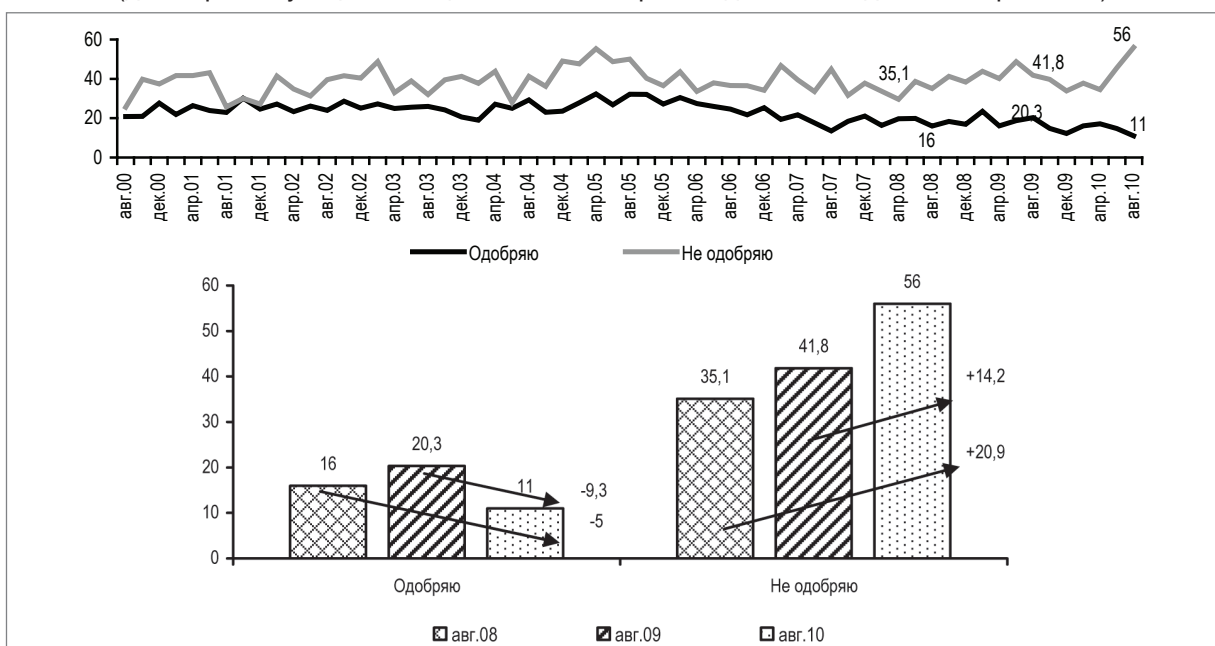
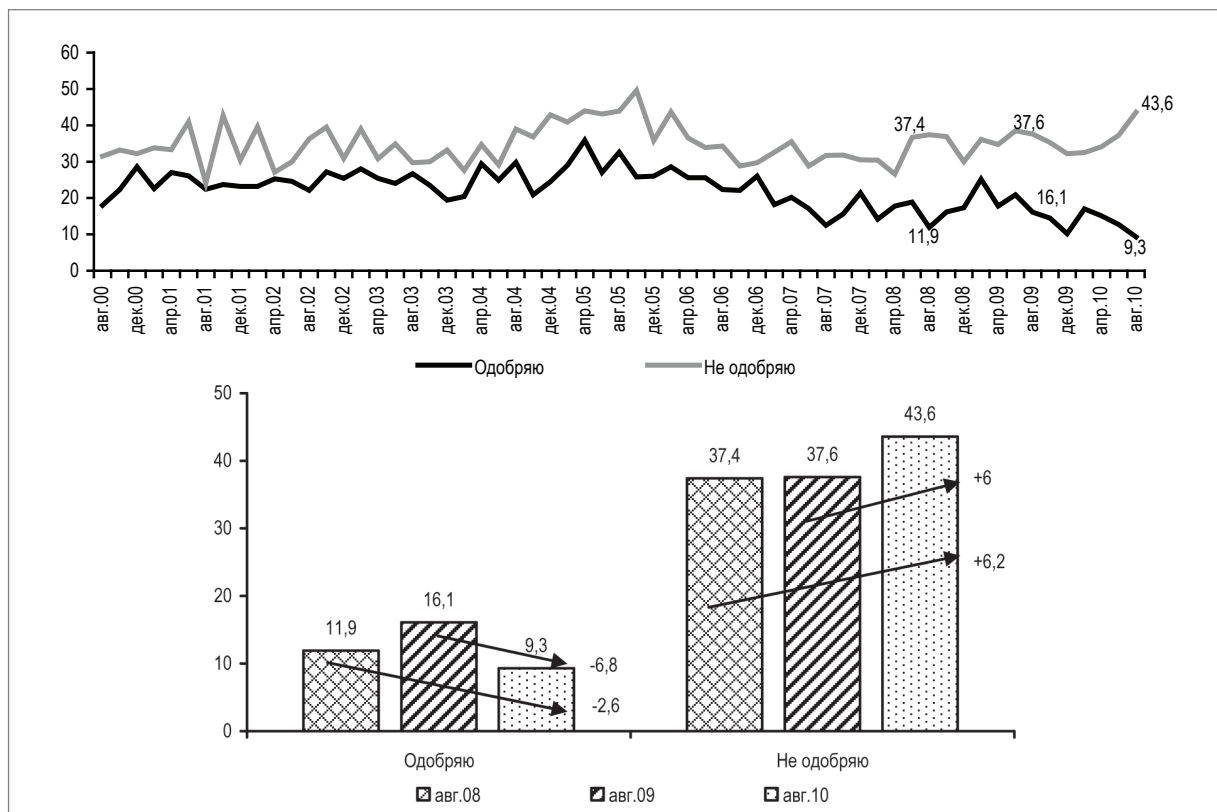


Рисунок 6. Потенциал протеста в зависимости от оценок деятельности губернатора области (доля протестующих в общем количестве респондентов каждой категории, в %)



Аналогичные изменения протестных настроений в категориях жителей области в зависимости от уровня одобрения деятельности Президента РФ наблюдались и по сравнению с периодом двухгодичной давности.

В августе 2010 г. по сравнению с соответствующим периодом 2009 г. уровень протестного потенциала снизился в группе населения, «полностью и в основном одобряющего» деятельность губернатора области (на 6,8 п. п.), и увеличился среди жителей области, придерживающихся противоположного мнения (на 6 п. п.; рис. 6).

Аналогичные изменения потенциальной протестной активности в категориях населения в зависимости от оценок деятельности губернатора области произошли и за период с августа 2008 по август 2010 г.

Таким образом, в августе 2010 г. по сравнению с соответствующим показателем 2009 г. протестный потенциал жителей Вологодской области снизился и установился на отметке 18%. Вместе с тем потенциальная склонность населения области к участию в акциях протеста по-прежнему осталась выше уровня соответствующего периода 2008 г.

Факторами, способствующими ослаблению социальной напряжённости в регионе и обеспечивающими стабилизацию протестных настроений населения области, являются:

- постепенное преодоление последствий финансово-экономического кризиса;
- улучшение показателей функционирования экономики России и области;
- рост денежных доходов населения;
- мероприятия властей, направленные на повышение уровня материального благосостояния различных категорий населения (меры по стабилизации рынка труда, меры по поддержке малого бизнеса, повышение пенсий и т. д.).

Препятствуют снижению протестного потенциала продолжающееся воздействие последствий кризиса на материальное благополучие семей (об этом заявил 51% населения), а также опасения жителей области относительно влияния кризисных процессов в будущем (88%).

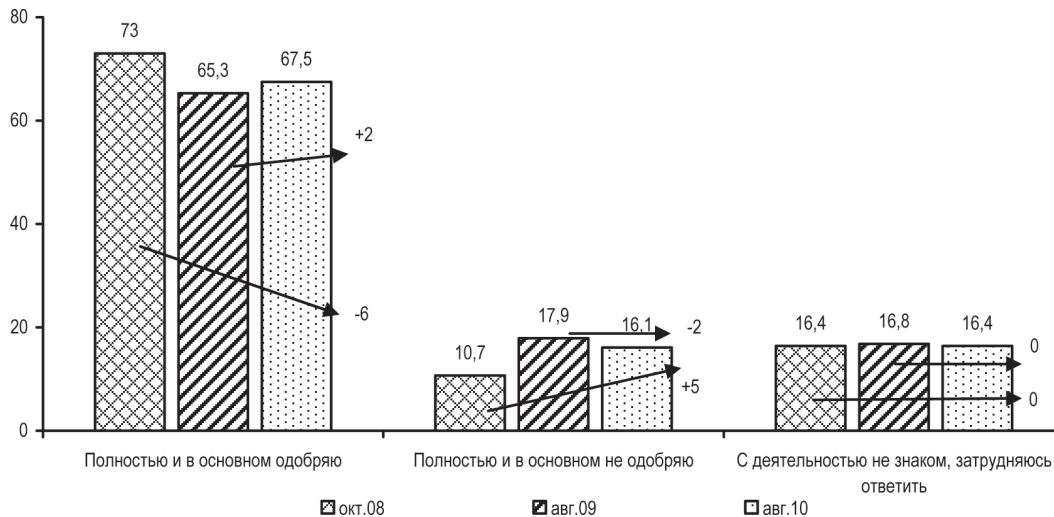
В этой связи отдельные категории населения по-прежнему отличаются повышенным (выше среднего) уровнем протестного потенциала: жители области в возрасте до 30 лет; от 30 до 55 лет; представители низкообеспеченных слоев; жители Вологды и Череповца. Кроме того, протестные настроения усиливаются среди жителей области, не одобряющих деятельность властей.

ОТНОШЕНИЕ НАСЕЛЕНИЯ ВОЛОГОДСКОЙ ОБЛАСТИ К ДЕЯТЕЛЬНОСТИ ПРЕЗИДЕНТА РФ Д. МЕДВЕДЕВА

В период с августа 2009 по август 2010 г. доля жителей Вологодской области, одобряющих деятельность Д. Медведева на посту Президента РФ, существенно не изменилась (68% против 65% соответственно; рис. 1). Удельный вес тех, кто оценивает работу главы государства негативно, по-прежнему составляет менее 1/5 части населения. Для справки: по данным Левада-Центра, в целом по России в августе 2010 г. уровень одобрения деятельности президента составил 73% (годом ранее – 76%).

В то же время в сопоставлении с уровнем начальной фазы кризиса (октябрь 2008 г.) доля положительных оценок ниже на 5 процентных пунктов, отрицательных – на 5 п.п. выше.

Рисунок 1. Как Вы оцениваете в настоящее время деятельность Президента РФ Д. Медведева? (в % от числа опрошенных)



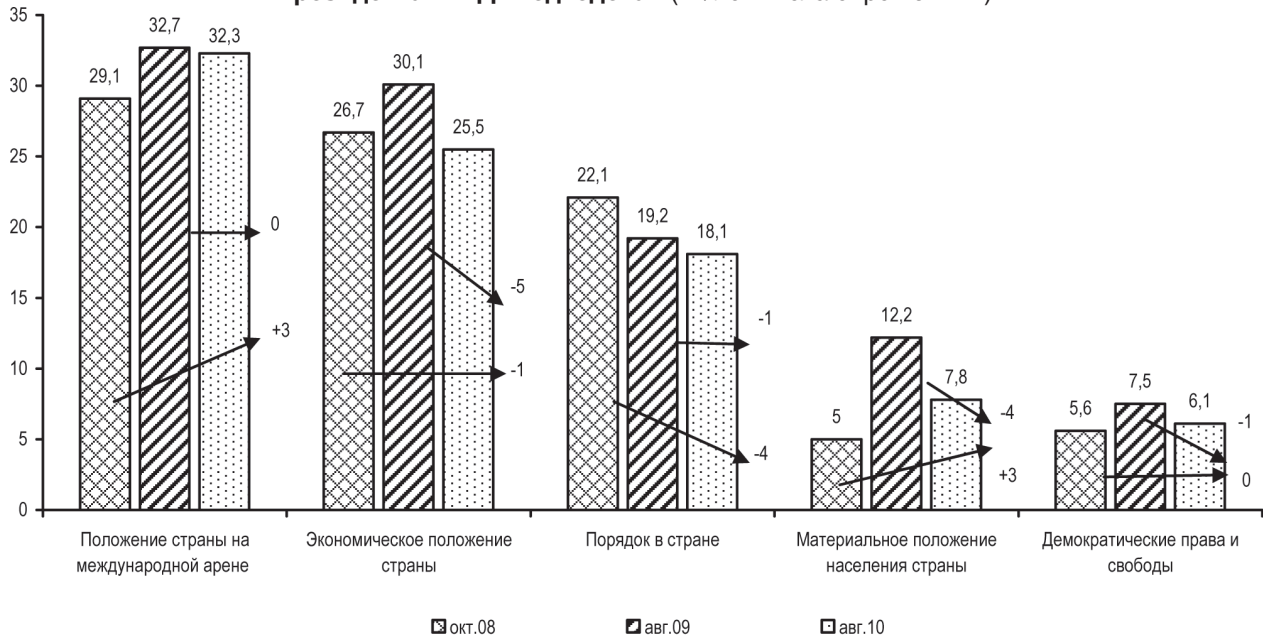
Не претерпевает существенных изменений, по мнению жителей области, структура приоритетов деятельности главы государства (рис. 2). По-прежнему в качестве главной заботы президента выделяется положение страны на международной арене, а менее важными считаются материальное положение населения, а также демократические права и свободы граждан.

Как полагают жители области, меньше внимания, чем в августе 2009 г., Д. Медведев стал уделять вопросам экономического положения страны и материального положения населения. Вероятно, это связано с определённым ослаблением финансово-экономического кризиса: значительно уменьшилась необходимость оперативного реагирования главы государства на его последствия.

Сохранилось на прежнем уровне соотношение положительных и отрицательных оценок деятельности президента в таких сферах, как подъём экономики и рост благосостояния граждан, защита демократии и укрепление свобод граждан, укрепление позиций страны на международной арене. При этом несколько возросла (на 3-7 процентных пунктов) доля неопределённых ответов.

Несколько улучшилось соотношение положительных и отрицательных характеристик деятельности главы государства по наведению порядка в стране. Это может быть связано

Рисунок 2. Что, на Ваш взгляд, в первую очередь заботит Президента РФ Д. Медведева? (в % от числа опрошенных)



с жёсткой публичной реакцией Д. Медведева в отношении руководителей отдельных ведомств и субъектов РФ во время пожаров в российских регионах в августе текущего года.

В целом же наиболее успешной жители области продолжают считать работу президента в международной сфере, наименее успешной – в сфере подъёма экономики и роста благосостояния населения.

Рисунок 3 (1-4). Насколько успешно, на Ваш взгляд, Д. Медведев справляется с проблемами..? (в % от числа опрошенных)

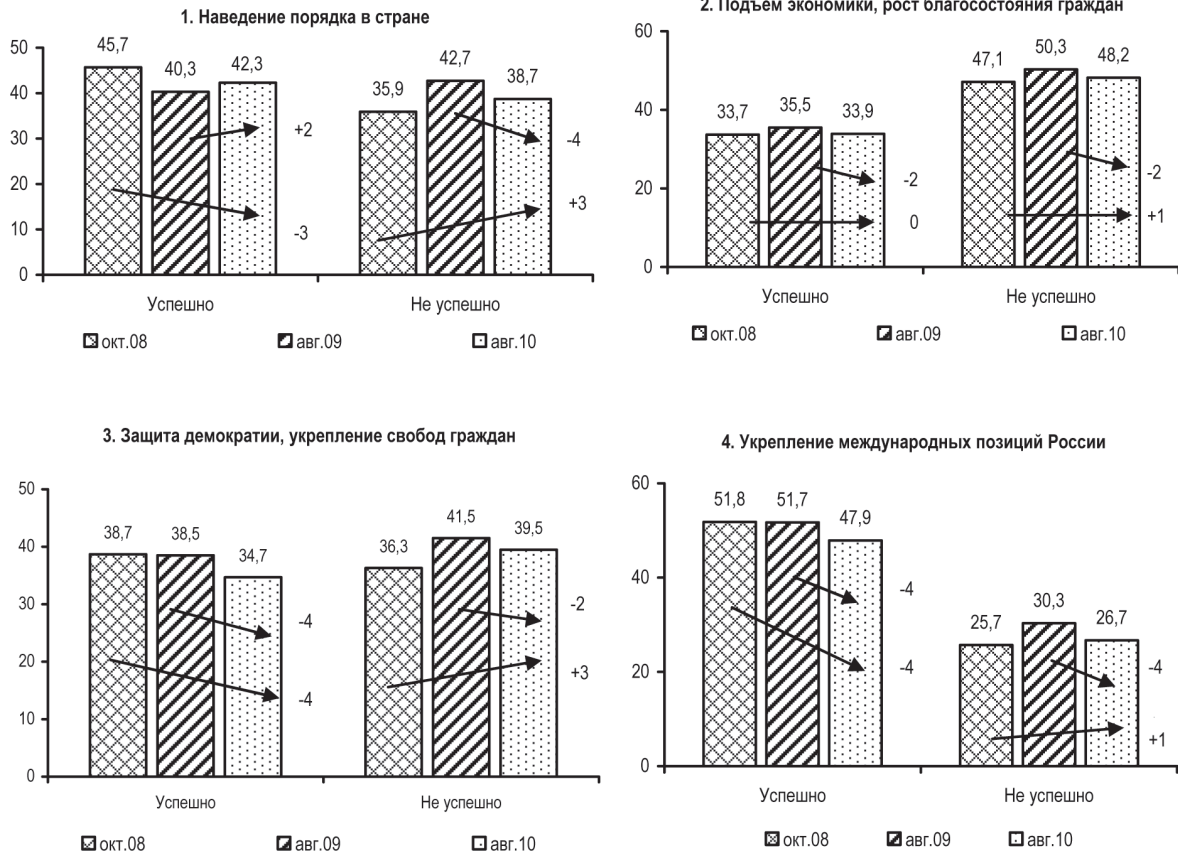


Рисунок 4. Как Вы относитесь к экономической политике, проводимой президентом страны? (в % от числа опрошенных)

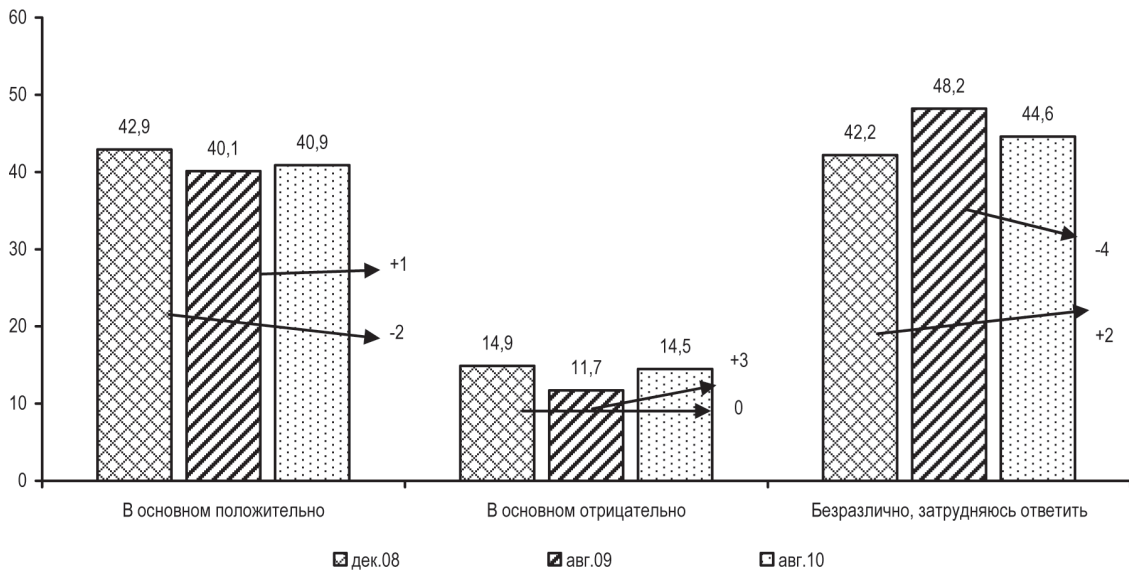
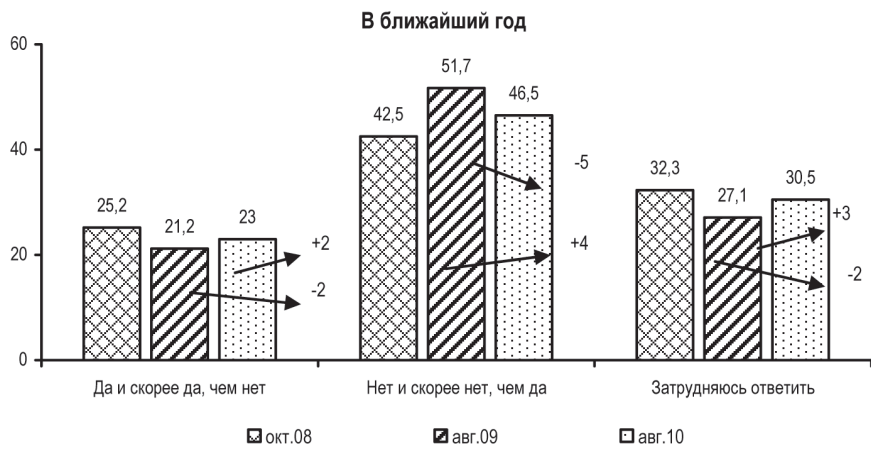
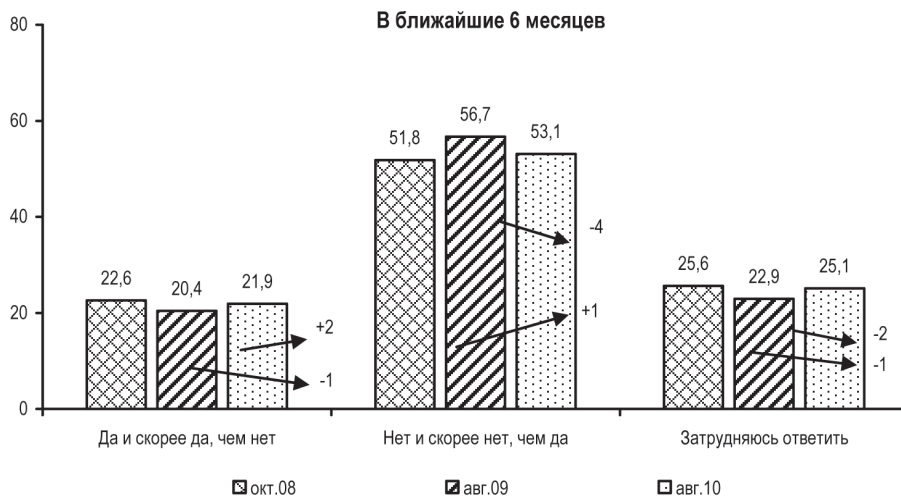


Рисунок 5. Считаете ли Вы, что во время президентства Д. Медведева благосостояние Вашей семьи улучшится? (в % от числа опрошенных)



Отношение населения к экономической политике, проводимой президентом страны, не претерпевает существенных изменений (рис. 4). Доля жителей области, оценивающих её по-

ложительно, устойчива и составляет чуть более 40%. Удельный вес отрицательных характеристик существенно (в 2,8 раза) меньше. Остальная часть населения не имеет определённой позиции или затрудняется оценить политику президента в экономической сфере.

Не отмечается заметных изменений и в ожиданиях населения относительно перспектив своего благосостояния (рис. 5). Доля жителей области, предполагающих, что материальное положение их семей в ближайшие полгода и год президентства Д. Медведева улучшится, составляет, как и в октябре 2008 г. и августе 2009 г., чуть более 20%. Не рассчитывает на это примерно половина населения.

Таким образом, оценки населения области в отношении деятельности Президента РФ в августе 2010 г. оставались достаточно устойчивыми:

- доля жителей Вологодской области, одобряющих деятельность Д. Медведева на посту Президента РФ, по сравнению с августом 2009 г. существенно не изменилась: по-прежнему она составляет примерно 2/3 населения;
- не изменилось соотношение положительных и отрицательных оценок деятельности президента в таких сферах, как подъём экономики и рост благосостояния, защита демократии и укрепление свобод граждан, укрепление позиций страны на международной арене; несколько улучшились оценки действий главы государства по наведению порядка в стране;
- прежними остаются доли сторонников и противников экономической политики президента: несмотря на все трудности посткризисного периода, первых, как и раньше, втрое больше;
- стабильны ожидания населения относительно перспектив своего благосостояния: рассчитывают на его улучшение в ближайший год чуть более 20% населения.