

К ВОПРОСУ ОБ ОЦЕНКЕ КАЧЕСТВА ЭКОНОМИЧЕСКОГО РОСТА РЕГИОНА

В статье на основании анализа различных подходов к понятию «качество экономического роста» и его измерению разработана авторская методика оценки количественной и качественной составляющих экономической динамики. Проведена апробация на материалах Вологодской области.

Качество экономического роста, факторы, интенсификация экономического роста.

В современных условиях наиболее важной является проблема повышения качества экономического роста. Это было подчёркнуто Президентом России Д.А. Медведевым в Послании Федеральному Собранию 2009 г. [7]. В свою очередь, многие учёные и экономисты-практики решают задачи оценки качественной составляющей экономической динамики. Для Вологодской области, как субъекта Российской Федерации и промышленно развитого региона, задача разработки комплекса мер по кардинальному повышению качества экономического роста приобретает первостепенную важность.

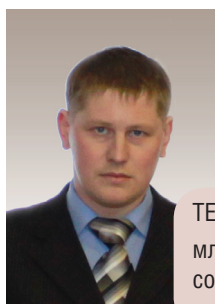
В настоящее время развитие экономики области связано преимущественно с использованием экстенсивных факторов (внешняя конъюнктура, покрытие низкой эффективности использования ресурсов объёмами их вовлечения). Всё это осложняется значительной зависимостью региона от деятельности металлургов и обусловленной с этим слабой устойчивостью экономики. В связи с чем необходимо как на региональном, так и на

отраслевом уровне разработать направления повышения качества экономического роста, нацеленные на достижение высоких социальных результатов.

Определимся с понятием «качество экономического роста». В экономической теории выделяются два направления, определяющие данную категорию. Первое направление связывает с качеством экономического роста его интенсификацию («качество экономического роста – понятие, отражающее специфику и целевую направленность процесса расширенного воспроизводства, которое характеризуется, прежде всего, типом экономического роста, качественными изменениями продукции, степенью соответствия структуры и динамики производства постоянно растущим общественным потребностям») [8].

Второе направление связывает с понятием «качество экономического роста» усиление его социальной направленности [5]. Основными составляющими являются: улучшение материального благосостояния населения; повышение уровня развития отраслей социальной инфраструктуры; рост инвестиций в человеческий капитал; обеспечение безопасности условий труда и жизни людей; социальная защищённость безработных и нетрудоспособных и т.д.

По нашему мнению, такие понятия, как «качество экономического роста» и



ТЕПЛОВ Михаил Николаевич
младший научный
сотрудник ИСЭРТ РАН
mnt84@mail.ru

его «интенсификация»¹, необходимо рассматривать неразрывно с социальной направленностью экономической динамики. Именно качество роста, которое проявляется в эффективности использования ресурсов, в повышении благосостояния населения, в использовании новых технологий и развитии сфер, направленных на удовлетворение разнообразных потребностей человека, становится реальным отражением экономического развития.

В настоящее время разработано множество методик оценки качества экономического роста. Так, О. Симагина [1] предлагает использовать индекс, который рассчитывается по формуле:

$$I_q = \frac{I_{DGP} - I_p}{I_{DGP}},$$

где I_q – индекс качества экономического роста;

I_{DGP} – индекс роста ВВП (ВРП);

I_p – индекс-дефлятор ВВП (ВРП).

Однако данный коэффициент характеризует лишь экономическую динамику, элиминируя влияние ценовой составляющей, не учитывая при этом изменение качественных характеристик факторов производства, а также социальные результаты.

Ещё одна методика оценки качества экономического роста описана М.Н. Узяковым [2], который для определения динамики качественной компоненты предлагает использовать соотношение общего темпа роста производства и темпа роста производства первичных ресурсов. К ним автор относит зерновые, мясо, рыбу, минеральные строительные материалы, все виды топлива, руды чёрных и цветных металлов, древесину, сырьё для массовых видов химической промышленности и др.

¹ Интенсификация – это процесс, особый способ развития, опирающийся на научно-технический прогресс, целью и результатом которого является повышение результативности производства и увеличение на этой основе выпуска продукции.

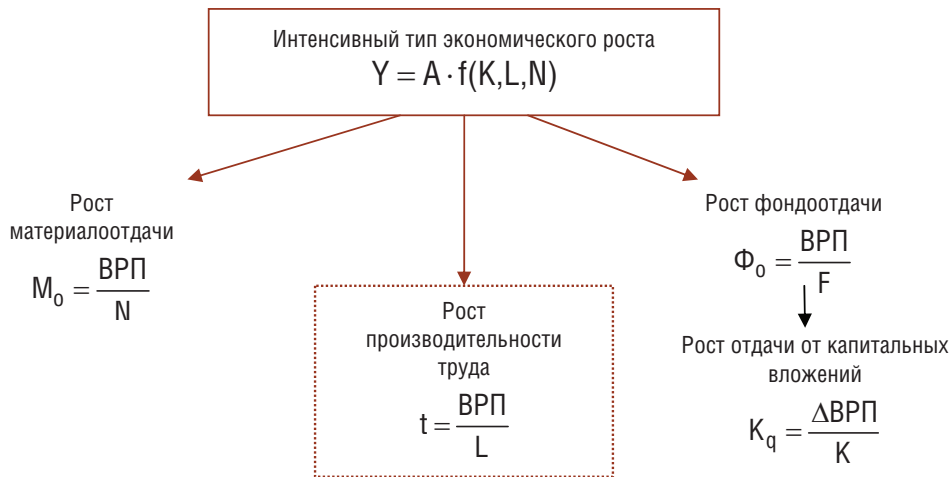
Данная методика позволяет выделить количественную и качественную составляющие экономического роста, а именно динамику потребления первичных массовых ресурсов (количественная) и динамику продуктивности первичных ресурсов (качественная). Однако рассматриваемая методика не учитывает социальных результатов экономического роста, которые в значительной степени характеризуют его качество.

Специалисты Института природных ресурсов, экологии и криологии Сибирского отделения Российской академии наук (ИПРЭК СО РАН) [6] для исследования динамики и качества экономического роста предлагают использовать в основном экологические показатели, такие как величина годового поглощения углерода лесами, выбросы загрязняющих веществ в атмосферу, количество образовавшихся отходов производства и потребления на душу населения и т. д. То есть данная методика учитывает лишь экологическую составляющую качества экономического роста, а факторные характеристики и социальные результаты остаются вне сферы её анализа.

Авторами О.А. Хохловой и М.Ц. Будажановой [4] предложена методика оценки качества развития регионов России с помощью статистических методов (метод главных компонент, регрессионный, факторный и кластерный анализ). Данная методика строится на индикаторах, характеризующих развитие экономической, социальной и экологической сфер регионов Российской Федерации, то есть учитывает все составляющие качества экономического роста, но для исследователя она очень сложна, так как предусматривает применение узкоспециализированных статистических методов.

Среди множества способов измерения качества роста можно выделить индикаторы Целей развития тысячелетия

Рисунок 1. Система факторов интенсификации экономического роста



Примечание: А – совокупная производительность факторов; Y – выпуск продукции; f – количественная зависимость; К – основной капитал; F – основные фонды; L – труд; N – материальные ресурсы.

(ЦРТ)², разработанные Программой развития ООН [9]. Система индикаторов ЦРТ позволяет оценить качество экономического роста и его воздействие на улучшение социальных, экологических и инфраструктурных компонентов развития. Однако только треть из многочисленных индикаторов ЦРТ (их около 50) могут быть адаптированы к российской региональной статистике.

По нашему мнению, качество экономического роста должно определяться относительной производительностью материальных, финансовых и трудовых ресурсов, а также социальной эффективностью экономической динамики. За счёт повышения эффективности использования факторов экономического роста снизится необходимость количественного наращивания ресурсов, сократится объём отходов производства, так как предполагается их использование в производственном процессе. Тем самым и будет достигнута экологическая составляющая качества экономического роста.

² Цели развития тысячелетия включают в себя сокращение крайней бедности, снижение младенческой, детской и материнской смертности, заболеваемости социально обусловленными болезнями, достижение гендерного равенства, развитие коммуникаций (средств связи и Интернета), доступ к качественной воде и жилищу, улучшение экологической ситуации и др.

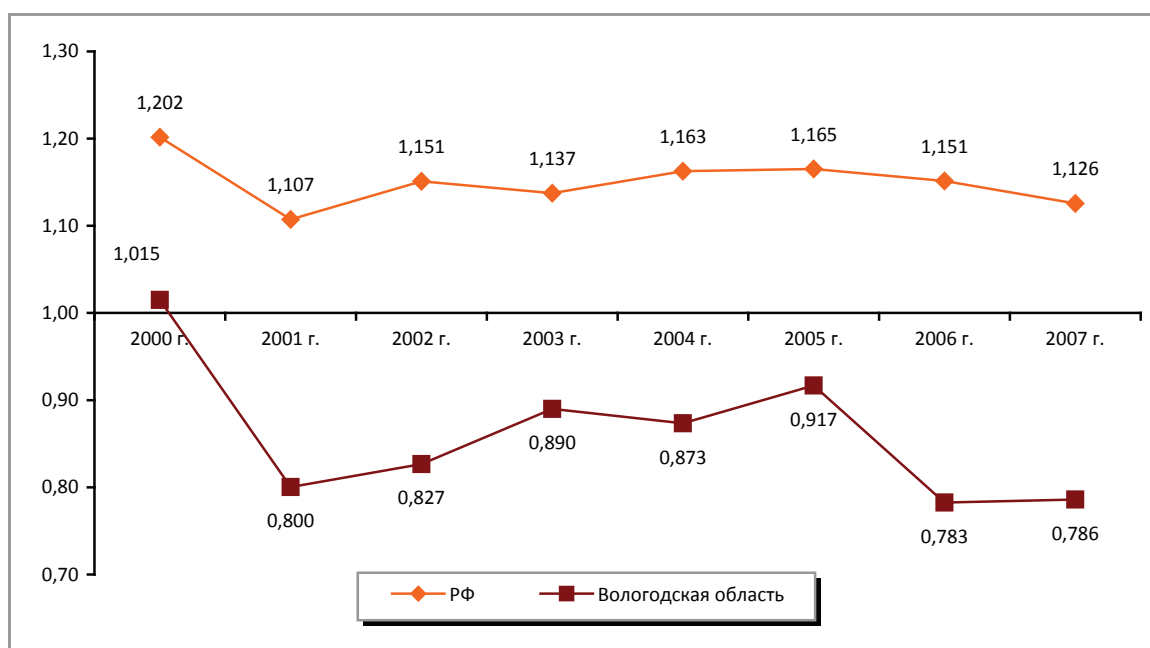
Эффективность вовлечения производственных факторов получает отражение в показателях фондоотдачи, материалоотдачи, капиталоотдачи и производительности живого труда. Эти коэффициенты образуют систему, главное место в которой принадлежит производительности живого труда (рис. 1).

Итак, перечисленные выше показатели характеризуют объём валового продукта, произведённый на каждую единицу вложенных материальных, капитальных, финансовых и трудовых ресурсов. Данные индикаторы важны на всех уровнях материального производства, включая макроэкономический.

В Вологодской области на протяжении 2000 – 2007 гг. показатель *материалоотдачи* меньше единицы, то есть каждый рубль материальных ресурсов, затраченных на производство, приносит меньше одного рубля добавленной стоимости (рис. 2). Это свидетельствует о низкой эффективности их использования.

Фондоотдача в Вологодской области в 2008 г. составила 0,41 руб./руб., что также намного ниже, чем в среднем по округу и по России в целом (табл. 1). Кроме того, в 2008 г. по сравнению с 2000 г. фондоотдача снизилась на 0,02 руб.

Рисунок 2. Материалоотдача в Вологодской области и Российской Федерации в 2000 – 2007 гг., руб./руб.



Основными причинами низкой эффективности использования основных фондов являются их неудовлетворительная структура (высокая доля иммобилизованных фондов – 64%) и сильная изношенность (в 2008 г. – 40%).

Без полной модернизации либо реконструкции оборудования интенсификация производства и рост производительности труда неосуществимы, так как на технически и морально отсталых основных фондах, даже при высокой капиталовооруженности труда, невозможно увеличить выход продукции.

При среднем инвестиционном лаге³ в три года *капиталоотдача* инвестиций⁴ в области в 2008 году составляла 4,9 руб./руб., тогда как в 2000 году (при уровне вложения средств в 1997 г.) – более 20 рублей, то есть *эффективность* использования

³ Инвестиционный лаг – временной разрыв между осуществлением инвестиций и их окупаемостью. Включает в себя время оборота всех производственных затрат (включая вложения в оборудование), средний срок строительства производственного объекта и срок, необходимый для достижения проектной мощности введенного в действие объекта.

⁴ Инвестиции в основной капитал – совокупность затрат, направленных на создание, воспроизводство и приобретение основных фондов.

финансовых ресурсов уменьшилась в 4 раза (табл. 2). Это подтверждается тем фактом, что при росте объема инвестиций в сопоставимых ценах в 2008 г. по отношению к 2000 г. почти в 4 раза валовой продукт региона практически не увеличился (рис. 3).

Все рассмотренные выше факторы предопределили изменение *производительности труда* как комплексного выражения интенсификации производства (табл. 3).

Производительность труда в Вологодской области существенно ниже, чем в большинстве регионов округа. Так, наибольшая производительность труда в Республике Коми, г. Санкт-Петербурге и Ленинградской области. В этих регионах на 1 занятого в экономике в 2008 году было получено валовой продукции более 500 тыс. руб., тогда как в Вологодской области – 487,7 тыс. руб. Темпы роста производительности труда в области отстают от среднероссийских: данный показатель увеличился лишь в 1,4 раза (в ценах 2008 г.), тогда как в целом по России – в 1,6 раза. В Северо-Западном федеральном

Таблица 1. Фондоотдача основных фондов в 2000 – 2008 гг., руб./руб.

| Регион | 2000 г. | 2001 г. | 2002 г. | 2003 г. | 2004 г. | 2005 г. | 2006 г. | 2007 г. | 2008 г. | Изменение 2000 – 2008 гг., руб. |
|-------------------------|---------|---------|---------|---------|---------|---------|---------|---------|---------|---------------------------------|
| Российская Федерация | 0,33 | 0,33 | 0,33 | 0,33 | 0,40 | 0,43 | 0,47 | 0,46 | 0,46 | 0,13 |
| СЗФО | 0,32 | 0,34 | 0,34 | 0,32 | 0,40 | 0,44 | 0,44 | 0,44 | 0,47 | 0,15 |
| г.Санкт-Петербург | 0,42 | 0,47 | 0,49 | 0,43 | 0,53 | 0,60 | 0,58 | 0,64 | 0,71 | 0,29 |
| Калининградская область | 0,29 | 0,36 | 0,39 | 0,34 | 0,47 | 0,46 | 0,53 | 0,57 | 0,60 | 0,31 |
| Новгородская область | 0,29 | 0,36 | 0,28 | 0,27 | 0,33 | 0,39 | 0,40 | 0,39 | 0,47 | 0,17 |
| Ленинградская область | 0,23 | 0,27 | 0,27 | 0,28 | 0,34 | 0,38 | 0,43 | 0,38 | 0,42 | 0,18 |
| Вологодская область | 0,43 | 0,35 | 0,32 | 0,32 | 0,47 | 0,48 | 0,42 | 0,36 | 0,41 | -0,02 |
| Республика Карелия | 0,27 | 0,27 | 0,28 | 0,27 | 0,27 | 0,36 | 0,35 | 0,35 | 0,36 | 0,09 |
| Архангельская область | 0,28 | 0,33 | 0,31 | 0,26 | 0,35 | 0,37 | 0,40 | 0,39 | 0,35 | 0,07 |
| Мурманская область | 0,36 | 0,31 | 0,32 | 0,28 | 0,40 | 0,39 | 0,39 | 0,36 | 0,35 | -0,01 |
| Псковская область | 0,20 | 0,21 | 0,22 | 0,24 | 0,28 | 0,28 | 0,31 | 0,33 | 0,35 | 0,15 |
| Республика Коми | 0,26 | 0,25 | 0,22 | 0,24 | 0,28 | 0,30 | 0,30 | 0,29 | 0,30 | 0,04 |

Таблица 2. Отдача от инвестиций с временным лагом, руб./руб.

| Регион | 2000 г. | 2001 г. | 2002 г. | 2003 г. | 2004 г. | 2005 г. | 2006 г. | 2007 г. | 2008 г. | Темп роста 2008 г. к 2000 г., % |
|-------------------------|---------|---------|---------|---------|---------|---------|---------|---------|---------|---------------------------------|
| Российская Федерация | 14,1 | 17,6 | 13,0 | 9,2 | 9,3 | 10,2 | 10,3 | 9,9 | 9,5 | 67,4 |
| СЗФО | 17,0 | 20,5 | 11,4 | 9,4 | 8,8 | 9,0 | 7,7 | 7,8 | 7,0 | 41,4 |
| Республика Карелия | 22,8 | 25,8 | 14,4 | 7,3 | 6,5 | 8,4 | 8,4 | 7,6 | 7,7 | 33,6 |
| Республика Коми | 11,4 | 17,9 | 13,1 | 6,3 | 6,1 | 7,8 | 8,6 | 7,0 | 5,9 | 51,4 |
| Архангельская область | 23,0 | 28,6 | 20,7 | 9,9 | 9,4 | 7,0 | 7,5 | 8,8 | 6,2 | 27,2 |
| Вологодская область | 22,5 | 18,4 | 13,3 | 12,5 | 15,6 | 13,9 | 11,1 | 5,7 | 4,9 | 21,9 |
| Калининградская область | 19,6 | 29,3 | 17,8 | 10,2 | 11,6 | 10,6 | 7,5 | 7,4 | 6,1 | 30,9 |
| Ленинградская область | 11,8 | 18,6 | 7,5 | 6,3 | 5,2 | 7,3 | 5,3 | 4,6 | 4,6 | 39,3 |
| Мурманская область | 23,1 | 32,0 | 12,4 | 11,2 | 11,7 | 13,3 | 12,0 | 13,0 | 10,8 | 46,7 |
| Новгородская область | 18,1 | 15,9 | 7,7 | 8,0 | 6,2 | 12,7 | 8,3 | 10,0 | 8,3 | 45,6 |
| Псковская область | 17,5 | 20,1 | 16,5 | 12,1 | 12,8 | 12,9 | 9,2 | 10,7 | 13,2 | 75,7 |
| г. Санкт-Петербург | 16,6 | 18,8 | 10,3 | 11,4 | 10,2 | 8,8 | 7,4 | 9,4 | 9,1 | 54,6 |

Рисунок 3. Инвестиции в основной капитал и ВРП Вологодской области в 2000 – 2008 гг. в сопоставимых ценах, в % к 2000 году

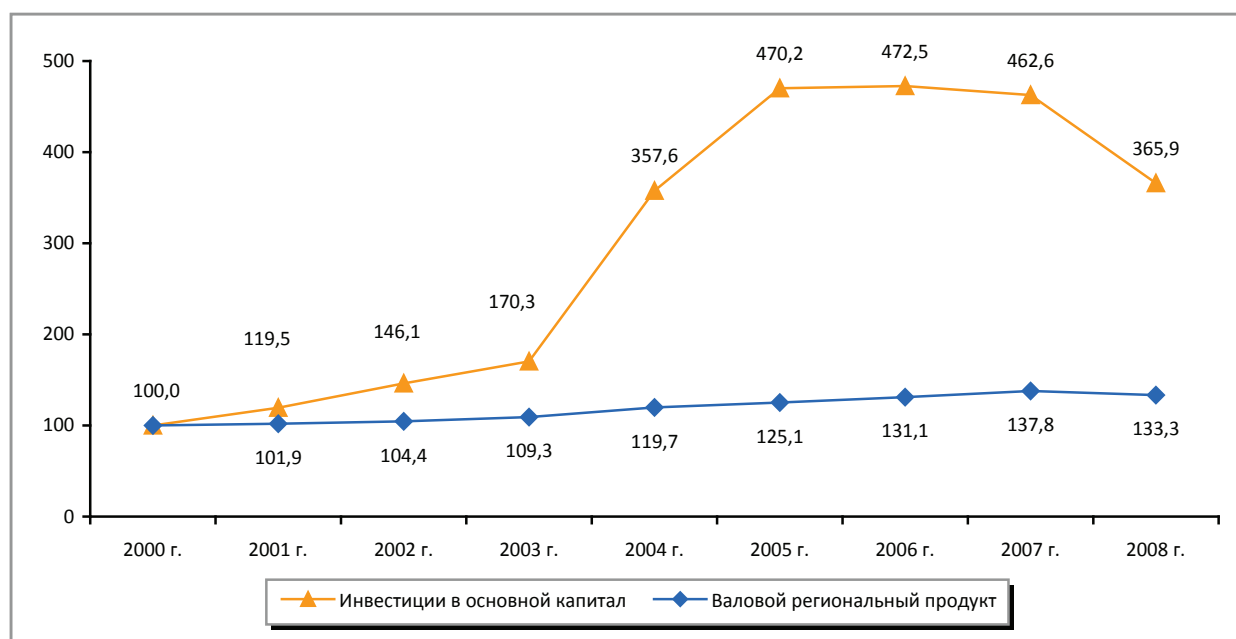


Таблица 3. Производительность общественного труда в сопоставимых ценах 2008 года, тыс. руб. на 1 занятого в экономике

| Регион | Годы | | | | | | | | | Темп роста 2008 г. к 2000 г., раз |
|-----------------------------------|-------|-------|-------|-------|-------|-------|-------|-------|-------|-----------------------------------|
| | 2000 | 2001 | 2002 | 2003 | 2004 | 2005 | 2006 | 2007 | 2008 | |
| Российская Федерация | 308,6 | 324,8 | 339,5 | 363,1 | 387,4 | 414,5 | 446,3 | 477,4 | 501,2 | 1,6 |
| Северо-Западный федеральный округ | 296,9 | 310,2 | 335,4 | 357,5 | 386,6 | 410,6 | 438,1 | 473,8 | 497,5 | 1,7 |
| Республика Коми | 486,0 | 517,1 | 502,2 | 516,2 | 537,3 | 557,1 | 604,4 | 601,1 | 621,8 | 1,3 |
| г.Санкт-Петербург | 287,8 | 299,4 | 349,6 | 379,6 | 405,9 | 437,3 | 470,1 | 525,6 | 574,7 | 2,0 |
| Ленинградская область | 253,0 | 272,3 | 315,3 | 356,9 | 383,6 | 418,7 | 461,3 | 486,9 | 516,3 | 2,0 |
| Вологодская область | 359,3 | 365,9 | 374,5 | 394,7 | 446,1 | 462,1 | 480,6 | 502,4 | 487,7 | 1,4 |
| Мурманская область | 445,0 | 451,5 | 439,1 | 440,1 | 451,3 | 462,4 | 474,9 | 487,3 | 487,5 | 1,1 |
| Архангельская область | 270,9 | 283,4 | 284,3 | 307,2 | 378,7 | 412,1 | 429,3 | 479,7 | 484,7 | 1,8 |
| Калининградская область | 210,9 | 219,8 | 237,8 | 254,6 | 275,4 | 281,0 | 311,4 | 364,7 | 381,9 | 1,8 |
| Новгородская область | 242,6 | 273,7 | 269,9 | 280,4 | 297,6 | 309,9 | 325,8 | 340,3 | 365,1 | 1,5 |
| Республика Карелия | 254,0 | 264,6 | 280,9 | 277,1 | 286,6 | 308,7 | 321,3 | 347,4 | 334,5 | 1,3 |
| Псковская область | 168,3 | 170,5 | 181,0 | 184,9 | 189,3 | 191,1 | 201,8 | 213,4 | 220,8 | 1,3 |

округе по темпам роста производительности труда за 2000 – 2008 гг. значительно выделяются Ленинградская область и г. Санкт-Петербург (увеличение в 2 раза). В экономике этих регионов значительную роль играют торговля и операции с недвижимым имуществом, то есть виды деятельности, входящие в сектор услуг. Именно в этой сфере возможно быстрое увеличение объёмов производства при наименьших затратах ресурсов.

В результате анализа вклада интенсивных и экстенсивных факторов в экономический рост Вологодской области было выявлено, что за период 2000 – 2007 гг. ВРП области увеличился на 42 млрд. руб. в текущих ценах, в том числе за счёт прироста материальных

ресурсов (экстенсивный фактор) на 41 млрд. руб., а за счёт повышения их отдачи (интенсивный фактор) – лишь на 1 млрд. руб. (табл. 4).

Влияние прочих интенсивных факторов (фондоотдача, капиталотдача) на экономический рост Вологодской области по сравнению с остальными регионами округа можно также охарактеризовать как незначительное (табл. 5).

Прирост валового продукта области достигается в основном за счёт увеличения объёмов вовлечения ресурсов при снижающейся эффективности их использования. Такой тип экономического роста характеризуется как экстенсивный и имеет множество ограничений. Основное из них – это консервация отсталой

Таблица 4. Влияние изменения материалоотдачи и промежуточного потребления на динамику ВРП Вологодской области, млрд. руб.

| Год | Промежуточное потребление | Валовой региональный продукт в рыночных ценах | Материалоотдача, руб. | Изменение валового регионального продукта за счёт промежуточного потребления | Изменение валового регионального продукта за счёт материалоотдачи | Общее изменение |
|------|---------------------------|---|-----------------------|--|---|-----------------|
| 2000 | 69,2 | 70,2 | 1,02 | - | - | - |
| 2001 | 84,5 | 67,6 | 0,80 | 15,6 | -18,2 | -2,6 |
| 2002 | 100,8 | 83,3 | 0,83 | 13,0 | 2,6 | 15,7 |
| 2003 | 126,0 | 112,1 | 0,89 | 20,8 | 8,0 | 28,8 |
| 2004 | 184,8 | 161,4 | 0,87 | 52,3 | -3,1 | 49,3 |
| 2005 | 211,6 | 194,0 | 0,92 | 23,4 | 9,2 | 32,6 |
| 2006 | 258,0 | 201,9 | 0,78 | 42,6 | -34,6 | 8,0 |
| 2007 | 310,4 | 243,9 | 0,79 | 41,0 | 1,0 | 42,0 |

Таблица 5. Влияние факторов на изменение валового регионального продукта, %

| Регионы | Экстенсивные факторы | | Интенсивные факторы | |
|-------------------------|-----------------------|-------------------------------------|---------------------|----------------|
| | Объем основных фондов | Объем инвестиций в основной капитал | Фондоотдача | Капиталоотдача |
| Российская Федерация | 65,75 | 131,4 | 34,25 | -31,4 |
| СЗФО | 61,94 | 155,0 | 38,06 | -55,0 |
| Республика Карелия | 67,40 | 81,0 | 32,60 | 19,0 |
| Республика Коми | 84,93 | 95,9 | 15,07 | 4,1 |
| Архангельская область | 73,26 | 302,4 | 26,74 | -202,4 |
| Вологодская область | 104,22 | 223,8 | -4,22 | -123,8 |
| Калининградская область | 40,94 | 201,0 | 59,06 | -101,0 |
| Ленинградская область | 48,61 | 126,1 | 51,39 | -26,1 |
| Мурманская область | 104,02 | 182,9 | -4,02 | -82,9 |
| Новгородская область | 54,74 | 130,3 | 45,26 | -30,3 |
| Псковская область | 45,55 | 161,4 | 54,45 | -61,4 |
| г. Санкт-Петербург | 53,13 | 140,8 | 46,87 | -40,8 |

техники и технологии производства продукции, отсталых методов управления и использования факторов экономического роста.

Как уже отмечалось, второй характеристикой качества экономического роста выступают его социальные результаты. Для их учёта автором сделана попытка разработать интегральный индикатор уровня экономического роста региона на основе оценки экономического развития и социальной ситуации.

Из расчётов, проведённых по статистическим данным регионов Северо-Западного федерального округа, следует, что по уровню экономического роста с учётом его качества Вологодская область занимает среди них 5 место, что свидетельствует о её сдерживающем развитии (табл. 6). Регионами-

лидерами являются город Санкт-Петербург, Калининградская область и Республика Коми, регионы-аутсайдеры – Псковская, Новгородская области и Республика Карелия.

Исходя из частных индикаторов, входящих в состав интегрального показателя уровня экономического роста регионов с учётом социальных результатов, в Вологодской области выделены следующие проблемы:

- низкий уровень инвестиционной активности (по объёму инвестиций в основной капитал в расчёте на душу населения область в 2008 году занимала лишь 6-е место в округе);
- низкий покупательный спрос, который обусловлен невысокими среднедушевыми денежными доходами и значительной

Таблица 6. Интегральный показатель уровня регионов СЗФО с учётом социальной эффективности экономического роста

| Регион | 2000 г. | 2001 г. | 2002 г. | 2003 г. | 2004 г. | 2005 г. | 2006 г. | 2007 г. | 2008 г. |
|-------------------------|---------|---------|---------|---------|---------|---------|---------|---------|------------|
| г. Санкт-Петербург | 0,78 | 0,84 | 0,84 | 0,85 | 0,81 | 0,82 | 0,84 | 0,86 | 0,86 (1) |
| Калининградская область | 0,67 | 0,65 | 0,66 | 0,67 | 0,64 | 0,69 | 0,75 | 0,76 | 0,75 (2) |
| Республика Коми | 0,78 | 0,86 | 0,79 | 0,74 | 0,70 | 0,69 | 0,68 | 0,66 | 0,71 (3) |
| Ленинградская область | 0,63 | 0,70 | 0,70 | 0,69 | 0,68 | 0,69 | 0,72 | 0,72 | 0,70 (4) |
| Вологодская область | 0,70 | 0,72 | 0,71 | 0,71 | 0,69 | 0,66 | 0,65 | 0,65 | 0,6414 (5) |
| Мурманская область | 0,70 | 0,68 | 0,65 | 0,64 | 0,60 | 0,59 | 0,59 | 0,62 | 0,6407 (6) |
| Архангельская область | 0,58 | 0,60 | 0,62 | 0,60 | 0,58 | 0,58 | 0,58 | 0,61 | 0,61 (7) |
| Новгородская область | 0,62 | 0,63 | 0,57 | 0,60 | 0,54 | 0,56 | 0,56 | 0,56 | 0,57 (8) |
| Республика Карелия | 0,65 | 0,66 | 0,66 | 0,61 | 0,59 | 0,62 | 0,59 | 0,59 | 0,54 (9) |
| Псковская область | 0,58 | 0,56 | 0,57 | 0,55 | 0,52 | 0,50 | 0,50 | 0,55 | 0,52 (10) |

склонностью к сбережению (по показателю среднедушевого денежного дохода в 2008 г. – 11,9 тыс. руб. – область находилась на 6-м месте среди регионов СЗФО; доля валового сбережения в доходах составляла почти 50%);

- превышение смертности населения над рождаемостью (28,8% умерших составляют люди трудоспособного возраста, среди которых 81,7% – мужчины, что снижает не только численность работающих, но и репродуктивный потенциал региона);

- рост численности безработных в условиях кризиса (особенно значительно уровень безработицы вырос в городе металлургов – Череповце – с 2% в январе 2009 г. до 5,1% в июле 2009 г.);

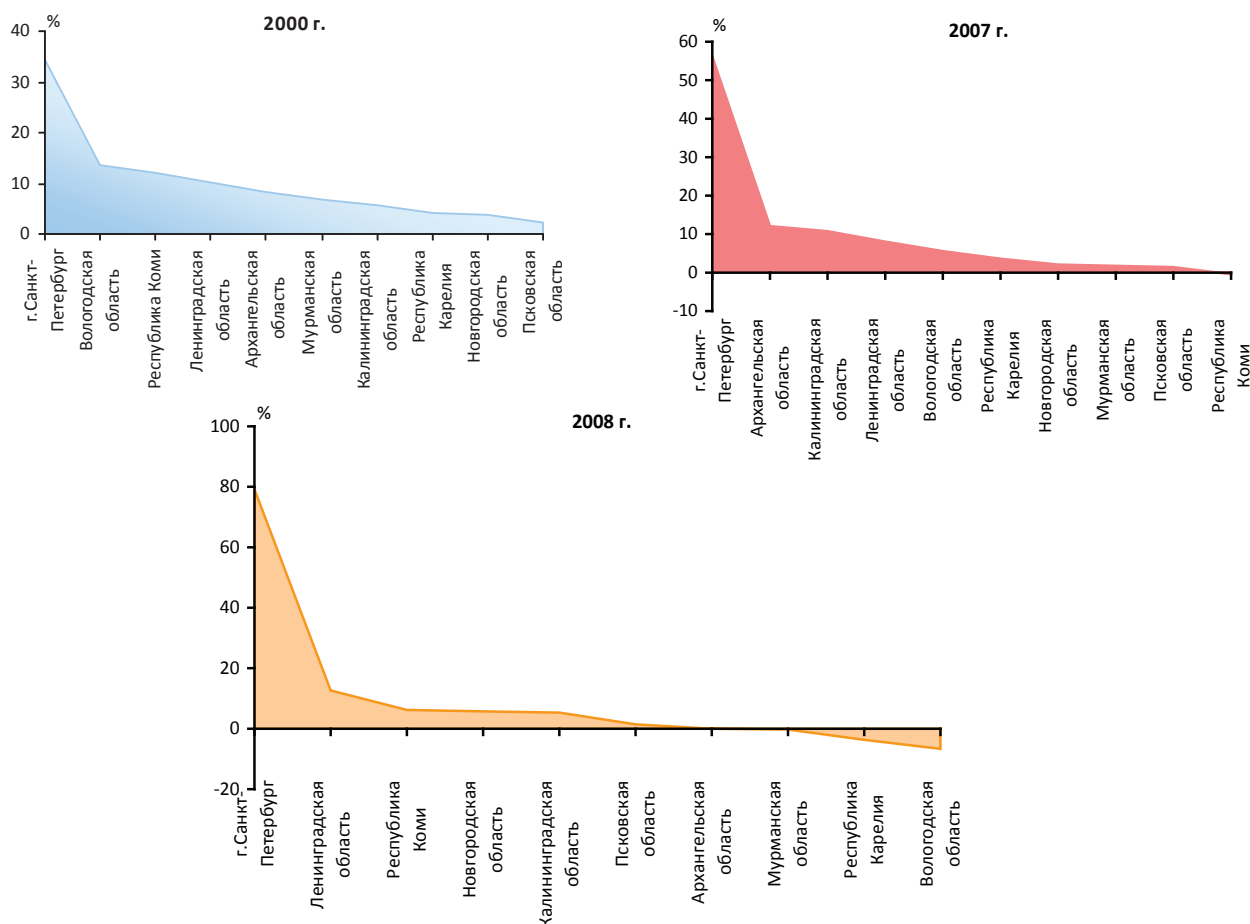
- недостаточно эффективное использование ресурсов малого бизнеса. Вологодская область по соотношению оборота продукции малых предприятий и валового

регионального продукта находится на 9 месте в округе (32,5%). Лишь 11% рабочей силы области занято на предприятиях малого бизнеса, тогда как в среднем по округу и по стране в целом – 14%.

Из-за низкого качества экономического роста роль Вологодской области в СЗФО незначительна по сравнению с остальными субъектами округа. Так, в среднем по Северо-Западу валовой региональный продукт за период с 2000 по 2008 г. вырос более чем на 90%, при этом основной прирост произошёл в 2006 – 2007 гг. (рис. 4). «Локомотивами» экономического роста в округе являются город Санкт-Петербург, Ленинградская область и Республика Коми. Эти регионы обеспечивают более 98% прироста ВРП СЗФО.

Доля Вологодской области в приросте суммарного ВРП по СЗФО сократилась с 13,6% в 2000 г. до 6% в 2007 г. В 2008 г., вследствие снижения объёма валового

Рисунок 4. Вклад регионов в экономический рост СЗФО в 2000 – 2008 гг. (% прироста суммарного ВРП СЗФО за период, в ценах 2008 г.)



продукта, вклад региона стал отрицательным (-7%). Сокращение участия области в экономическом росте округа произошло из-за падения цен на металлопродукцию на внешних рынках (объёмы производства холдинга «Северсталь» – 33% ВРП – уменьшились на 9%).

В результате анализа качества экономического роста Вологодской области были выявлены основные направления его повышения:

1. Стимулирование повышения эффективности использования материальных, капитальных, финансовых и трудовых ресурсов. Для этого необходима активизация внедрения инновационных материалов, технологий производства, управления и т.д. Для роста инновационного потенциала экономики региона на первом этапе следует создать качественную научную базу. В настоящее время в Вологодской области исследованиями и разработками занимаются 20 организаций. В расчёте на 100 тыс. человек населения это в 2,5 раза ниже, чем в среднем по округу, и в 1,6 раза – чем по стране. Ещё больше разрыв в численности персонала научных организаций. В Вологодской области в расчёте на 1000 человек населения она в 20 раз меньше средней по СЗФО и в 14 раз – средней по России. Значительное отставание основных характеристик инновационного потенциала региона привело к тому, что за период 2006 – 2008 гг. были созданы лишь две передовые производственные технологии, тогда как используются почти три тысячи. Доля инновационных товаров в промышленном производстве снизилась с 9% в 2000 г. до 6% в 2008 г.

2. Стимулирование диверсификации региональной экономики. Создание многоотраслевой структуры экономики возможно путём развития несырьевых секторов, в том числе перерабатывающих отраслей промышленности, а также агропромышленного комплекса [3].

Так, по нашему мнению, необходимо содействие вертикальной интеграции предприятий металлургии, машиностроения и сферы услуг. Поскольку уже в настоящее время уровень инновационной активности предприятий машиностроения (27,3%) намного выше, чем в других видах экономической деятельности (23,8% в металлургии), причём уровень рентабельности практически нулевой.

Для развития лесоперерабатывающей промышленности также необходима интеграция предприятий, при которой будет организована более глубокая переработка древесины.

В рамках диверсификации экономики региона возможна интеграция хозяйствующих субъектов и в агропромышленном секторе (в частности, по переработке молока), имеющем собственную достаточно развитую сырьевую базу и потенциал производства высококачественного и конкурентоспособного конечного продукта (например, «Вологодское масло»). Кроме того, стоит отметить, что диверсификация экономики должна пониматься не как цель, а как инструмент стимулирования качественного экономического роста области.

3. Стимулирование предпринимательской активности. Реализация данного направления будет способствовать повышению инновационного потенциала, диверсификации экономики, а также переходу на интенсивный тип экономического роста. Нами предлагаются следующие основные инструменты содействия предпринимательской активности: развитие системы частно-государственного партнёрства, информационная и консультационная поддержка предпринимательства, повышение значимости в общественном мнении предпринимательской деятельности.

Региональным органам власти и управления следует решать задачи повышения качества экономического роста

региона путём проведения более обоснованной экономической политики, повышения конкурентоспособности экономики, используя преимущества и резервы,

связанные с увеличением объёмов производства наукоёмкой продукции и преодолением основных негативных тенденций в развитии инновационного сектора.

ЛИТЕРАТУРА

1. Симагина, О. Вопросы качества экономического развития / О. Симагина // Экономист. – 2007. – № 2. – С. 29-37.
2. Узьяков, М.Н. Экономический рост России: количественная и качественная составляющие / М.Н. Узьяков // Проблемы прогнозирования. – 2004. – № 3 – С. 15-26.
3. Ускова, Т.В. Развитие региональных кластерных систем / Т.В. Ускова // Экономические и социальные перемены: факты, тенденции, прогноз. – 2008. – № 1. – С. 92.
4. Хохлова, О.А. Статистическая оценка качества развития экономики регионов России / О.А. Хохлова, М.Ц. Будажанаева // Пространственная экономика. – 2010. – № 1. – С. 133-146.
5. Экономическая теория: учебник / под общ. ред. акад. В.И. Видяпина, А.И. Добрынина и др. – М.: Инфра-М, 2000. – 714 с.
6. Информационно-аналитическая система для исследования динамики и качества экономического роста приграничных регионов [Электронный ресурс]. – Режим доступа: http://iaszk.chita.ru/index.php?folder=indikatory&id=quality&engid=quality_en
7. Послание Президента РФ Федеральному Собранию Российской Федерации [Электронный ресурс]. – Режим доступа: <http://www.kremlin.ru/transcripts/5979>
8. Словарь терминов и определений [Электронный ресурс]. – Режим доступа: <http://veselchak.ru/artic/16/06/t-0315-12977.html>
9. Цели развития тысячелетия и национальные проекты – стратегический выбор России [Электронный ресурс]. – Режим доступа: <http://www.ifap.ru/library/book161.pdf>