

Информация: результаты опросов

МЕТОДИЧЕСКИЙ КОММЕНТАРИЙ

Институт социально-экономического развития территорий РАН регулярно проводит опросы общественного мнения на территории области. В данных материалах представлена динамика результатов опросов по оценке жителями области социально-экономической и социально-политической ситуации в России и регионе. В июне 2009 года всего было опрошено 1500 респондентов в городах Вологде и Череповце, в Бабаевском, Великоустюгском, Вожегодском, Грязовецком, Кирилловском, Никольском, Тарногском, Шекнинском районах Вологодской области. Репрезентативность выборки обеспечивается соблюдением следующих условий:

- пропорций между городским и сельским населением;
- пропорций между жителями населенных пунктов различных типов (сельские населенные пункты, малые и средние города);
- половозрастной структуры взрослого населения области.

Метод опроса – анкетирование по месту жительства респондентов.

Ошибка выборки не превышает 3 процентов.

ИНДЕКС ПОТРЕБИТЕЛЬСКИХ НАСТРОЕНИЙ В ВОЛОГОДСКОЙ ОБЛАСТИ¹

После продолжительного периода снижения (с августа 2008 г. по февраль 2009 г.) и незначительного роста в апреле 2009 г. индекс потребительских настроений в Вологодской области в начале лета текущего года не претерпел существенных изменений, составив 71,3 пункта против 71,9 пункта двумя месяцами ранее (рис. 1).

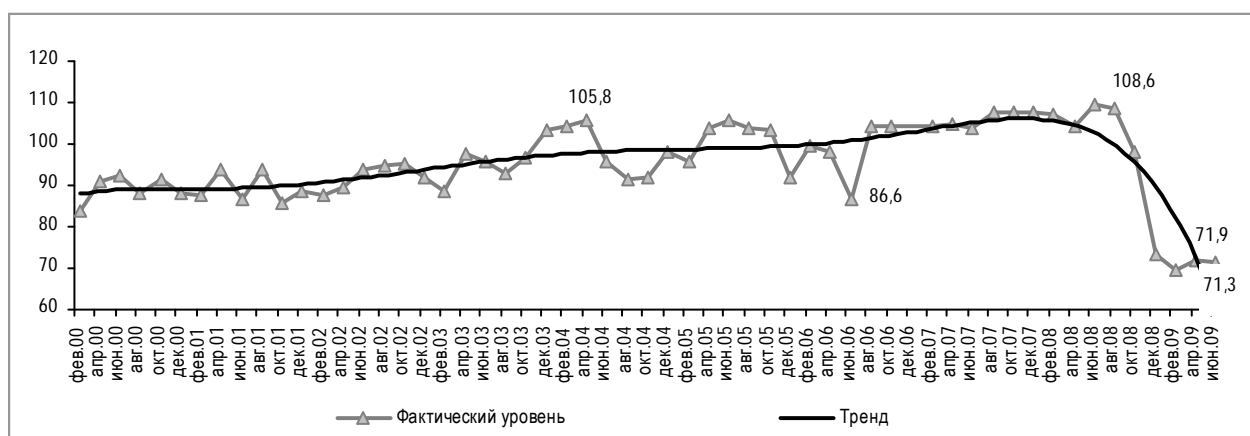


Рисунок 1. Динамика индекса потребительских настроений в Вологодской области

¹ ИПН (и его составляющие) рассчитывается в процентах (из доли положительных ответов вычитается доля отрицательных), затем к полученному значению прибавляется 100, чтобы не иметь отрицательных величин. Таким образом, полностью отрицательные ответы дали бы общий индекс 0, сплошь положительные – 200, равновесие первых и вторых – индекс 100, являющийся, по сути, нейтральной отметкой.

В разрезе социально-демографических групп в июне по сравнению с апрелем 2009 г. наблюдается ухудшение потребительских настроений среди населения в возрасте до 30 лет, а также среди жителей области с наименьшими доходами (табл. 1). По сравнению с началом текущего года среди жителей области старше 55 лет, жителей Вологды и Череповца потребительские настроения стали более благоприятными.

Таблица 1. Динамика ИПН у различных категорий населения

	Дек. 2008	Фев. 2009	Апр. 2009	Июнь 2009	Изменение (июнь к апрелю 2009 г.) (+/-)
Возраст					
До 30 лет	79,9	74,8	78,8	73,5	-5,3
30-55 лет	70,8	69,5	69,3	70,4	+1,1
Старше 55 лет	71,2	64,9	70,1	70,8	+0,7
Доходные группы					
20% наименее обеспеченных	70,5	66,4	72,8	65,2	-7,6
60% среднеобеспеченных	70,9	67,3	68,8	67,7	-1,1
20% наиболее обеспеченных	77,1	78,5	77,9	80,5	+2,6
Территории					
Вологда	71,2	63,9	69,0	68,6	-0,4
Череповец	63,1	65,7	72,7	69,8	-2,9
Районы	79,1	74,0	72,8	73,2	+0,4

В июне 2009 г. сохранилась отмечавшаяся с осени 2008 г. тенденция ухудшения оценок жителями области текущего состояния: соответствующий индекс снизился по сравнению с уровнем апреля на 2,4 пункта. В то же время продолжилось наблюдавшееся с начала года улучшение перспективных ожиданий: индекс стал выше на 1,8 пункта (рис. 2).

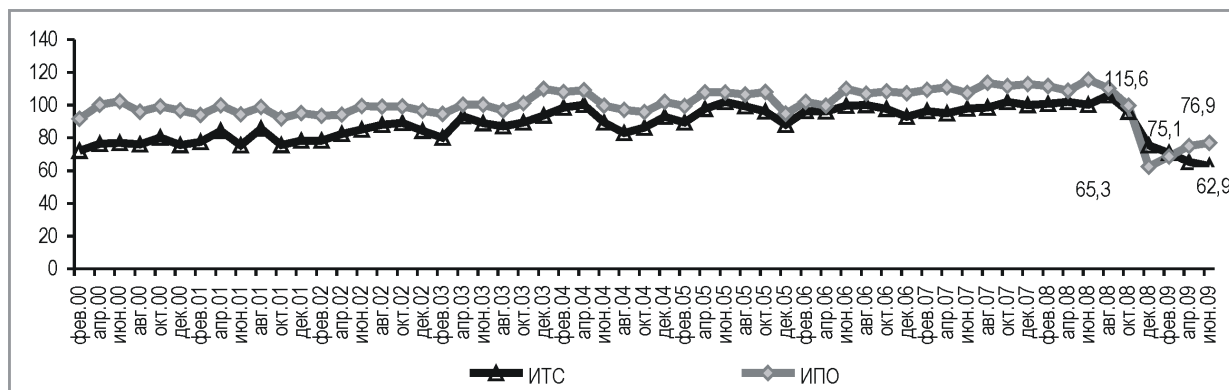


Рисунок 2. Динамика индексов текущего состояния (ИТС)² и перспективных ожиданий (ИПО)³

В распределении по социально-демографическим группам в июне по сравнению с декабрем 2008 г. и февралем 2009 г. индекс текущего состояния уменьшился во всех категориях (табл. 2). По сравнению с периодом двухмесячной давности тенденция снижения сохранилась только среди жителей области в возрасте до 30 лет и представителей 20%-й группы наименее обеспеченных.

Индекс перспективных ожиданий в июне 2009 г. по сравнению с декабрем 2008 г. и февралем 2009 г. стал существенно выше во всех социально-демографических группах населения. В период с апреля по июнь 2009 г. он незначительно сократился только в категории жителей области до 30 лет и среди наименее обеспеченных.

² ИТС рассчитывается как средний из двух частных индексов: индекса текущего личного материального положения и индекса целесообразности приобретения товаров длительного пользования.

³ ИПО рассчитывается как средний из трех частных индексов: индекса ожиданий изменения личного материального положения, индекса перспектив развития экономики страны в ближайший год и индекса перспектив развития экономики страны в ближайшие 5 лет.

Таблица 2. Динамика ИТС и ИПО у различных категорий населения

	ИТС					ИПО				
	Дек. 08	Фев. 09	Апр. 09	Июнь 09	Изменение (июнь к апрелю 2009 г.) (+/-)	Дек. 08	Фев. 09	Апр. 09	Июнь 09	Изменение (июнь к апрелю 2009 г.) (+/-)
Возраст										
До 30 лет	82,1	75,0	73,3	63,8	-9,5	78,5	74,6	81,5	80,0	-1,5
30-55 лет	72,9	71,5	61,3	61,9	+0,6	69,4	68,3	73,5	76,0	+2,5
Старше 55 лет	74,0	65,9	64,9	63,8	-1,1	69,4	64,2	72,2	75,4	+3,2
Доходные группы										
20% наименее обеспеченных	66,7	60,9	67,8	53,0	-14,8	73,0	70,0	77,0	73,3	-3,7
60% среднеобеспеченных	73,4	67,9	60,8	58,1	-2,7	69,3	67,0	72,8	74,2	+1,4
20% наиболее обеспеченных	85,1	87,7	71,0	75,6	+4,6	71,7	72,3	77,7	83,9	+6,2
Территории										
Вологда	75,6	62,2	61,1	61,2	+0,1	68,3	65,1	73,3	73,5	+0,2
Череповец	68,7	66,8	59,1	57,7	-1,4	59,4	64,9	78,4	77,8	-0,6
Районы	78,8	76,7	70,1	66,2	-3,9	79,3	72,2	74,3	77,9	+3,6

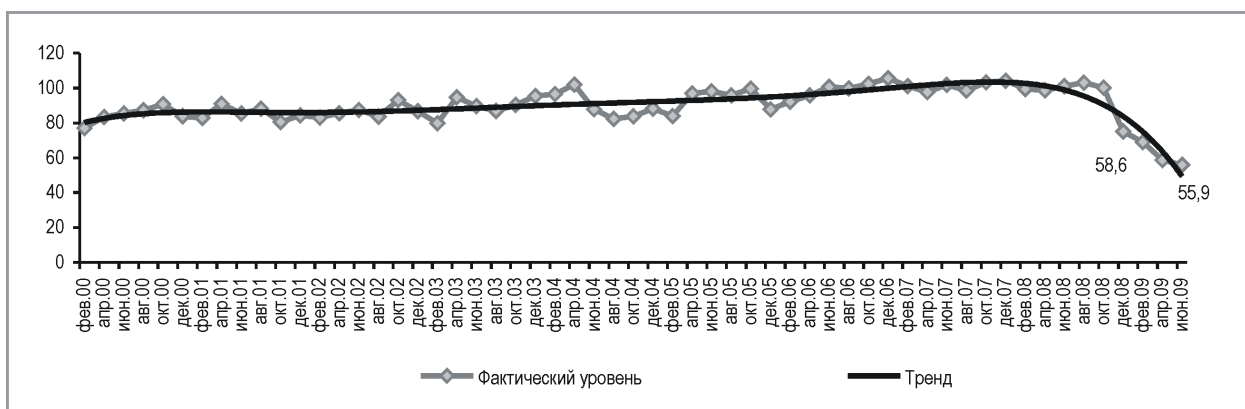


Рисунок 3. Индекс текущего личного материального положения (оценка изменений за последний год)

Индекс текущего личного материального положения населения в среднем по области снизился на 2,7 пункта (рис. 3), что объясняется увеличением (с 45% в апреле до 47% в июне; в декабре 2008 г. – 25%) доли населения, негативно оценившего характер изменений своего материального положения за последний год (рис. 4). Это обусловлено одновременным снижением реальных доходов населения и увеличением стоимости жизни. В период с декабря 2008 по июнь 2009 г. размер среднемесячного фактического дохода, по оценкам населения, уменьшился в среднем на 13%. При этом индекс потребительских цен в мае по сравнению с декабрем прошлого года увеличился в среднем на 5,7%. В результате сократилось соотношение фактического дохода с офици-

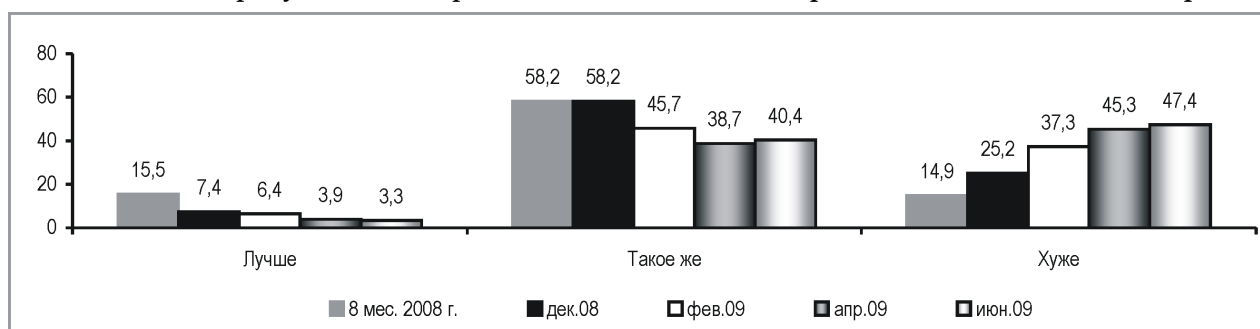


Рисунок 4. Как Вы оцениваете свое материальное положение: оно лучше или хуже, чем было год назад? (в % от числа опрошенных)

ально установленным прожиточным минимумом (с 1,6 до 1,3 раза). Менее благоприятным стало и отношение фактического дохода к необходимому для «нормальной» жизни (3 против 2,8 раза).

На фоне ухудшения оценок материального положения, в июне по сравнению с апрелем текущего года снизился индекс целесообразности приобретения товаров длительного пользования (на 5,9 пункта; рис. 5). На спад индекса повлияло увеличение

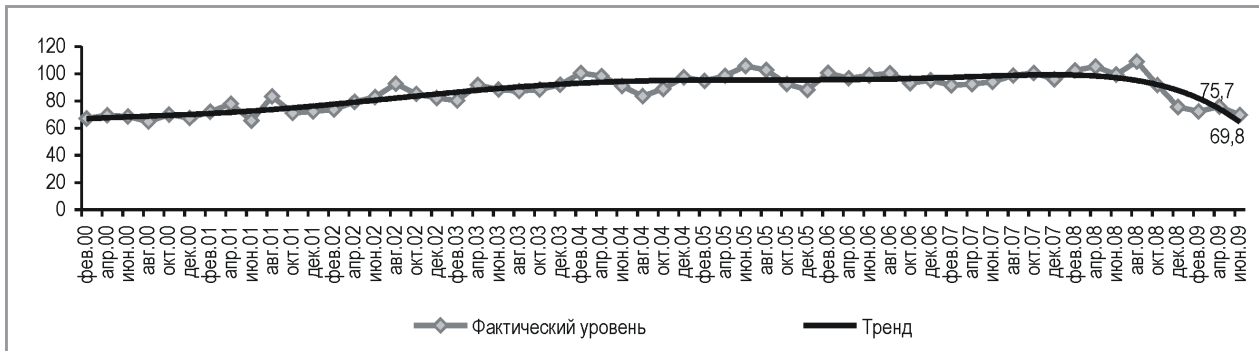


Рисунок 5. Индекс целесообразности приобретения крупных покупок

удельного веса населения, высказавшего мнение о том, что текущий период является плохим для совершения крупных покупок (с 32 до 37%; рис. 6). В период с апреля по июнь наблюдается также снижение индекса сбережений (с 67 до 59 пунктов). Это свидетельствует о том, что в кризисных условиях денежные средства основной массы населения расходуются преимущественно на текущие нужды.

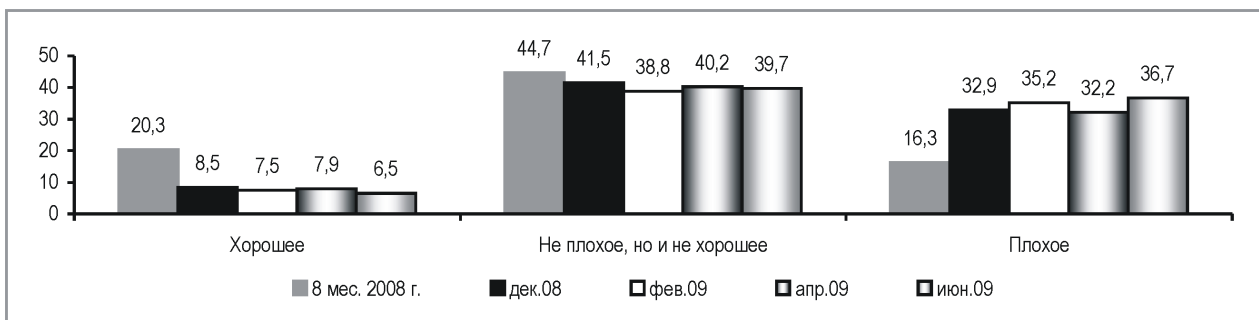


Рисунок 6. Если говорить о крупных покупках для дома, то, как Вы считаете, сейчас хорошее или плохое время для того, чтобы их совершать? (в % от числа опрошенных)

По сравнению с апрелем индекс оценок краткосрочных перспектив развития экономики страны (на 1 год) в июне 2009 г. увеличился на 2,4 пункта (рис. 7). Это обусловлено постепенным сокращением доли населения, полагающего, что следующие 12 месяцев будут для экономики «плохим» временем: 42% в июне против 49% в феврале 2009 г. (рис. 8).

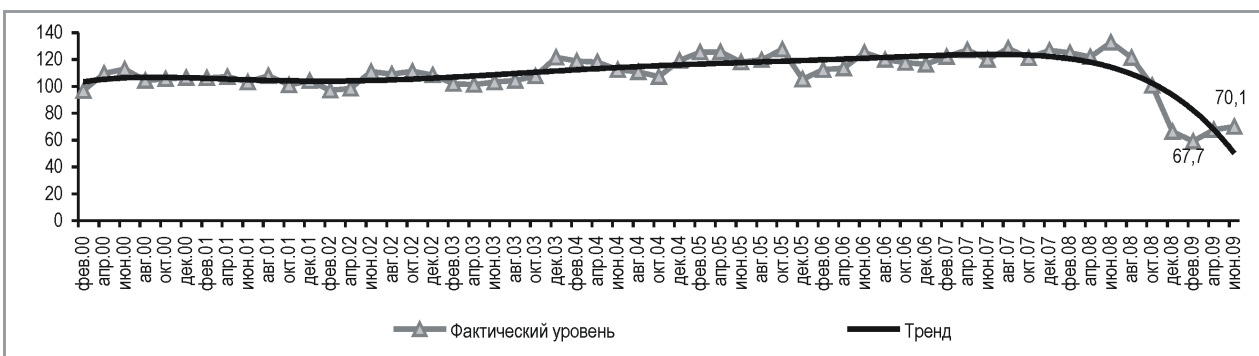


Рисунок 7. Индекс краткосрочных перспектив развития экономики страны (1 год)

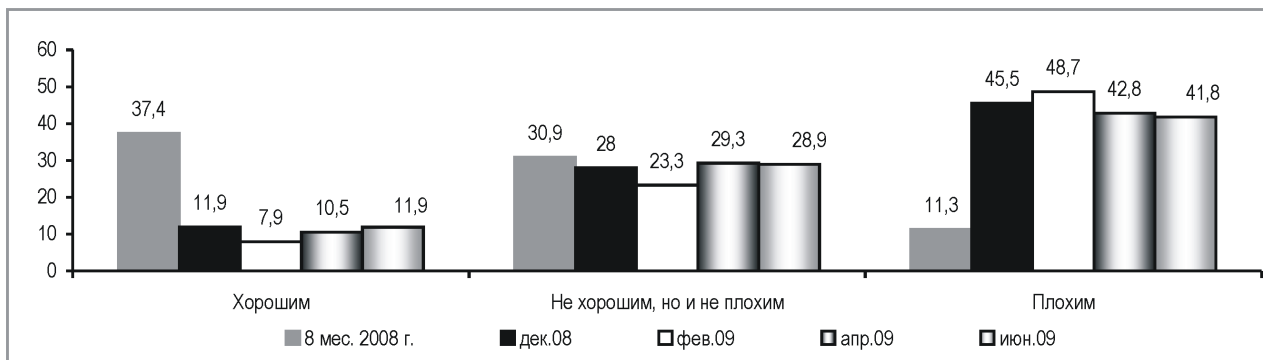


Рисунок 8. Как Вы считаете, следующие 12 месяцев будут хорошим временем или плохим или каким-либо еще для экономики России? (в % от числа опрошенных)

Как следствие оптимизации прогнозов населения относительно развития экономики страны в ближайший год, возрос индекс ожиданий изменения личного материального положения (на 2,8 пункта; рис. 9). Общее повышение индекса вызвано сниже-

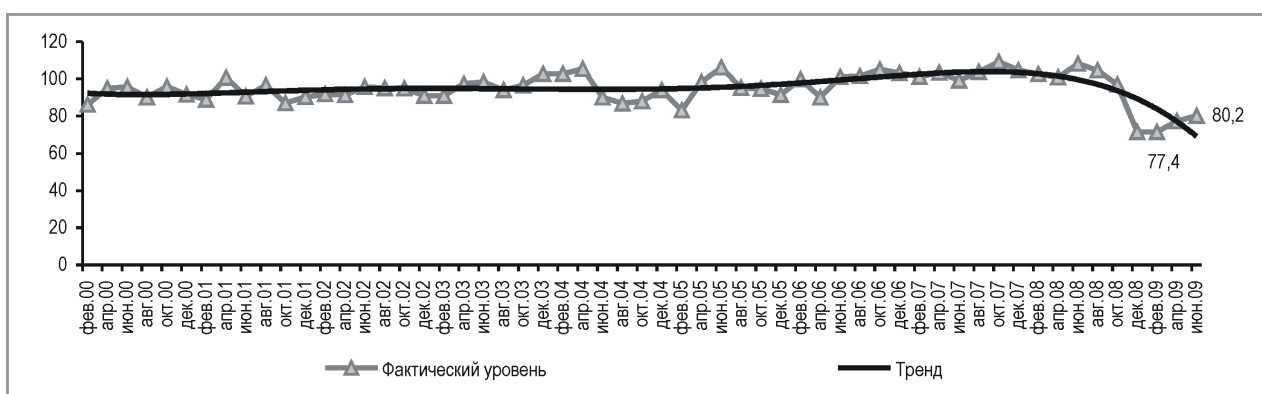


Рисунок 9. Индекс перспектив личного материального положения (1 год)

нием доли населения, ожидающего ухудшения своего материального положения в годичной перспективе (с 30 до 25%). Уровень этого показателя опустился до самой низкой отметки за период с декабря 2008 г. (рис. 10). При этом удельный вес тех, кто полагает, что через год в его жизни ничего не изменится в материальном плане и он будет жить примерно так же, как сейчас, увеличился до 35% против 25% в апреле и 30% в декабре.

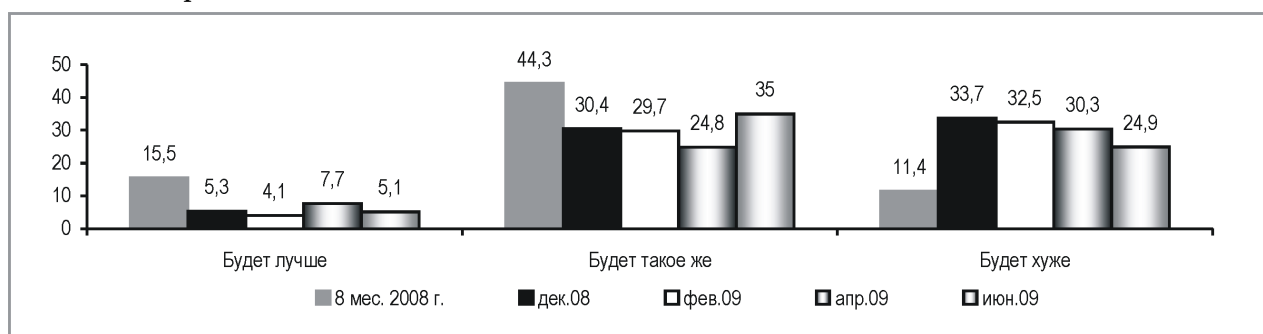


Рисунок 10. Как Вы считаете, через год Ваше материальное положение будет лучше или хуже или примерно такое же, как сейчас? (в % от числа опрошенных)

Индекс долгосрочных перспектив социально-экономического развития страны в начале лета 2009 г. по сравнению с апрелем не изменился (80,3 пункта; рис. 11). В период с апреля по июнь 2009 г. возросла доля жителей области, прогнозирующих, что ситуация в экономике страны в предстоящие 5 лет будет средней (с 33 до 41%; рис. 12). Удельный вес негативных ответов существенно не изменился.

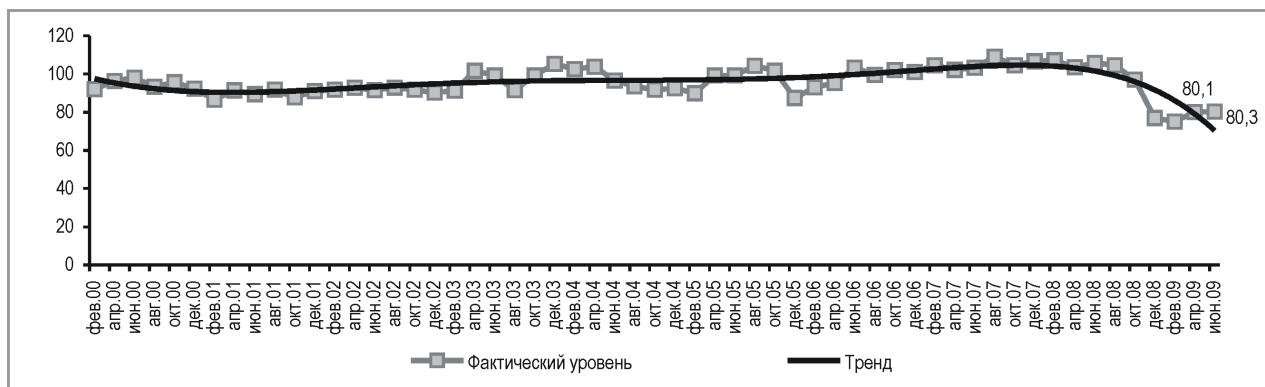


Рисунок 11. Индекс долгосрочных перспектив развития экономики страны (5 лет)

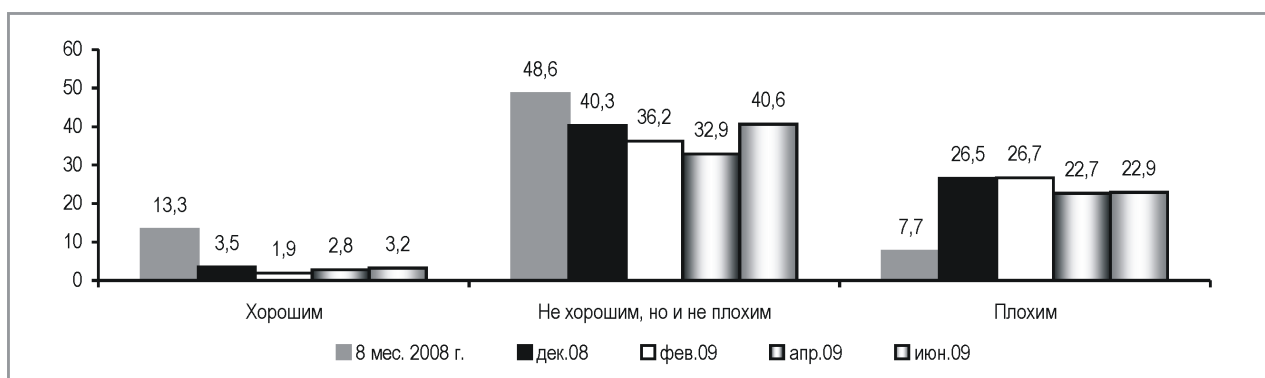


Рисунок 12. Если говорить о следующих пяти годах, они будут для экономики страны хорошим или плохим временем? (в % от числа опрошенных)

Таким образом, после снижения во второй половине 2008 – начале 2009 г. и незначительного роста в апреле 2009 г. индекс потребительских настроений в июне 2009 г. не изменился. Вместе с тем в некоторых категориях населения региона (лица в возрасте до 30 лет, 20%-ная группа жителей области с наименее высокими доходами) ИПН снизился.

На фоне стабильных показателей общего ИПН наблюдаются неоднозначные изменения составляющих его частных индексов.

С одной стороны, продолжают ухудшаться оценки текущего материального положения населения. Это обусловлено происходящим в условиях развивающегося финансового кризиса снижением среднедушевых денежных доходов населения и увеличением доли жителей региона с низким социально-экономическим статусом.

С другой стороны, по сравнению с декабрем 2008 г. улучшаются ожидания населения относительно изменений своего благосостояния в ближайшей перспективе, более благоприятными становятся прогнозы развития экономики страны. Причиной этого могут быть улучшение макроэкономической ситуации в стране и регионе, а также мероприятия региональных властей по смягчению влияния кризисных процессов: обеспечение занятости населения, содействие развитию малого и среднего бизнеса, индексация базовой и страховой части пенсии и т. д.

СОЦИАЛЬНО-ПОЛИТИЧЕСКИЕ НАСТРОЕНИЯ НАСЕЛЕНИЯ ВОЛОГОДСКОЙ ОБЛАСТИ

В июне 2009 г. по сравнению с апрелем улучшился характер мнений жителей области о политической ситуации в России¹ (рис. 1). Это выражается прежде всего в увеличении доли положительных оценок (с 34 до 43%). При этом снизился удельный вес отрицательных (с 46 до 42%) и неопределенных (с 21 до 15%) характеристик. Ситуация является более благоприятной, чем в период 2000 – 2006 гг.



Рисунок 1. Оценка населением политической обстановки в России (в % от числа опрошенных)

Оценки политической обстановки в регионе также улучшились (рис. 2). Возрос удельный вес позитивных суждений (с 39 до 47%), вернувшись на уровень 2005 – 2006 гг. Доля негативных характеристик снизилась (38% против 41% в апреле и 45% в феврале), но остается выше, чем в предыдущие годы.

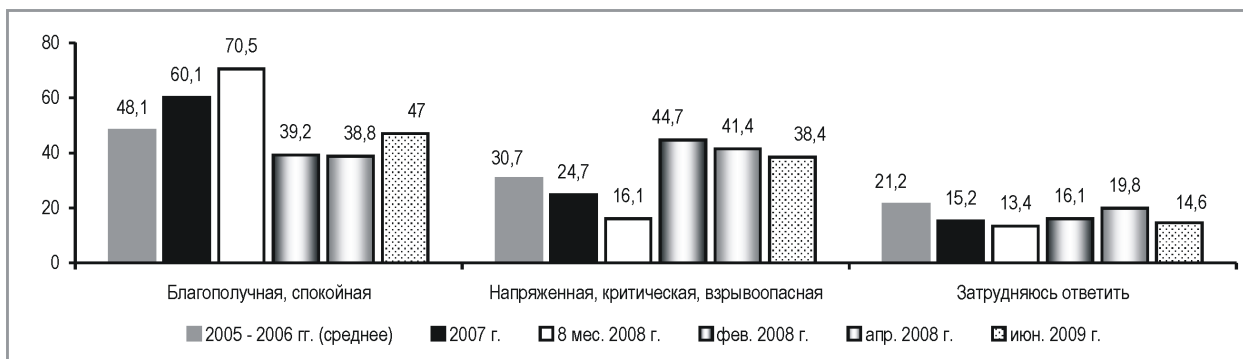


Рисунок 2. Оценка населением политической обстановки в регионе (в % от числа опрошенных)

В июне 2009 г. отмечается более высокий уровень одобрения деятельности Президента РФ Д. Медведева (62% против 59% в апреле; рис. 3) и Председателя Правительства РФ В. Путина (соответственно 65 и 61%). Положительное отношение к работе правительства выразило 52% населения (против 48%). Для справки: по данным Левада-центра, в целом по России в июне 2009 г. уровень одобрения деятельности Президента РФ Д. Медведева составил 71% (в апреле – 68%); Председателя Правительства РФ В. Путина – 79% (в апреле – 76%), Правительства РФ – 54% (против 53%).

Летом 2009 г. улучшилось и отношение к работе федеральных законодательных органов власти. Доля населения, одобряющего деятельность Государственной Думы, возросла с 36 до 42% (рис. 4), приблизившись к докризисному уровню 2008 г.

¹ Здесь и далее жирным шрифтом выделены тенденции улучшения ситуации.

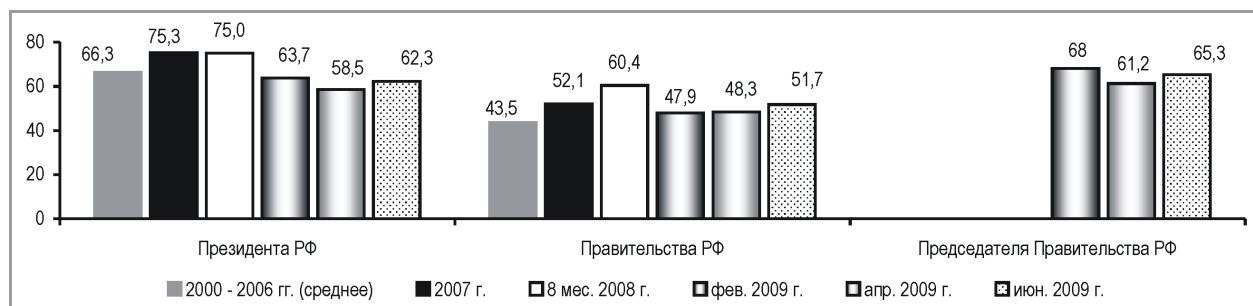


Рисунок 3. Уровень одобрения населением деятельности федеральных исполнительных органов государственной власти (доля одобряющих; в % от числа опрошенных)

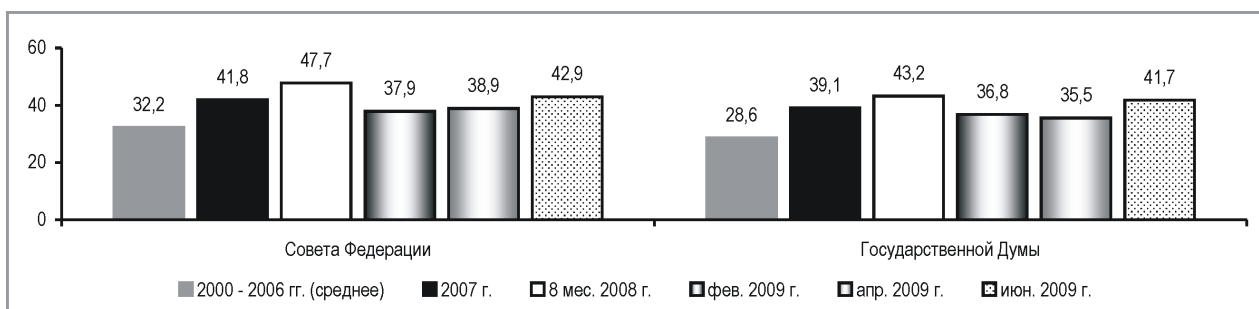


Рисунок 4. Уровень одобрения населением деятельности федеральных законодательных органов государственной власти (в % от числа опрошенных)

Положительное отношение к работе верхней палаты парламента выразили 43% жителей области (против 39% в апреле), что примерно соответствует показателю 2007 г. Оценки обеих палат Федерального Собрания значительно выше, чем в период 2000 – 2006 гг.

Существенно улучшилось отношение жителей области к деятельности губернатора. Доля позитивных оценок его работы возросла с 34 до 48%, вернувшись на позиции 2000 – 2006 гг. (рис. 5). Уровень одобрения повысился примерно в равной степени во всех возрастных и доходных группах населения, а наиболее значи-

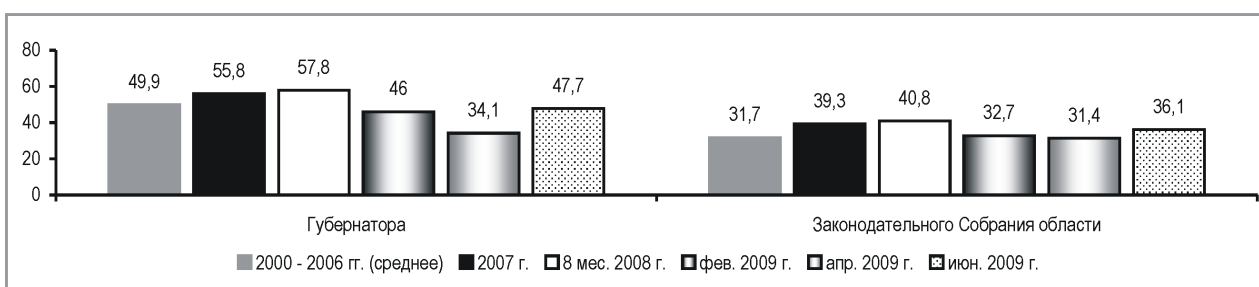


Рисунок 5. Уровень одобрения населением деятельности региональных органов власти (в % от числа опрошенных)

тельно – среди работников социальной сферы (с 35 до 55%) и жителей районов (с 31 до 49%). Вероятно, это связано с одобрительным отношением к действиям губернатора по преодолению кризиса, которые освещались не только в региональных, но и в федеральных СМИ². Вологодская область признана победителем федерального конкурса в рамках реализации пакета антикризисных мер и получила право на предоставление субсидии федерального бюджета.

Удельный вес населения, одобряющего работу Законодательного Собрания области, также возрос (с 32 до 36%) и превысил уровень 2000 – 2006 гг. (32%).

² Эксперт Северо-Запад. – 2009. – № 16. – 27 апр.; Российская газета. Федеральный выпуск. – 2009. – № 74. – 28 апр.; Регионы России. – 2009. – 19 мая; Красный Север. – 2009. – 23 и 28 мая и др.

В июне 2009 г. отмечена позитивная динамика оценок работы местных органов власти (рис. 6). Доля населения, одобряющего деятельность глав местных администраций, возросла с 37 до 43%, советов самоуправления – с 34 до 38%. Показатели превысили уровень первых 8 месяцев 2008 г. и примерно соответствуют данным 2007 г.

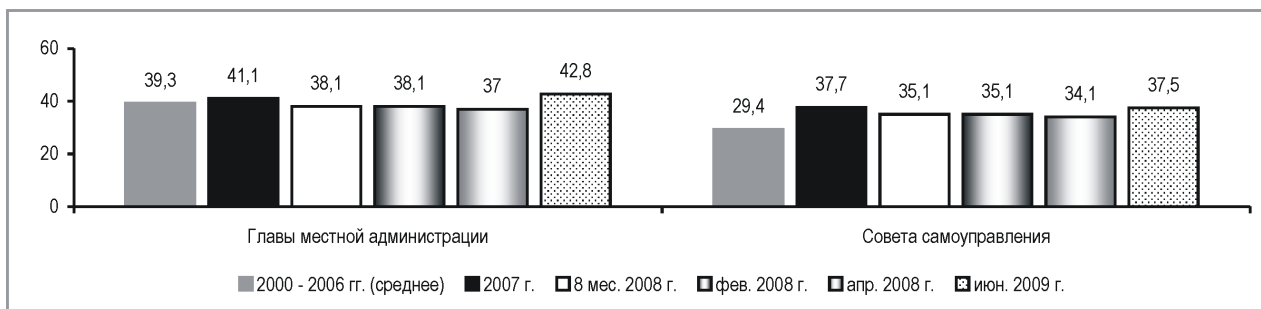


Рисунок 6. Уровень одобрения населением деятельности местных органов власти (в % от числа опрошенных)

Определенные изменения произошли в структуре партийно-политических предпочтений населения (таблица). Наибольшая часть жителей области (37%) продолжает поддерживать «Единую Россию». В то же время отмечено увеличение рейтингов КПРФ (до 9%), ЛДПР (до 8%), а также партий, не входящих в российский парламент, – до 5%. При этом сократилась доля тех, кто полагает, что их интересы не отражает ни одна из действующих в стране партий.

Какая партия выражает Ваши интересы? (в % от числа опрошенных)

Партия	2000 – 2006 гг. (среднее)	2007 г.	8 мес. 2008 г.	Фев. 2009 г.	Апр. 2009 г.	Июн. 2009 г.
Единая Россия	19,3	30,2	40,5	35,4	34,2	36,6
КПРФ	9,5	7,0	6,8	6,9	7,1	8,6
ЛДПР	7,4	7,5	7,7	6,3	5,5	8,3
Справедливая Россия	2,0	7,8	5,0	2,7	4,5	3,2
Другая*	4,0	3,3	4,0	1,6	3,4	5,1
Никакая	31,0	17,8	20,1	30,4	31,1	25,9
Затрудняюсь ответить	26,8	26,4	15,9	16,7	14,1	12,3

* Партии, уровень поддержки которых в июне 2009 г. был менее 3%.

В июне продолжилась тенденция постепенного улучшения ожиданий населения относительно развития ситуации в политической жизни страны (рис. 7). За два последних месяца доля пессимистических прогнозов снизилась с 39 до 33%, оптимистических – возросла с 22 до 27%. По сравнению с началом года удельный вес позитивных мнений возрос в 1,4 раза, негативных – снизился в 1,3 раза. Однако ожидания остаются в целом более негативными, чем в период 2000 – 2006 гг. Наиболее представительной является доля неопределенных суждений – 41%.

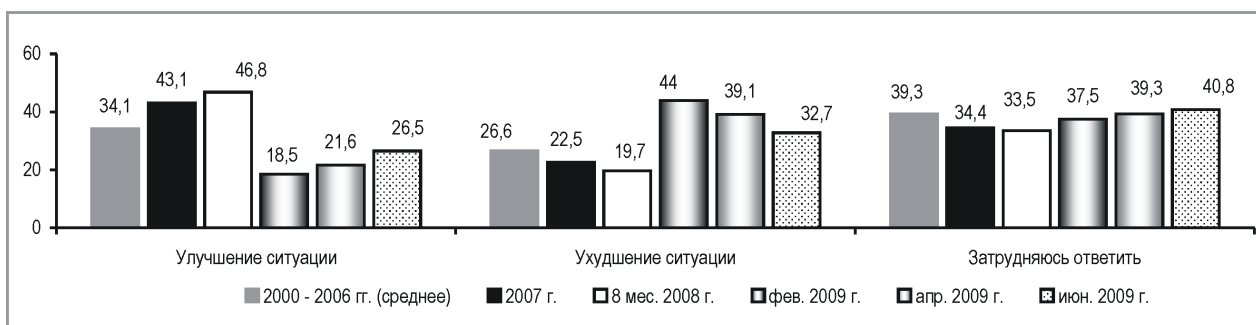


Рисунок 7. Что ожидает Россию в ближайшие месяцы в политической жизни? (в % от числа опрошенных)

Аналогично изменялись взгляды населения на перспективы развития политической ситуации в области: удельный вес «пессимистов» снизился (с 40 до 34%; рис. 8), «оптимистов» – возрос (с 20 до 25%). С начала года доля позитивных мнений увеличилась в 1,6 раза, негативных – снизилась в 1,3 раза. Однако чаще всего суждения жителей области носят неопределенный характер (40 - 41%).

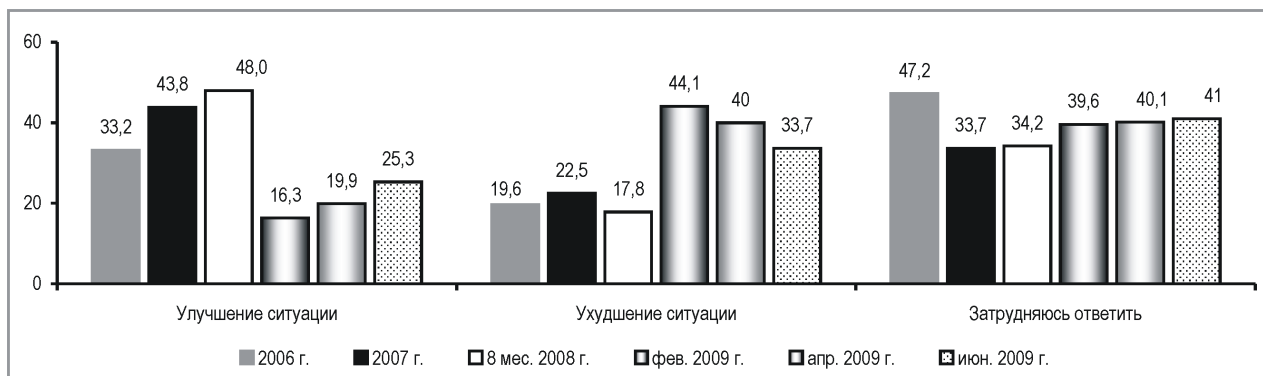


Рисунок 8. Что ожидает область в ближайшие месяцы в политической жизни?
(в % от числа опрошенных)

Таким образом, в период с апреля по июнь 2009 г. изменения в оценках населением социально-политического климата в стране и регионе носят в основном позитивный характер:

- **Возросла доля положительных оценок текущей политической обстановки в России (с 34 до 43%) и регионе (с 39 до 47%).**
- **Уровень одобрения деятельности Президента РФ возрос с 59 до 62%, главы правительства – с 61 до 65%, правительства – с 48 до 52%.**
- **Доли одобрительных оценок работы обеих палат Федерального Собрания увеличились с 36 – 39% до 42 – 43%.**
- **Положительное отношение к деятельности губернатора выразили 48% жителей области против 34% в апреле.**
- **Работу глав местных администраций одобряло 43% населения (против 38%), советов самоуправления – соответственно 38 и 34%.**
- **Увеличилась доля позитивных прогнозов развития политической ситуации в России (с 22 до 27%) и регионе (с 20 до 25%).**

По большинству позиций оценки превышают уровень 2000 – 2006 гг.

Улучшение оценок социально-политического климата в июне по сравнению с концом прошлого – началом нынешнего года обусловливается постепенной психологической адаптацией населения к реалиям финансово-экономического кризиса. Первая, крайне болезненная, реакция людей сменилась более взвешенным подходом к оценке ситуации, в том числе к тем усилиям, которые предпринимаются властными структурами на всех уровнях по преодолению кризисных явлений в экономике и социальной сфере. Не случайно доля населения, положительно относящегося к реализуемому в стране экономическому курсу, в период с апреля по июнь возросла с 33 до 44%.

ЭКОНОМИЧЕСКОЕ ПОЛОЖЕНИЕ И СОЦИАЛЬНОЕ САМОЧУВСТВИЕ ЖИТЕЛЕЙ ВОЛОГОДСКОЙ ОБЛАСТИ

В июне 2009 г. продолжилось постепенное улучшение общественного мнения относительно экономического положения России, наблюдаемое на фоне нижней точки спада, зафиксированной в феврале 2009 г. Доля позитивных суждений возросла с 4 до 9%, средних – с 36 до 43%, а негативных – сократилась с 45 до 41%. В то же время соотношение оценок остается заметно менее благоприятным, чем в 2007 г. и первые 8 месяцев 2008 г. (рис.1).

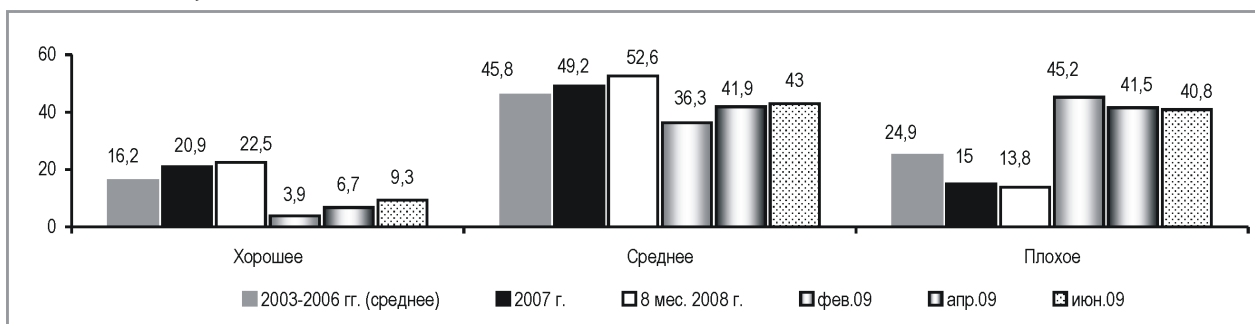


Рисунок 1. Оценка экономического положения России (в %)

Определенное улучшение произошло и в оценке населением экономического положения области (рис. 2). Продолжилось увеличение доли тех, кто характеризует ситуацию в области как «хорошую» (с 5 до 10%). Однако удельный вес негативных оценок остался на апрельских позициях, что несколько меньше, чем в феврале 2009 г.

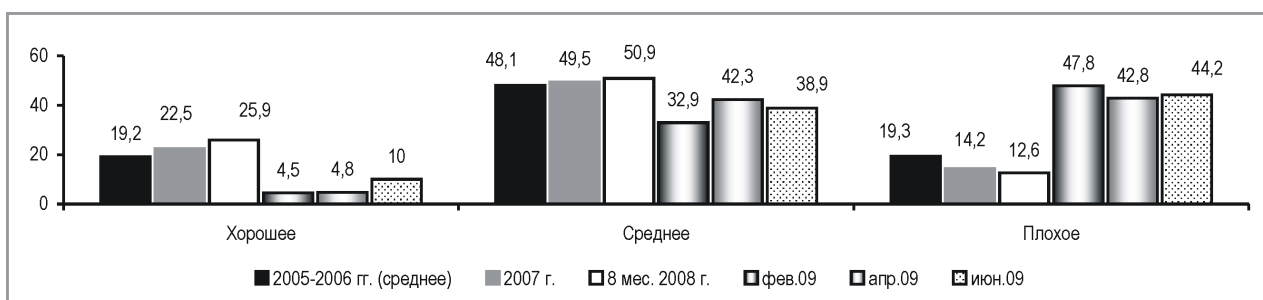


Рисунок 2. Оценка экономического положения области (в %)

В июне по сравнению с первыми месяцами текущего года наблюдалось увеличение доли населения, отмечающего отрицательные изменения в своем материальном положении (с 31% в апреле до 36% в июне), при одновременном снижении удельного веса нейтральных характеристик (с 51 до 49% соответственно; рис. 3). Увеличение негативных оценок произошло во всех возрастных и доходных группах, больше всего – в группе низкообеспеченных жителей области (с 37 до 53%).

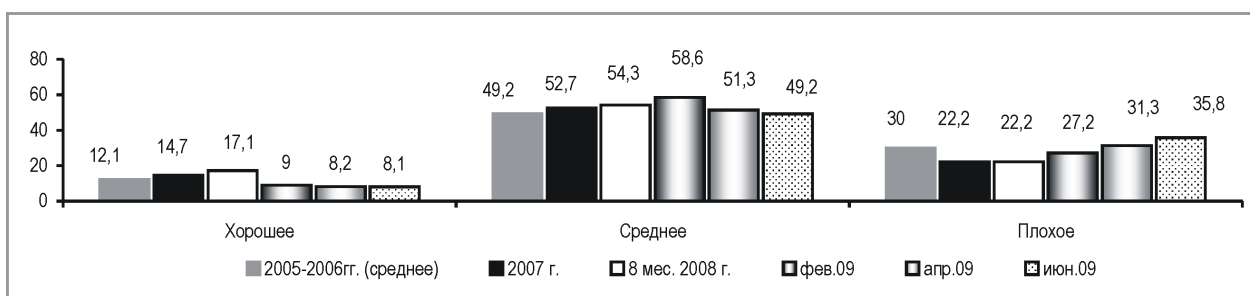


Рисунок 3. Оценка материального положения семьи (в %)

За два последних месяца продолжилось снижение фактического среднемесячного дохода на одного члена семьи, по оценкам населения (табл. 1). В результате соотношение необходимого для «нормальной» жизни и реального доходов осталось на апрельском уровне. Однако по сравнению с показателями 8 месяцев 2008 г. разрыв между фактическим доходом и прожиточным минимумом продолжает оставаться менее значительным.

Таблица 1. Фактический и необходимый среднемесячный доход на одного члена семьи и прожиточный минимум (руб.)

Вариант ответа	8 мес. 08	Фев. 09	Апр. 09	Июнь 09
Фактический доход (руб.)*	6 648	7 041	6 649	6 534
Необходимый доход (руб.)**	19 349	19 623	20 111	19 360
Прожиточный минимум (руб.)***	4 521	5 100	5 178	5 178
Отношение фактического дохода к прожиточному минимуму (в раз)	1,5	1,4	1,3	1,3
Отношение необходимого дохода к фактическому (в раз)	2,9	2,8	3,0	3,0

* Данные получены исходя из ответов на вопрос: «Посчитайте, каков был среднемесячный фактический доход на одного члена Вашей семьи за последний месяц».

** Данные получены исходя из ответов на вопрос: «Какой размер дохода на одного члена семьи в месяц, по Вашему мнению, необходим для нормальной жизни?».

*** Величина прожиточного минимума на душу населения в области устанавливается ежеквартально правительством области на основании потребительской корзины и данных Вологдастата.

Несмотря на то, что средние показатели реального и желаемого доходов изменились незначительно, в отдельных группах населения были зафиксированы изменения (табл. 2). Показатель дохода, необходимого для «нормальной» жизни, возрос только в 20%-ной группе низкодоходного населения (на 22%), в 20%-ной категории наиболее обеспеченных жителей он снизился на такую же величину. Среди среднеобеспеченного населения значительных перемен не произошло. Таким образом, соотношение между фактическим и «желаемым» доходами ухудшилось лишь у людей низкого достатка. В остальных социальных группах сократилось отставание фактического дохода от необходимого для жизни.

Таблица 2. Соотношение среднемесячного необходимого и фактического доходов на одного члена семьи (в распределении по доходным группам)

Показатель	Группы по уровню среднедушевого дохода								
	20% наименее обеспеченных			60% среднеобеспеченных			20% наиболее обеспеченных		
	апр. 09	июнь 09	в %	апр. 09	июнь 09	в %	апр. 09	июнь 09	в %
Фактический доход	2 667	2 882	108,1	5 834	5 947	101,9	13 068	11 952	91,5
Желаемый доход	12 147	14 839	122,2	19 009	18 695	98,3	30 580	23 743	77,6
Соотношение фактического и желаемого доходов	4,6	5,2	-	3,3	3,1	-	2,3	2,1	-

Здесь и далее жирным шрифтом выделены тенденции улучшения ситуации, курсивом – тенденции ухудшения.

В июне 2009 г. несколько вырос (до 43%) удельный вес населения с низким уровнем покупательной способности доходов («денег хватает в лучшем случае на еду»), тем не менее он остается ниже уровня 2000 – 2006 гг. (рис.4). В то же время наиболее представительной (50%) остается группа тех, кто считает, что может позволить себе приобрести необходимые для повседневной жизни товары. Высоким уровнем покупательной способности («покупка различных товаров не вызывает трудностей») обладает 6% населения.

В начале лета 2009 г. ухудшилась структура социальной самоидентификации жителей области (рис. 5). Возросла доля ее жителей, относящих себя к категориям «бедных» и «нищих» (с 42 в апреле до 49% в июне). Соответственно снизился удельный вес

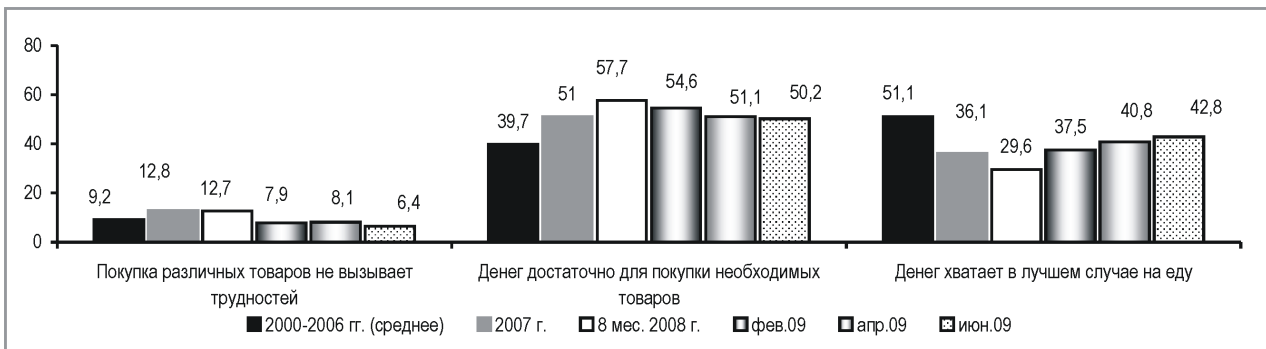


Рисунок 4. Оценка покупательной способности доходов населения (в % от числа ответивших на вопрос)

«людей среднего достатка» (с 50 до 43%). В то же время следует отметить, что соотношение этих категорий остается более благоприятным, чем в среднем за период 2000 – 2006 гг.

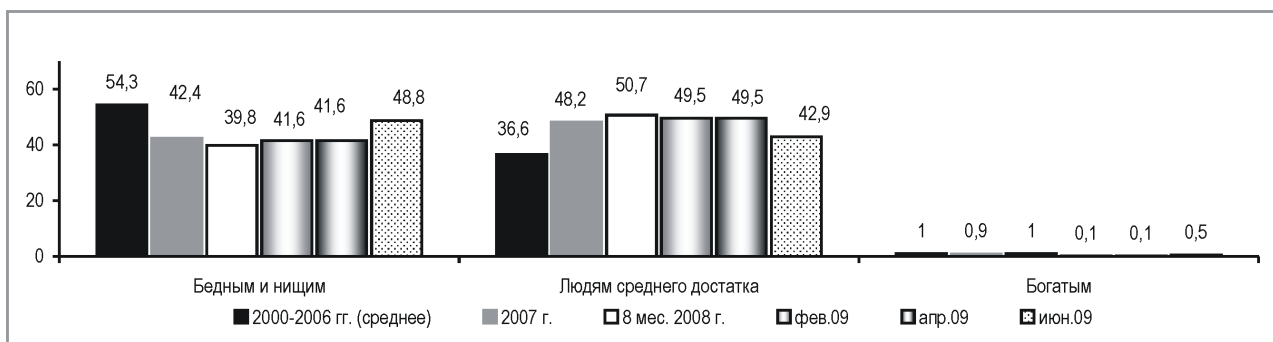


Рисунок 5. Динамика социальной самоидентификации населения (в %)

В период с апреля по июнь 2009 г. показатели запаса социального терпения жителей области продолжали изменяться в худшую сторону (рис. 6). Доля населения области с высоким («все не так плохо и можно жить») и средним («жить трудно, но можно и терпеть») уровнем запаса терпения осталась на апрельских позициях. В то же время представительство негативных суждений возросло в два раза (с 17 до 32%). Это произошло за счет роста отрицательных мнений среди населения области с наиболее низкими доходами и жителей Череповца.

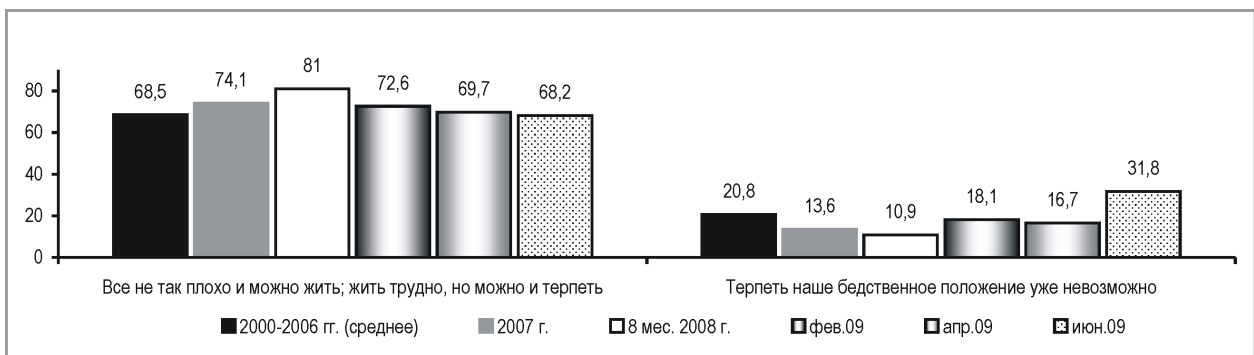


Рисунок 6. Динамика уровня запаса терпения населения (в %)

Оценки социального настроения жителей области существенно не изменились (рис. 7). Доля позитивных оценок возросла с 50 до 54%, главным образом вследствие увеличения доли положительных мнений в районах области. Удельный вес населения, испытывающего негативные эмоции, в свою очередь, повысился с 36 до 39%. Но в целом показатели социального настроения находятся примерно на среднем уровне 2000 – 2006 гг.

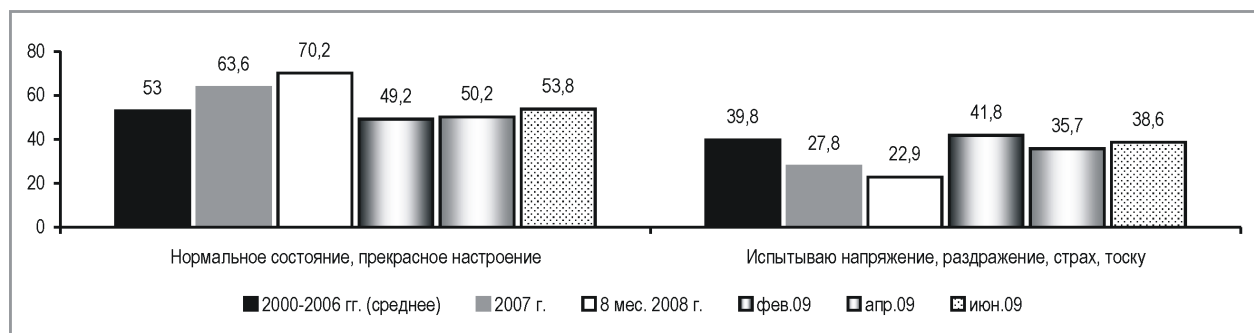


Рисунок 7. Динамика показателя социального настроения населения (в %)

Таким образом, в начале лета 2009 г. в сфере экономического положения и социального самочувствия произошли как позитивные, так и негативные изменения. С одной стороны, увеличилась доля позитивных оценок экономической обстановки в России и области (с 4 до 9% и с 5 до 10% соответственно); возрос удельный вес положительных оценок социального настроения (с 50 до 54%).

С другой стороны, возрос удельный вес жителей области, отмечающих ухудшение благосостояния своих семей, – с 31 до 36%; увеличилось представительство жителей области, относящих себя к «бедным и нищим», – с 42 до 49% (но остается ниже показателей 2000 – 2006 гг.).

Обращает на себя внимание увеличение доли населения, считающего невозможным терпеть свое бедственное положение (до 32% в июне против 17% в апреле), которая заметно превышает средний показатель 2000 – 2006 гг. Это говорит о необходимости дальнейшего усиления социальной направленности антикризисных мероприятий на всех уровнях управления.

ОТНОШЕНИЕ НАСЕЛЕНИЯ ВОЛОГОДСКОЙ ОБЛАСТИ К ДЕЯТЕЛЬНОСТИ ПРЕЗИДЕНТА РФ Д. МЕДВЕДЕВА ¹

В июне 2009 г., после периода снижения в конце 2008 – начале 2009 г., **увеличилась доля жителей области, одобряющих деятельность Д. Медведева на посту Президента РФ** (62% против 59% в апреле 2009 г.; рис. 1). Удельный вес негативных характеристик сохранился на прежнем уровне (18%). (Для справки: по данным Левада-центра, в целом по России в июне 2009 г. уровень одобрения деятельности главы государства составил 71% против 68% в апреле 2009 г.)



Рисунок 1. Как Вы оцениваете в настоящее время деятельность Президента РФ? (в %)

¹ В период с 2000 по 2007 г. представлены оценки деятельности Президента РФ В.В. Путина.

В июне 2009 г. изменились суждения жителей области относительно структуры приоритетов деятельности главы государства (рис. 2). В первую очередь **увеличился удельный вес тех, кто считает, что Д. Медведева заботят проблемы экономического положения и наведения порядка в стране (31 и 17% против 26 и 13% в апреле 2009 г.), демократические права и свободы граждан (11 против 6%).** Такое внима-

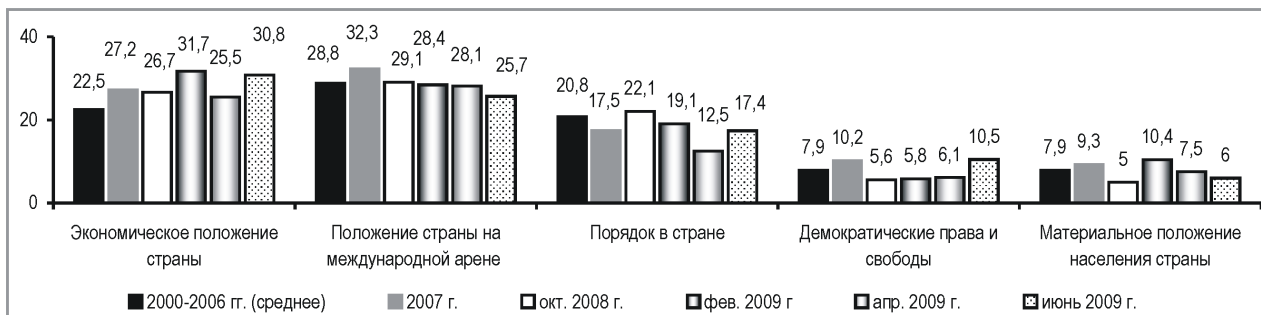


Рисунок 2. Что, на Ваш взгляд, в первую очередь заботит Президента РФ? (в %)

ние населения обусловлено, скорее всего, выступлениями Д. Медведева в эфире телеканалов ОРТ и «Россия» (в мае – июне), в которых в первую очередь затрагивались проблемы экономического развития страны, выполнения социальных обязательств государства в условиях финансового кризиса. В отношении заботы президента о положении страны на международной арене и материальном положении населения оценки сохранились на апрельском уровне (28 и 8% против 26 и 6% в апреле 2009 г.).

В июне 2009 г. по сравнению с апрелем **в среднем на 6 п.п. увеличилась доля населения, считающего успешной деятельность президента по решению ключевых для страны проблем (рис. 3).** При этом доля тех, кто считает, что глава государства успешно справляется с проблемами наведения порядка в стране, увеличилась с 33 до 42%, с подъемом экономики, роста благосостояния граждан – с 28 до 33%, за-

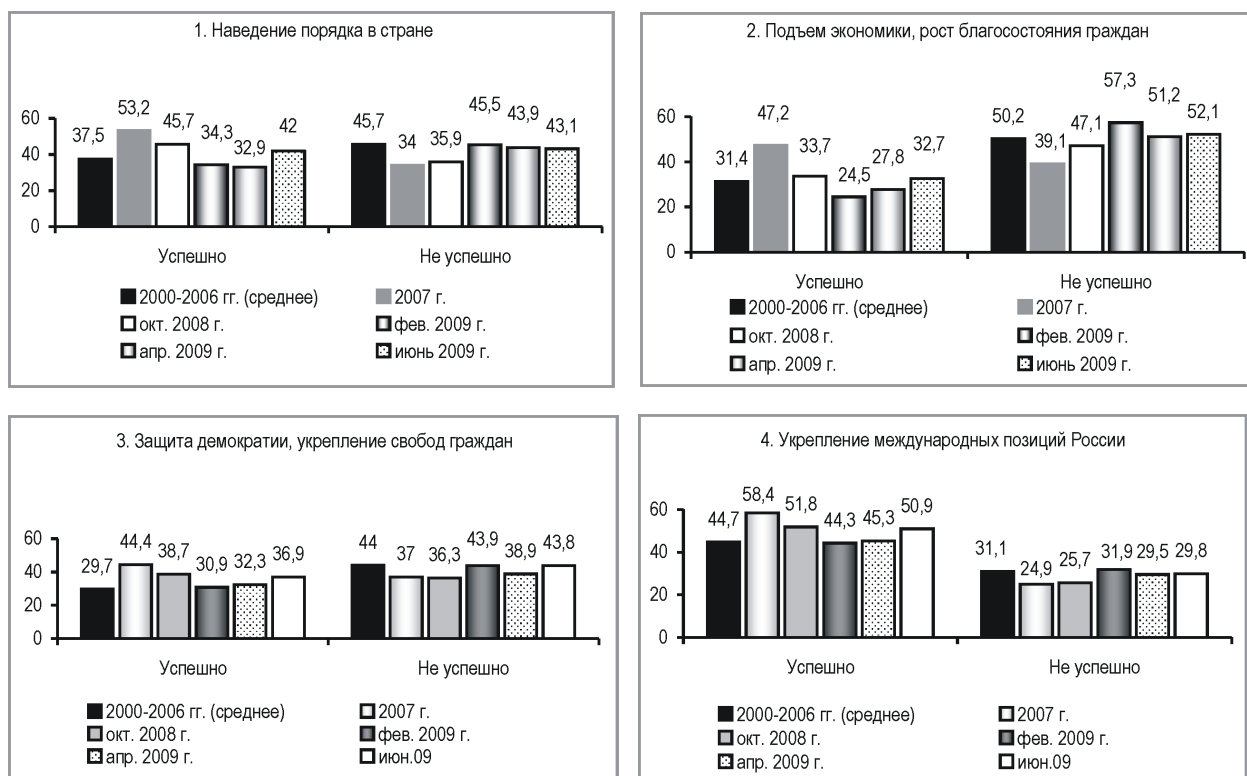


Рисунок 3 (1-4). Насколько успешно, на Ваш взгляд, на протяжении последнего года Президент РФ справлялся с проблемами? (в %)

щиты демократии и укрепления свобод граждан – с 32 до 37%, укрепления международного положения страны – с 45 до 51%. Между тем доля отрицательных оценок по большинству позиций остается преобладающей.

В мнениях населения области в отношении экономических реформ, проводимых главой государства, также произошли положительные изменения. **В июне 2009 г. курс экономических реформ одобрило 44% жителей области против 33% в апреле 2009 г.** (рис. 4). Эти данные подтверждаются оценками населения в отношении антикризисных мер, принимаемых Правительством России: основная часть населения полагала, что они способствуют преодолению кризиса, противоположной точки зрения придерживалось 28%.

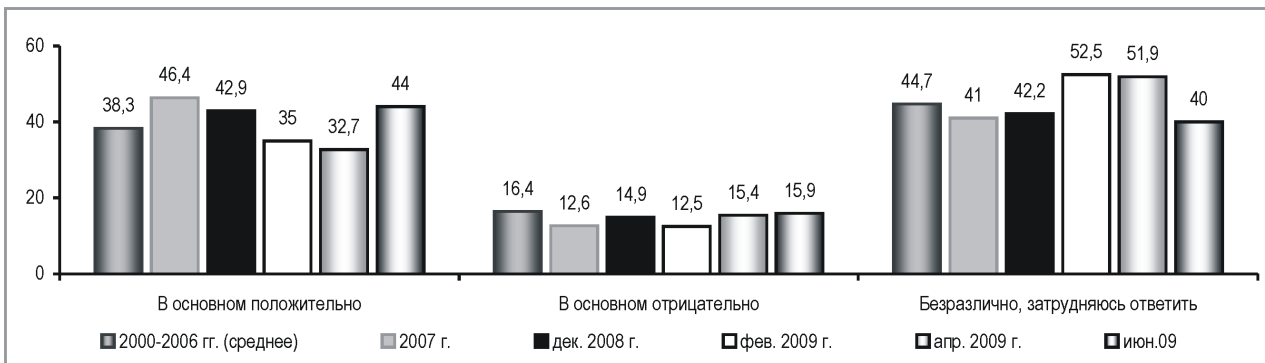


Рисунок 4. Как Вы относитесь к курсу экономических реформ, проводимых президентом страны? (в %)

Вместе с тем в июне 2009 г. доля населения, рассчитывающего на улучшение своего благосостояния в ближайшие 6 месяцев и год, существенно не изменилась (18 и 19%) и сохранилась ниже уровня 2000 – 2006 гг. (рис. 5). При этом преобладающим остается удельный вес тех, кто негативно оценивает возможность улучшения своего благосостояния в ближайшей перспективе (61 и 54%).

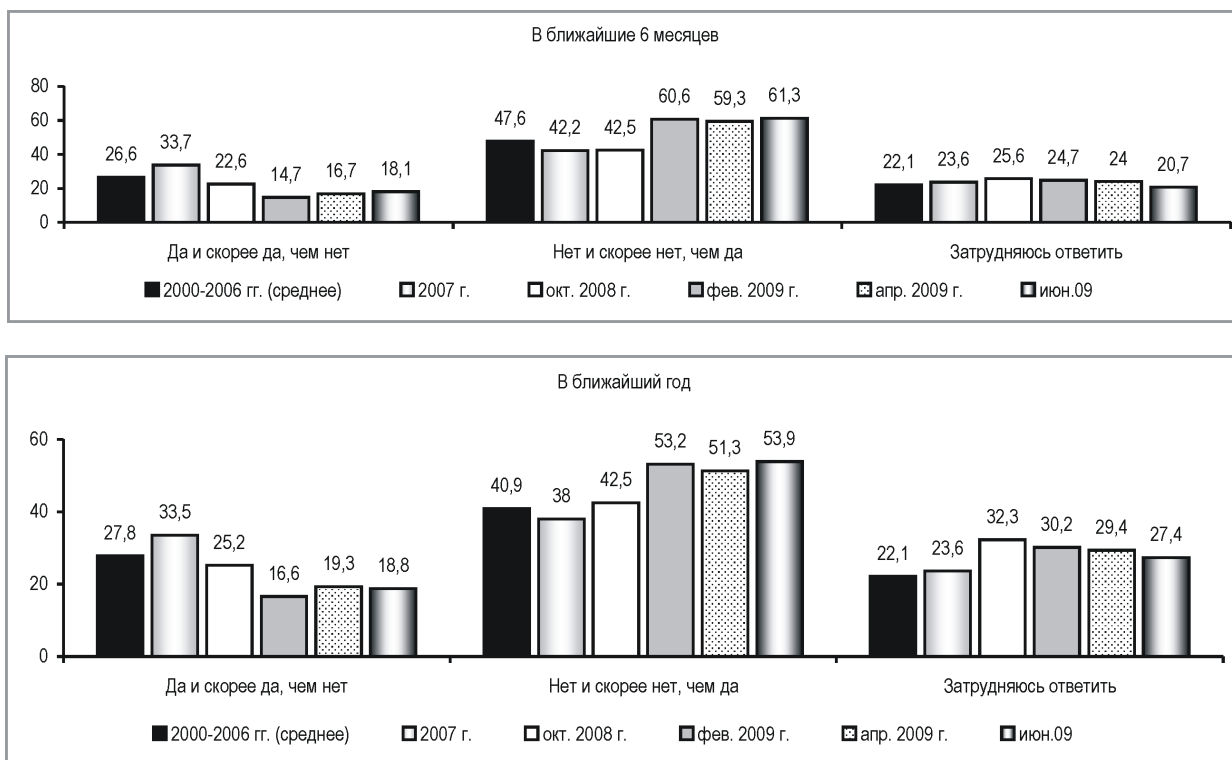


Рисунок 5. Считаете ли Вы, что при действующем Президенте РФ благосостояние Вашей семьи улучшится? (в %)

Таким образом, с апреля 2009 по июнь 2009 в оценках населением деятельности Президента РФ произошел ряд положительных изменений:

- доля населения, одобряющего деятельность главы государства в целом, увеличилась до 62% (апрель 2009 г. – 59%);
- увеличилась доля тех, кто поддерживает курс экономических реформ, проводимых президентом страны (44% против 33% в апреле 2009 г.);
- выросло представительство жителей области, считающих, что глава государства успешно справляется с ключевыми для страны проблемами (в среднем на 6 п.п.).

В то же время удельный вес населения, предполагающего улучшение своего благосостояния в ближайшие 6 месяцев и год президентства Д. Медведева, сохранился на прежнем уровне и составил 18 и 19% соответственно.

Рассматривая изменения общественного мнения в отношении деятельности Д. Медведева, нельзя не учитывать сложности экономической ситуации в стране, связанные с кризисными процессами. В данном случае оценки населения будут определяться социально-ориентированной политикой главы государства и результативностью принимаемых антикризисных мер.

ОЦЕНКИ НАСЕЛЕНИЕМ ВОЛОГОДСКОЙ ОБЛАСТИ ПОСЛЕДСТВИЙ МИРОВОГО ФИНАНСОВОГО КРИЗИСА

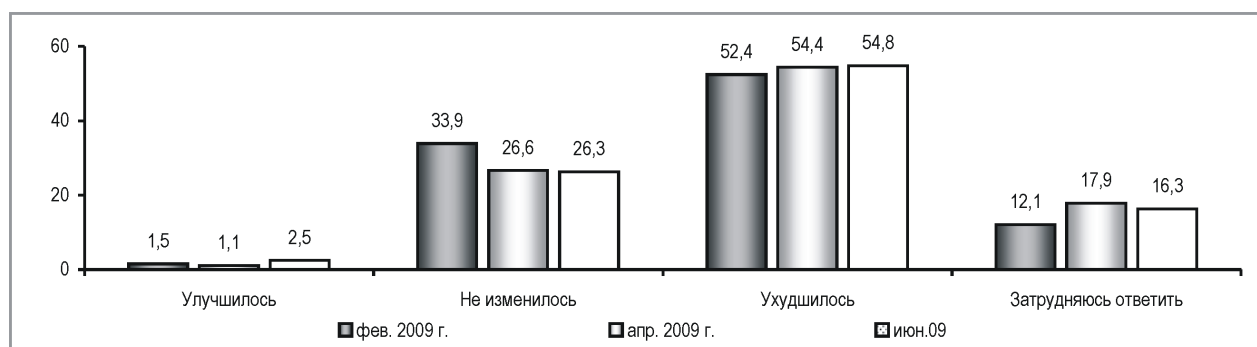
В июне 2009 г. в регионе возросла доля семей, которые в той или иной степени пострадали от последствий кризиса (с 83 до 93%; табл. 1). В первую очередь это рост цен на товары и услуги, что отметили 81% жителей области против 70% два месяца назад. Больше стало и тех, кто столкнулся с уменьшением (с 46 до 52%) или задержками (с 36 до 41%) заработной платы и социальных выплат, а также обесцениванием рублевых сбережений (с 25 до 30%). Значительная часть семей (26% в июне и 24% в апреле) испытала последствия сокращений или закрытия предприятий (соответственно 19 и 16%). Ситуация ухудшилась на всех территориях области, при этом в районах более всего возросла актуальность роста цен. Череповчане, помимо инфляции, стали чаще отмечать задержки заработной платы, а жители областного центра – обесценивание сбережений и уменьшение денежных выплат.

Несмотря на то, что в июне кризис так или иначе затронул практически всех жителей области, не зафиксировано увеличения доли тех, кто отмечает ухудшение материального положения своей семьи (54 – 55%; рисунок). Более четверти населения (26 – 27%) продолжает сохранять прежний уровень благосостояния (в начале года – 34%).

Таблица 1. Доля населения, ощутившего на себе и членах своей семьи последствия кризиса (в % от числа опрошенных)

Последствия кризиса	Дек. 08	Фев. 09	Апр. 09	Июнь 09
Увеличение цен на потребительские товары и услуги	-	70,1	69,9	81,1
Уменьшение (урезание) заработной платы и социальных выплат	35,8	47,9	45,9	52,0
Задержки заработной платы и социальных выплат	20,7	35,1	35,8	41,1
Обесценивание рублевых сбережений	-	24,7	24,5	30,0
Сокращение, увольнение с предприятия	20,3	23,0	23,5	25,9
Закрытие, приостановка предприятия	12,5	13,8	15,9	19,4
Всего*	-	82,7	82,7	92,5

* Учтены все, кто отметил хотя бы одно из перечисленных последствий кризиса для себя и своей семьи.



Как Вы считаете, материальное положение Вашей семьи вследствие кризиса улучшилось, ухудшилось или не изменилось? (в % от числа опрошенных)

В июне 2009 г. продолжилось уменьшение доли населения, опасющегося серьезных экономических и политических потрясений в стране вследствие кризиса – до 17% против 24% в декабре 2008 г.

Негативные изменения в экономике (замедление темпов или спад) прогнозирует 42% населения (апрель – 36%, декабрь – 43%), а оптимистические суждения высказывает, как и прежде, каждый десятый житель области (табл. 2). При этом около трети не имеет определенного представления о возможных последствиях кризиса для России.

Таблица 2. Наиболее вероятные последствия кризиса для России (в % от числа опрошенных)

Последствия кризиса	Дек. 08	Фев. 09	Апр. 09	Июн. 09
Страну ожидают серьезные экономические и политические потрясения	23,6	21,8	18,9	17,3
Экономику ожидает длительный спад, но без серьезных потрясений	21,2	21,5	18,1	19,7
Спад не будет длительным, но экономика будет развиваться медленнее, чем перед кризисом	22,1	18,7	17,7	21,8
Последствия кризиса сильно преувеличены, экономика будет развиваться так же, как и прежде	9,5	11,2	10,4	9,7
Затрудняюсь ответить	23,6	26,8	34,9	31,6

Среди жителей области преобладает (37%) доля тех, кто не имеет определенного мнения относительно вероятного времени окончания кризиса (табл. 3). На относительно скорое его завершение (в течение года или через год) надеется 19% населения. Еще 37% жителей области полагают, что он будет продолжительным (2 – 3 года и более), но все-таки завершится. Крайне пессимистичные суждения высказывает 8% населения.

Таблица 3. Вероятные сроки окончания кризиса (в % от числа опрошенных) *

Кризис закончится	Область	Вологда	Череповец	Районы
В течение года	3,9	3,4	4,7	3,8
Через год	15	20,7	19,5	10,1
Через 2 – 3 года	21,5	25,2	21,3	19,8
Продлится более 3-х лет	15,1	12,9	20,3	13,6
Никогда	7,9	5,6	5,5	10,1
Затрудняюсь ответить	36,6	32,2	28,7	42,6

* В июне 2009 г. вопрос задавался впервые.

За два истекших месяца возросла обеспокоенность жителей области относительно благополучия своих семей: доля опасющихся серьезных последствий кризиса возросла с 20 до 26% (табл. 4). В той или иной степени негативные последствия для семьи ожидает 69% населения (в апреле – 66%), для экономики страны и области, как и два месяца назад, – 70 – 72%. По сравнению с декабрем прошлого года доля пессимистических прогнозов в отношении личного благосостояния изменилась несу-

Таблица 4. Оценка вероятного воздействия кризиса (в % от числа опрошенных)

Степень воздействия	На благосостояние семьи			На состояние экономики области			На состояние экономики России		
	Дек. 09	Апр. 09	Июн. 09	Дек. 08	Апр. 09	Июн. 09	Дек. 08	Апр. 09	Июн. 09
Крайне негативно	21,7	20,1	26,3	23,8	23,3	26,2	26,1	25,4	25,5
Скорее негативно	49,8	45,7	42,8	54,5	47,7	46,1	52,0	45,0	44,5
Никак не отразится	12,3	9,1	10,1	7,9	6,6	8,3	7,8	5,6	9,4
Затрудняюсь ответить	16,2	25,1	20,7	14,1	24,0	19,5	13,8	22,4	20,6

щественно, относительно развития экономики страны и области – снизилась (на 6 – 8 п.п.). При этом отмечается рост удельного веса неопределенных суждений – 20 – 21% против 14 – 16% в декабре 2008 г.

Примерно каждый десятый продолжает отрицать какое-либо влияние кризиса, прежде всего на личное благополучие.

Подавляющее большинство жителей региона боится последствий кризиса для себя и своей семьи, причем в начале лета их доля увеличилась (с 82 до 88%; табл. 5). Опасения усилились практически по всем показателям, особенно в отношении обесценивания сбережений (с 48 до 54%) и закрытия предприятий (с 47 до 52%). Главным образом опасения связаны с инфляцией, сопровождающейся уменьшением и задержками заработной платы и социальных выплат (73 – 76%).

Таблица 5. Доля населения, опасяющегося последствий кризиса (в % от числа опрошенных)

Последствия кризиса	Дек. 08	Фев. 09	Апр. 09	Июн. 09
Увеличение цен на потребительские товары и услуги	-	78,7	73,4	75,5
Уменьшение (урезание) заработной платы и социальных выплат	68,4	72,4	69,4	73,7
Задержки заработной платы и социальных выплат	70,3	70,3	70,0	72,5
Сокращение, увольнение с предприятия	55,6	52,5	55,0	58,9
Обесценивание рублевых сбережений	-	53,5	48,1	53,5
Закрытие, приостановка предприятия	47,9	43,8	46,9	51,7
Всего*	-	83,7	82,1	87,5

*Учтены все, кто отметил хотя бы одно из перечисленных последствий кризиса для себя и своей семьи.

На отдельных территориях области происходили неоднозначные изменения. Так, опасения по поводу сокращений стали менее актуальны в Череповце (61% против 69%), но усилились в районах (с 48 до 57%) и Вологде (с 56 до 62%). Кроме того, жители районов больше стали бояться закрытия предприятий (48% против 40%). В областном центре отмечен рост тревожности по всем показателям, особенно в отношении обесценивания сбережений (с 47 до 59%).

В июне 2009 г. наиболее представительной, несмотря на снижение по отношению к апрельскому уровню (с 46 до 36%), остается категория населения, готового в сложившихся условиях искать дополнительные источники дохода (табл. 6).

Таблица 6. Действия населения в условиях кризиса (в % от числа опрошенных)

Действия	Фев. 09	Апр. 09	Июн. 09
Буду искать дополнительные источники дохода	36,5	45,5	35,7
Резко сокращу расходы, буду экономить	38,9	33,1	28,1
Положусь на других членов семьи	8,6	8,4	6,2
Ничего не буду предпринимать	9,3	6,7	9,1
Буду тратить сбережения	5,1	4,4	3,6
Возьму кредит в банке или в долг у друзей	3,3	3,7	3,5
Обращусь за социальным пособием	3,1	3,9	3,5
Продам часть имущества	3,5	3,5	2,3
Обращусь за денежной помощью к работодателю	2,9	3,2	2,9
Использую свою недвижимость для получения дохода	1,9	2,3	1,7
Заложу в ломбард ценные вещи	2,1	1,6	1,3
Затрудняюсь ответить	19,9	14,7	18,1

При этом продолжал снижаться удельный вес людей, намеренных экономить, сокращать расходы (28% против 33% в апреле и 40% в феврале). Возможно, такие изменения свидетельствуют об определенной адаптации части населения к сложившимся условиям или социальной апатии. Примерно каждый пятый занимает неопределенную позицию, почти каждый десятый отказывается от действий.

Об антикризисных мерах, принимаемых Правительством России, в той или иной степени был осведомлен в июне 61% жителей региона (табл. 7), Правительством области – 54%. Уровень осведомленности выше среднего отмечен в Череповце (соответственно 75 и 69%). Тем не менее чаще всего жители области отмечали позицию «что-то слышал, не более». В достаточной мере были информированы только 16 – 18% населения.

Таблица 7. Известно ли Вам об антикризисных мерах, принимаемых властями? *
(в % от числа опрошенных)

Вариант ответа	Правительством РФ				Правительством области			
	Область	Вологда	Череповец	Районы	Область	Вологда	Череповец	Районы
Известно	18,2	18,2	14,7	19,9	13,5	15,7	18,2	10,2
Что-то слышал	42,9	33,6	60,5	38,5	40,5	37,0	51,1	37,0
Не известно	23,5	24,4	19,5	25,0	26,3	21,0	24,2	29,9
Затрудняюсь ответить	15,4	23,8	5,3	16,6	19,7	26,3	6,5	22,9

*В июне 2009 г. вопрос задавался впервые.

Жители области, осведомленные об антикризисных мерах, принимаемых Правительством РФ, чаще оценивают их положительно (51%; табл. 8), чем отрицательно (25%). В отношении мероприятий на региональном уровне позитивные мнения также преобладают: 46% против 29%. Примерно четверть населения (24 – 25%) затрудняется с оценкой.

Таблица 8. Способствуют ли принимаемые властями меры преодолению кризиса? *
(в % от числа осведомленных)

Вариант ответа	Меры Правительства РФ				Меры Правительства области			
	Область	Вологда	Череповец	Районы	Область	Вологда	Череповец	Районы
Да и скорее да, чем нет	50,9	52,4	62,9	42,6	46,1	48,9	56,7	36,9
Нет и скорее нет, чем да	24,6	32,4	23,1	22,4	29,2	35,6	28,5	26,4
Затрудняюсь ответить	24,4	15,1	14,0	35,0	24,7	15,4	14,8	36,7

*В июне 2009 г. вопрос задавался впервые.

Таким образом, проблемы, связанные с текущим финансово-экономическим кризисом, не теряют своей актуальности. Доля населения, ощутившего на себе его влияние, в июне 2009 г. достигла 93%. Подавляющее большинство жителей области (88%) опасаются, что кризис отразится на них и впоследствии. Примерно 70% населения считает, что кризис негативно отразится на благосостоянии семей, экономике области и страны в целом. На относительно скорое (в период до 1 года) преодоление кризиса рассчитывает только 19% населения.

В то же время, несмотря на негативные изменения, не увеличивается доля населения, отмечающего ухудшение материального положения семьи (54 – 55%). Важно и то, что значительная часть жителей области положительно оценивает антикризисные мероприятия федеральной (51%) и региональной (46%) власти, полагая, что они способствуют преодолению последствий кризиса.

ПОТЕНЦИАЛ СОЦИАЛЬНОГО ПРОТЕСТА В ВОЛОГОДСКОЙ ОБЛАСТИ

После снижения весной 2009 г. потенциал протеста жителей Вологодской области в июне текущего года возрос (табл. 1). При этом потенциальная протестная активность населения области летом 2009 г. остается ниже уровня февраля 2009 г. и средних показателей 2000-2006 гг. Причиной роста протестного потенциала в июне может быть усиление негативного воздействия кризисных процессов на социально-экономическое положение основной части населения. Так, в период с апреля по июнь 2009 г. существенно возросла доля населения области, ощутившего на себе и членах своей семьи последствия кризиса (с 83 до 93% соответственно). В результате увеличился удельный вес населения, оценивающего материальное положение своей семьи как «плохое» (с 31 до 36%), а также представительство жителей области с низким социально-экономическим статусом – «бедные и нищие» (с 44 до 49%).

Таблица 1. Динамика потенциала протеста* (в % от числа опрошенных)

Варианты ответов	2000 – 2006 (среднее)	2007	8 мес. 2008	Февраль 2009	Апрель 2009	Июнь 2009
Потенциал протеста	27,0	20,7	19,3	26,6	20,3	24,8
Выйду на митинг, демонстрацию	10,3	9,6	9,9	12,8	10,1	11,2
Буду участвовать в забастовках, акциях протеста	8,7	5,7	5,7	7,3	5,6	8,0
Если надо, возьму оружие, пойду на баррикады	8,0	5,3	4,4	6,5	4,6	5,6

* Потенциал протеста составляют респонденты, ответившие на вопрос: «Что Вы готовы предпринять в защиту своих интересов?» следующим образом: «выйду на митинг, демонстрацию»; «буду участвовать в забастовках, акциях протеста»; «если надо, возьму оружие, выйду на баррикады».

В июне 2009 г. усиление протестных настроений примерно в равной степени наблюдалось на всех территориях области (рис. 1). При этом протестный настрой жителей Череповца установился на уровне февраля текущего года (26%), а потенциал протеста вологжан и жителей районов остался ниже февральских показателей (26 и 24% соответственно) и ниже среднего уровня 2000 – 2006 гг.

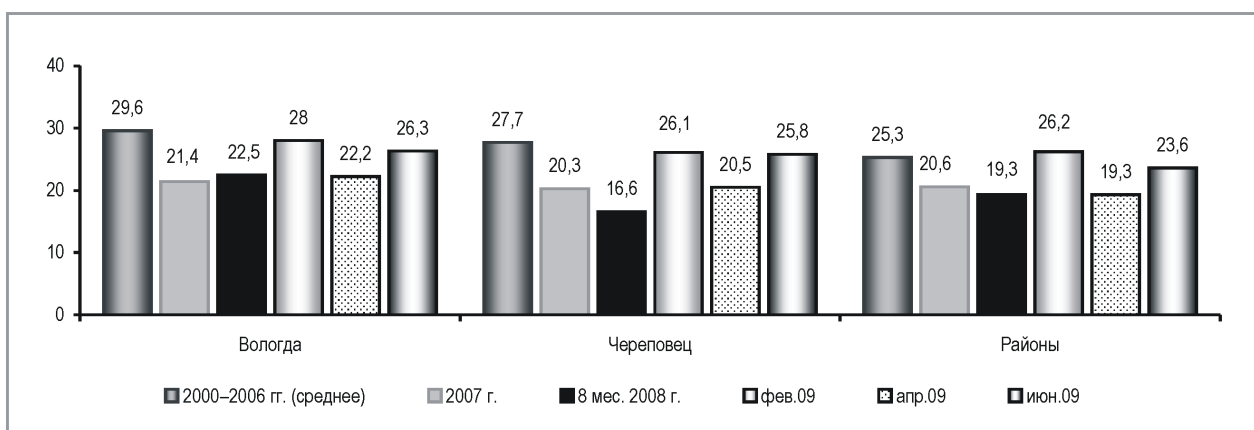


Рисунок 1. Потенциал протеста в территориальном разрезе (доля протестующих в общем количестве респондентов на каждой территории, в %)

В период с апреля по июнь 2009 г. усиление протестной активности отмечалось как среди мужчин (с 24 до 27%), так и среди женщин (с 18 до 23%; рис. 2).

Представительство людей, готовых принять участие в акциях протеста, увеличилось во всех образовательных группах, наиболее существенно – среди лиц, имеющих неполное среднее, среднее и среднее специальное образование (рис. 3). В то же время доля «протестующих» во всех образовательных группах ниже, чем в 2000 – 2006 гг.

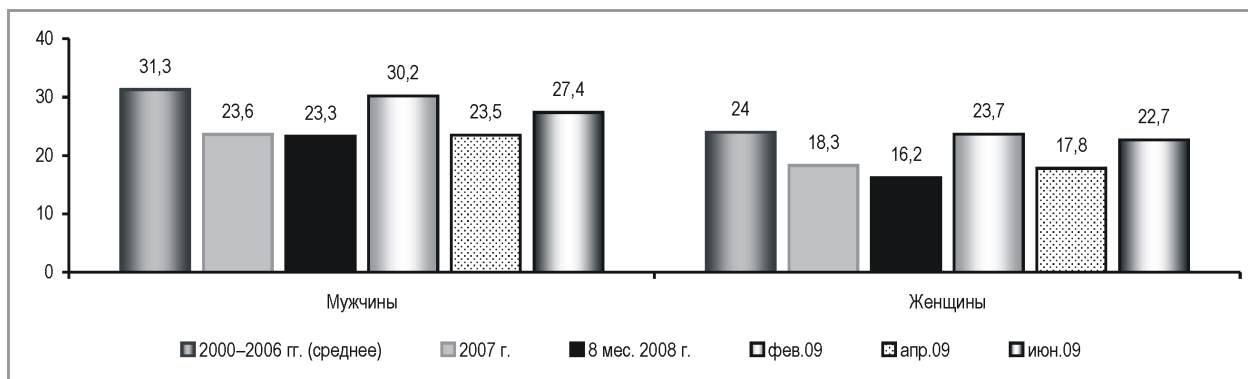


Рисунок 2. Потенциал протеста в зависимости от пола респондентов (доля протестующих в общем количестве респондентов каждого пола, в %)

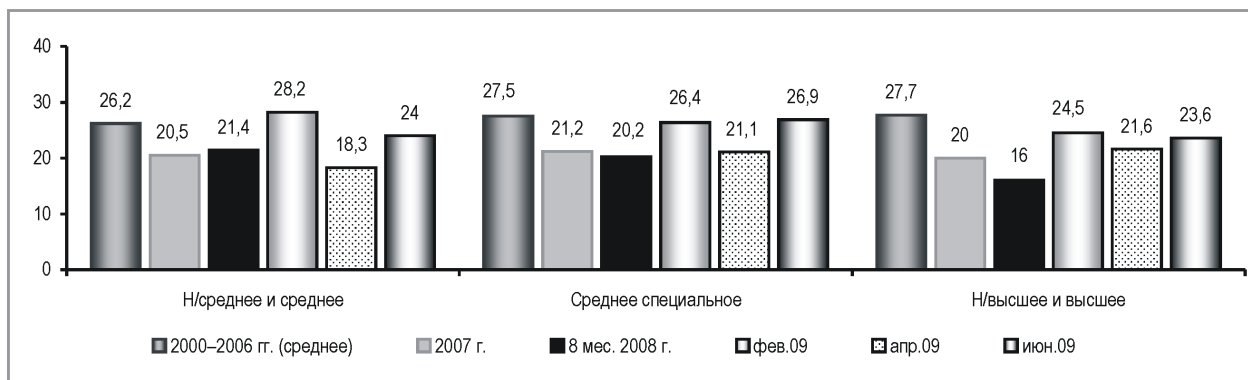


Рисунок 3. Потенциал протеста в зависимости от образования респондентов (доля протестующих в общем количестве респондентов каждого уровня образования, в %)

В июне по сравнению с апрелем 2009 г. увеличение доли «протестующих» фиксируется во всех возрастных категориях населения (рис. 4). Наиболее существенное усиление протестного настроения наблюдается среди населения в возрасте от 18 до 30 лет (с 16 до 24%) и от 30 до 55 лет (с 21 до 26%), хотя он по-прежнему ниже, чем в 2000 – 2006 гг.

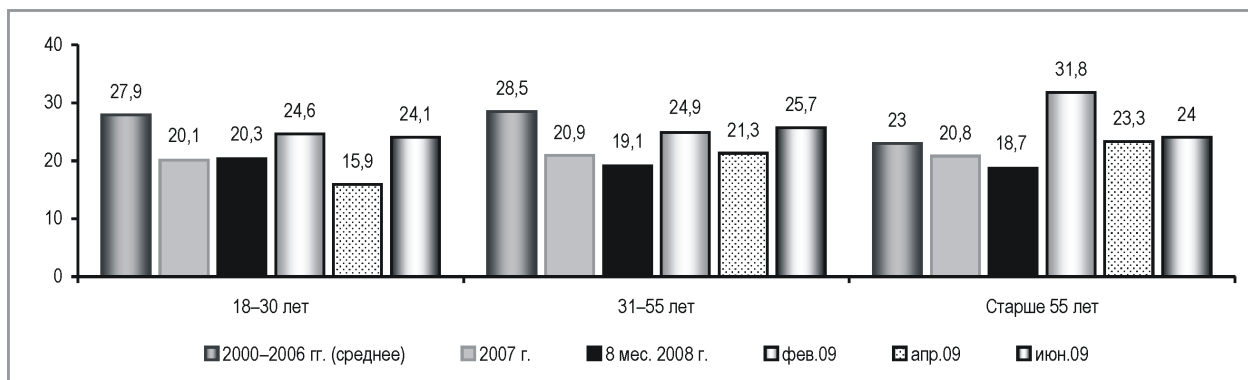


Рисунок 4. Потенциал протеста в зависимости от возраста респондентов (доля протестующих в общем количестве респондентов каждой возрастной категории, в %)

В июне 2009 г. наиболее существенное увеличение доли лиц, склонных к протестным настроениям, наблюдалось в 20%-ной категории наименее обеспеченных (с 19 до 33% соответственно). Доля «протестующих» в этой категории установилась на уровне начала 2009 г. Среди основной массы населения (60% среднеобеспеченных) протестный настрой остался ниже февральского уровня и показателей 2000 – 2006 гг.

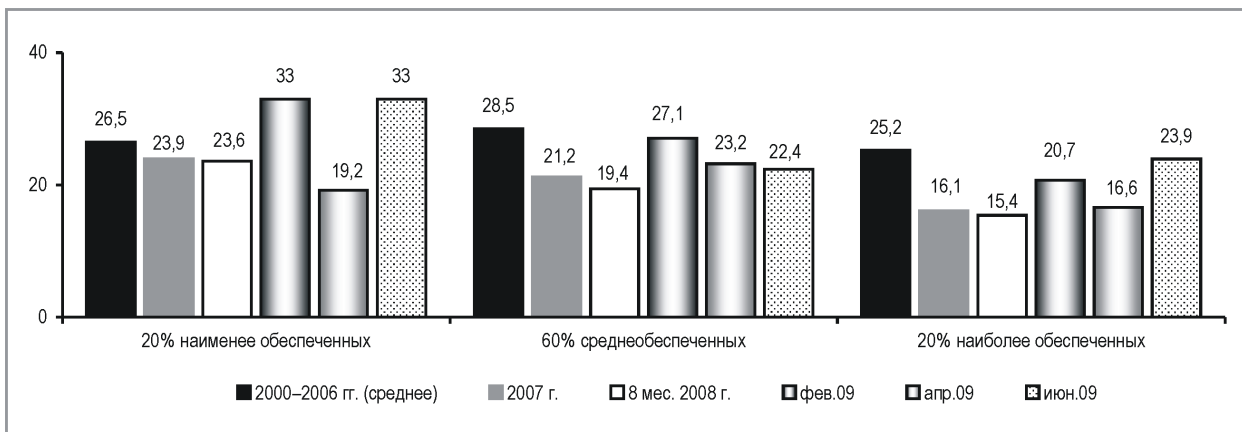


Рисунок 5. Потенциал протеста в зависимости от уровня доходов (доля протестующих в общем количестве респондентов каждой доходной группы, в %)

Среди населения, ощутившего на себе влияние тех или иных проявлений кризиса, уровень социальной напряженности заметно выше (табл. 2). Так, среди тех, кто столкнулся с задержками заработной платы и социальных выплат, протестные настроения высказывало 27% (в декабре 2008 г. – 23%); среди тех, кто указал на уменьшение заработной платы, – 28% (в декабре 2008 г. – 23%); среди тех, кого затронули сокращение,

Таблица 2. Потенциал протеста в группах населения, отметивших влияние на себя и членов своей семьи последствий кризиса (в % от числа опрошенных)

Последствия	Ощутили влияние кризиса			Не ощутили влияния кризиса		
	Дек. 09	Апр. 09	Июнь 09	Дек. 09	Апр. 09	Июнь 09
1. Уменьшение (урезание) заработной платы и социальных выплат	22,9	26,4	28,2	17,9	14,9	21,3
2. Задержки заработной платы и социальных выплат	22,9	20,3	26,9	18,6	19,7	23,2
3. Сокращение, увольнение с предприятия, на котором работали	23,6	27,8	32,9	19,3	17,9	22,1
4. Закрытие, приостановка предприятия	25,1	31,5	34,7	19,0	18,0	22,4
5. Обесценивание рублевых сбережений	н.д.	29,4	31,8	н.д.	17,1	21,3
6. Увеличение цен на потребительские товары и услуги	н.д.	18,2	23,8	н.д.	24,6	29,6
Всего по позициям 1 – 6	н.д.	20,1	25,6	н.д.	21,6	15,0
Всего по позициям 1 – 4	23,1	23,5	27,7	17,0	15,1	18,2

увольнение с предприятия, – 33% (в декабре 2008 г. – 24%), закрытие, приостановка предприятия, – 35% (в декабре 2008 г. – 25%). Потенциал протеста жителей региона, не почувствовавших на себе и членах своей семьи данных проявлений кризиса, установился на более низком уровне – в среднем 23%. При этом по сравнению с декабрем 2008 г. увеличение потенциала протеста заметнее среди населения, ощутившего последствия экономического кризиса (с 23 до 28%).

Таким образом, в период с апреля по июнь 2009 г. протестный потенциал жителей области увеличился. Рост уровня протестного потенциала был отмечен во всех основных социальных группах. **Вместе с тем протестные настроения жителей региона остались ниже уровня февраля текущего года и средних показателей 2000 – 2006 гг.**

Усиление протестной активности связано прежде всего с продолжающимся ухудшением материального положения основной части населения региона. Это является следствием углубления воздействия кризисных процессов на экономику страны и области.

Дальнейшая динамика уровня потенциала протеста будет зависеть от эффективности мероприятий властных структур по ослаблению воздействия кризисных процессов на экономику и социальную сферу.

ОТНОШЕНИЕ ЖИТЕЛЕЙ ВОЛОГОДСКОЙ ОБЛАСТИ К СРЕДСТВАМ МАССОВОЙ ИНФОРМАЦИИ

В июне 2009 г. на высоком уровне сохранилась доля населения, пользующегося различными средствами массовой информации. Если удельный вес тех, кто смотрит телевизионные СМИ и читает периодические издания, остался на прежнем уровне, то доля населения, слушающего радиовещательные СМИ, увеличилась до 68% (против 63% в 2008 г.; табл. 1). Скорее всего, такие изменения носят сезонный характер, т. к. в июне прошлого года доля тех, кто слушает радио, также составляла 68%.

Таблица 1. Количество жителей области, пользующихся средствами массовой информации (в % от числа опрошенных)

Варианты ответов	2002 – 2006 гг. (среднее)	2007 г.	2008 г.	Июнь 2009 г.
Смотрят телевизор	97,2	97,4	96,3	95,3
Слушают радио	76,9	69,5	63,0	68,1
Читают газеты	92,0	85,5	84,5	84,1

В июне 2009 г. сохранилась тенденция увеличения положительных оценок населением роли СМИ в жизни страны (67 против 64% в 2008 г.; рис. 1). Противоположного мнения придерживалось 14% населения (в 2008 г. – 16%).

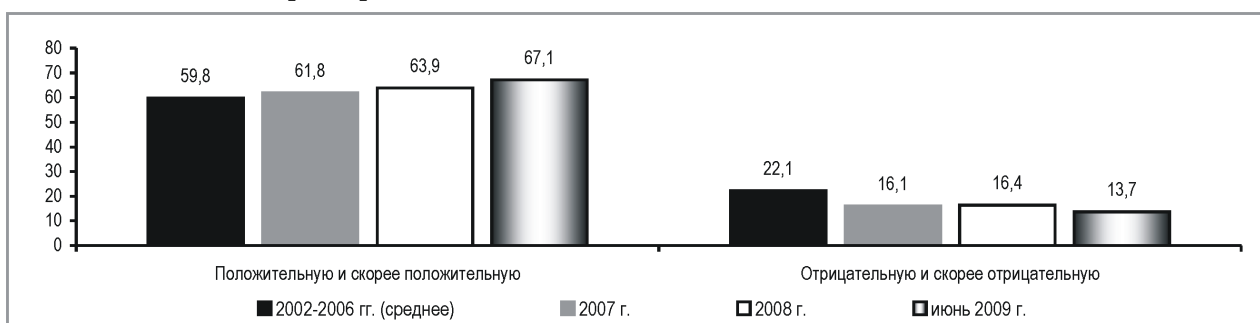


Рисунок 1. Как Вы считаете, какую роль в жизни нашей страны играют газеты, радио и телевидение? (в % от числа опрошенных)

Несмотря на сохранение высокого уровня оценок объективности освещения СМИ внутриполитической обстановки, в июне 2009 г. наблюдается незначительное увеличение доли населения, считающего, что СМИ необъективно освещает ход событий в мире (25 против 22% в 2008 г.; табл. 2). Изменения во мнениях населения, возможно, обусловлены недовольством предоставляемой СМИ информацией о международных событиях (прежде всего, об отношениях между Россией и Белоруссией). Удельный вес негативных суждений примерно вдвое меньше (25 – 27%).

Таблица 2. Как Вы считаете, объективно или нет средства массовой информации освещают ход событий в мире, в стране и в области? (в % от числа опрошенных)

	Варианты ответов	2000 – 2006 гг. (среднее)	2007 г.	2008 г.	Июнь 2009 г.
В мире	Объективно	53,6	59,3	60,1	56,5
	Необъективно	22,5	22,4	21,6	24,5
В стране	Объективно	48,9	59,0	57,2	56,8
	Необъективно	29,9	24,1	26,3	26,5
В области	Объективно	57,9	60,4	57,3	56,9
	Необъективно	25,6	22,5	26,0	25,4

В июне 2009 г. снизилась доля населения, для которого объем размещаемой в СМИ информации о политической жизни в стране и в области является достаточным (в среднем на 5 п.п.; табл. 3). Возможно, это связано с ростом потребности жителей области в получении дополнительной информации о положении дел на всех уровнях политической системы в условиях финансово-экономического кризиса. Удельный вес противоположных мнений существенно не изменился.

Таблица 3. Как Вы полагаете, сегодня в СМИ достаточно или недостаточно информации о политической жизни? (в % от числа опрошенных)

	Варианты ответов	2002 – 2006 гг. (среднее)	2007 г.	2008 г.	Июнь 2009 г.
В стране	Достаточно	48,5	50,8	53,7	47,0
	Недостаточно	26,5	25,0	25,0	28,9
В области	Достаточно	44,3	49,7	50,7	47,5
	Недостаточно	33,2	28,4	28,2	29,7
В Вашем городе (районе)	Достаточно	42,6	47,7	48,2	43,7
	Недостаточно	31,6	30,3	30,8	31,1

В июне 2009 г. увеличился удельный вес жителей области, считающих недостаточным объем предоставляемой СМИ информации об экономической жизни в стране (33 против 27% в 2008 г.; табл. 4). Скорее всего, такие изменения вызваны потребностью населения в дополнительной информации об экономической ситуации в стране в условиях кризиса. Вместе с тем оценки информации, предоставляемой СМИ на региональном и местном уровне, не претерпели существенных изменений.

Таблица 4. Как Вы полагаете, сегодня в СМИ достаточно или недостаточно информации об экономической жизни? (в % от числа опрошенных)

	Варианты ответов	2003 – 2006 гг. (среднее)	2007 г.	2008 г.	Июнь 2009 г.
В стране	Достаточно	40,7	47,0	49,5	45,0
	Недостаточно	35,1	28,5	27,4	33,0
В области	Достаточно	38,2	46,4	46,1	45,8
	Недостаточно	39,4	30,4	32,5	32,7
В Вашем городе (районе)	Достаточно	37,1	45,7	44,8	42,1
	Недостаточно	38,3	31,5	33,9	35,1

По сравнению с 2008 г. в июне 2009 г. не претерпело существенных изменений отношение населения к цензуре в СМИ (под цензурой в данном случае понимается определенный контроль общества за содержанием информации, печатной продукции и т. д.). Как и в предыдущие периоды измерений, 59% населения считает, что в средствах массовой информации должен осуществляться качественный отбор информации (табл. 5). Однако 20% жителей области придерживаются противоположного мнения.

Таблица 5. Как Вы считаете, нужна ли цензура в средствах массовой информации? (в % от числа опрошенных)

	2004 – 2006 гг. (среднее)	2007 г.	2008 г.	Июнь 2009 г.
Обязательно и скорее нужна	52,6	55,2	62,3	59,3
Совсем и скорее не нужна	26,0	26,6	19,8	19,6
Затрудняюсь ответить	21,4	18,2	18,0	21,1

Весной 2009 г. председателем Совета Федерации С. Мироновым на рассмотрение в Государственную Думу был представлен законопроект, предусматривающий создание Общественного совета по телевидению. В июне 2009 г. к этой идее одобрительно отнеслось 44% населения. Противоположного мнения придерживался каждый пятый житель области.

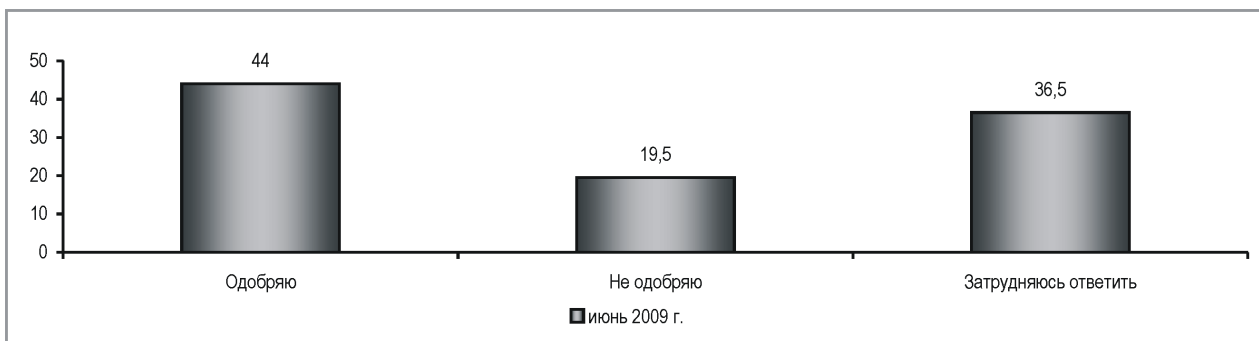


Рисунок 2. Как Вы относитесь к идее создания Общественного совета по телевидению? (в % от числа опрошенных)

По мнению 47% населения, **Общественный совет сможет играть определенную (значительную или незначительную) роль в повышении морально-этического уровня телевизионных программ.** Противоположной точки зрения придерживается только 17% жителей области.

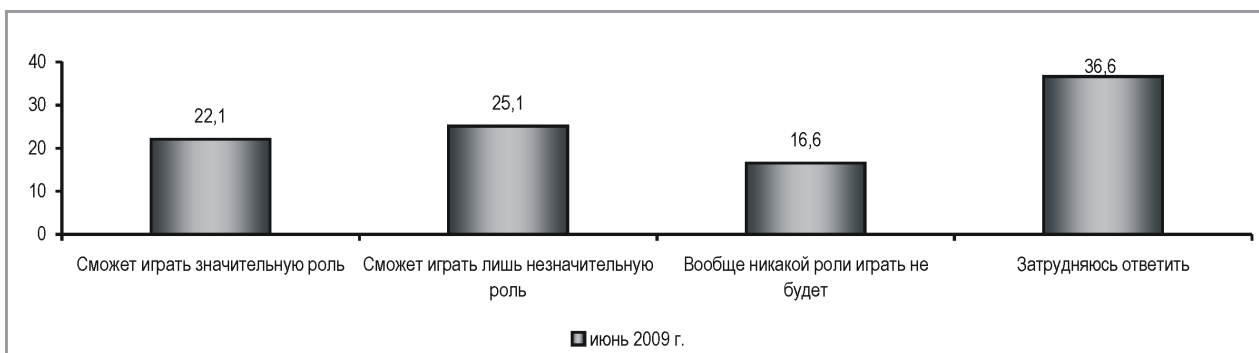


Рисунок 3. Как Вы считаете, сможет ли такой Общественный совет играть значительную роль в повышении морально-этического уровня телевидения? (в % от числа опрошенных)

Таким образом, в июне 2009 г. сохранилась тенденция увеличения доли положительных оценок населения в отношении роли газет, радио и телевидения в жизни страны. Эта доля возросла до 67% против 64% в 2008 г. и 60% в 2000-2006 гг.

В то же время отмечены такие негативные изменения, как снижение удельного веса населения, считающего достаточным объем информации в СМИ о политической жизни в стране/области, городе (районе) (в среднем на 5 п.п.), а также увеличение доли тех, кто считает недостаточным объем информации в СМИ об экономической жизни в стране (33% против 27% в 2008 г.). Это связано с потребностью населения в дополнительной информации о положении дел в политической и экономической сферах в условиях кризиса.

По-прежнему более половины жителей области (59%) являются сторонниками цензуры в СМИ, что свидетельствует о критическом отношении к качеству информации. Не случайно к идее создания Общественного совета по телевидению одобрительно отнеслось 44% жителей области.

СОСТОЯНИЕ ЗДОРОВЬЯ НАСЕЛЕНИЯ ВОЛОГОДСКОЙ ОБЛАСТИ

Мировой финансово-экономический кризис, начавшийся в конце 2008 г., вовлек в себя, наряду с большинством стран мира, и Российскую Федерацию. Вологодская область оказалась одним из регионов, которые наиболее сильно затронул кризис. Кризисные явления коснулись более 90% населения области.

Изменения в экономике, вызванные кризисом, отразились на социальном самочувствии населения. В 2009 г., впервые за последние пять лет, зафиксировано ухудшение социального настроения жителей области (рис. 1). Треть населения (30%) в 2009 г. (в 2008 г. – 26%) указала, что испытывает напряжение, раздражение, страх, тоску. Удельный вес жителей, оценивших свое настроение как «прекрасное, нормальное, ровное состояние», снизился с 68 до 63%. Тем не менее показатели социального настроения остались на уровне 2006 года.

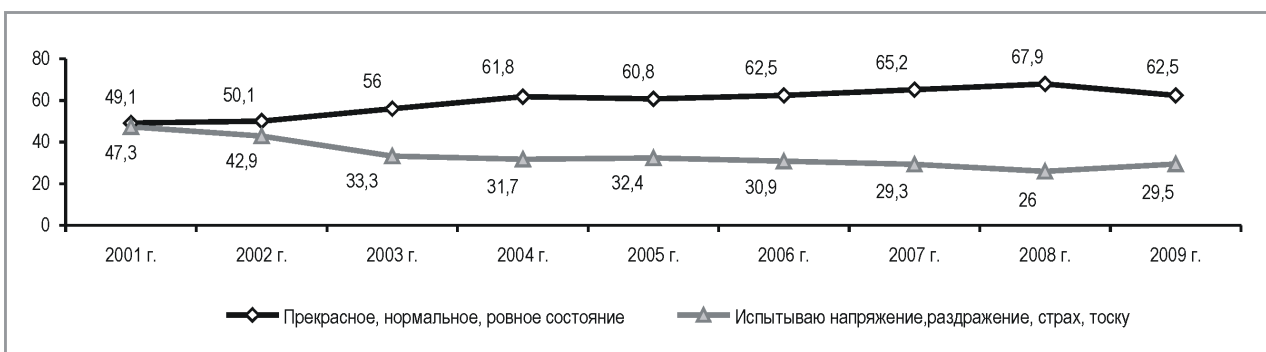


Рисунок 1. Динамика показателя социального настроения (в % от числа опрошенных)

Социальное самочувствие, в свою очередь, во многом влияет на самооценку здоровья населением. В 2009 г. по сравнению с 2008 г. доля населения, позитивно оценившего свое здоровье, снизилась (с 37 до 29%; рис. 2). Удельный вес негативных самооценок в 2009 г., напротив, возрос, но не так значительно (с 11 до 14%). Характер изменений позволяет утверждать, что произошло снижение самооценки здоровья лишь на уровне самоощущений населения. В то же время это тревожный сигнал, который предупреждает о возможном ухудшении показателей здоровья.

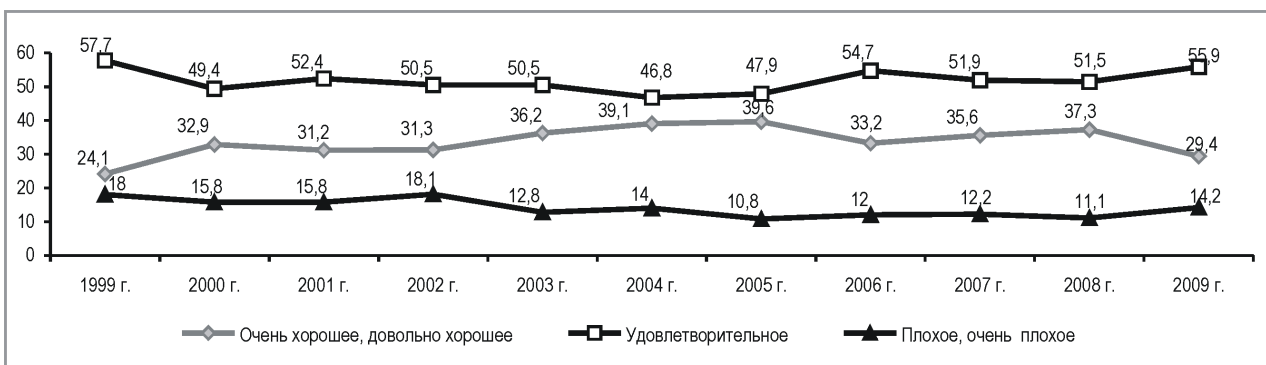


Рисунок 2. Как Вы оцениваете состояние собственного здоровья в настоящее время? (в % от числа опрошенных)

В гендерном аспекте удельный вес положительных самооценок здоровья в 2009 г. наиболее сильно сократился среди женского населения (на 9 п.п.; табл. 1). Вместе с тем заметно увеличилась доля мужчин (на 5 п.п.), оценивающих свое здоровье как «плохое, очень плохое».

Таблица 1. Оценка состояния собственного здоровья населением Вологодской области в зависимости от пола (в % от числа опрошенных)

Пол	Самооценка здоровья								
	Очень хорошее, довольно хорошее			Удовлетворительное			Плохое, очень плохое		
	2008 г.	2009 г.	+/-	2008 г.	2009 г.	+/-	2008 г.	2009 г.	+/-
Мужской	42,4	35,6	- 6,8	48,9	50,5	+1,6	8,7	13,9	+ 5,2
Женский	33,4	24,9	- 8,5*	53,7	60,6	+6,9	12,9	14,5	+ 1,6

* Здесь и далее курсивом выделены тенденции ухудшения ситуации.

Ухудшение здоровья чаще всего констатирует население в возрасте от 30 до 55 (60) лет, значительно и ухудшение здоровья молодежи (снижение позитивных самооценок на 8 п.п.; табл. 2). Несмотря на существенное снижение самооценок здоровья у молодежи, их уровень в целом выше, чем в средней и старшей возрастных группах. Самые низкие самооценки здоровья у лиц, относящихся к старшей возрастной группе.

Таблица 2. Оценка состояния собственного здоровья населением Вологодской области в зависимости от возраста (в % от числа опрошенных)

Возраст	Самооценка здоровья								
	Очень хорошее, довольно хорошее			Удовлетворительное			Плохое, очень плохое		
	2008 г.	2009 г.	+/-	2008 г.	2009 г.	+/-	2008 г.	2009 г.	+/-
До 30 лет	63,0	55,5	- 7,5	34,3	39,6	+ 5,3	2,7	4,9	+ 2,2
От 30 до 55 (60) лет	35,4	27,2	- 8,2	55,9	60,1	+ 4,2	8,6	12,7	+ 4,1
Старше 55 (60) лет	16,1	9,5	- 6,6	59,9	64,3	+ 4,4	24,0	26,2	+ 2,2

Примечательно, что в половозрастном аспекте более сильный спад (на 12 п.п.) положительных суждений о здоровье отмечен у женского населения в возрасте до 30 лет (табл. 3). Увеличение доли негативных самооценок здоровья среди молодых мужчин (в возрасте до 30 лет) произошло на 7 п.п.

Таблица 3. Оценка состояния собственного здоровья населением Вологодской области в зависимости от половозрастных показателей (в % от числа опрошенных)

Пол/возраст	Самооценка здоровья								
	Очень хорошее, довольно хорошее			Удовлетворительное			Плохое, очень плохое		
	2008 г.	2009 г.	+/-	2008 г.	2009 г.	+/-	2008 г.	2009 г.	+/-
Мужской до 30 лет	65,2	62,3	- 2,9	33,7	30,1	-3,6	1,1	7,7	+ 6,6
30-60 лет	38,4	29,9	- 8,5	53,4	57,0	+3,6	8,2	13,1	+ 4,9
старше 60 лет	17,3	8,7	- 8,6	58,7	63,1	+4,4	24,0	28,2	+ 4,2
Женский до 30 лет	60,9	48,9	- 12	34,9	48,9	+4	4,2	2,1	- 2,1
30-55 лет	32,4	24,4	- 8	58,5	63,4	+4,9	9,1	12,2	+ 3,1
старше 55 лет	15,7	9,8	- 5,9	60,4	64,7	+4,3	23,9	25,5	+ 1,6

Анализ самооценок здоровья респондентов в зависимости от рода занятий показал, что в 2009 г. по сравнению с 2008 г. произошло снижение доли положительных самооценок здоровья среди занятых во всех сферах деятельности. Это особенно заметно среди работников торговли, сферы обслуживания, инженерно-технических работников (с 61 до 39%; табл. 4). Значительно снизилась самооценка здоровья у рабочих и служащих (по 10 п.п.); 6,5% учащихся и студентов в 2009 г. оценили состояние своего здоровья как «плохое, очень плохое», хотя в 2008 г. таких самооценок в этой категории не наблюдалось вообще. Значительно возросла доля отрицательных характеристик здоровья среди руководителей и интеллигентов, не занятых на производстве (на 7 и 6 процентных пунктов соответственно).

В 2009 г. по сравнению с 2008 г. произошло ухудшение самооценки здоровья во всех доходных группах населения, но особенно сильное – среди низко- и среднеобес-

Таблица 4. Оценка состояния собственного здоровья населением Вологодской области в зависимости от рода занятий (в % от числа опрошенных)

Всего (%)	Самооценка здоровья								
	Очень хорошее, довольно хорошее			Удовлетворительное			Плохое, очень плохое		
	2008г.	2009г.	+/-	2008г.	2009г.	+/-	2008г.	2009г.	+/-
Рабочий промышленности, транспорта, связи; работник сельского хозяйства									
23,9	41,8	31,8	- 10	50,4	58,9	+8,5	7,8	9,2	+1,4
Работник торговли, сферы обслуживания; инженерно-технический работник									
20,2	60,7	38,9	-21,8	37,7	55,8	+18,1	1,6	5,3	+3,7
Служащий (работник аппарата учреждения), руководитель государственного предприятия, ответственный работник органов управления									
12,8	35,9	25,7	-10,2	56,1	62,8	+6,7	8,1	11,5	+3,4
Интеллигент, не занятый на производстве (учитель, врач, научный работник, журналист и т. д.)									
7	31,9	26,7	- 5,2	57,5	57,1	-0,4	10,6	16,2	+5,6
Руководитель коммерческой структуры, предприниматель, имеющий своё дело									
1,3	51,7	55,0	- 3,3	44,8	35,0	-9,8	3,4	10,0	+6,6
Военнослужащий, сотрудник органов охраны общественного порядка									
1,7	38,9	28,0	- 10,9	55,6	68,0	+12,4	5,6	4,0	- 1,6
Студент, учащийся									
6,1	67,5	60,9	- 6,6	32,5	32,6	+0,1	0,0	6,5	+6,5
Пенсионер, инвалид									
20,8	14,1	9,1	- 5	57,6	57,3	-0,3	28,3	33,7	+5,4
Неработающий (домохозяйка); безработный (официально зарегистрированный)									
4,3	28,1	29,7	- 1,6	62,5	57,8	-4,7	9,4	12,5	+3,1
Другое									
1,1	30,3	29,4	- 0,9	54,5	47,1	-7,4	15,2	23,5	+8,3

печенных категорий (табл. 5). Так, среди 20% групп наименее обеспеченных удельный вес самооценки здоровья как «очень хорошее, довольно хорошее» снизился с 30 до 17%, среди 60% групп среднеобеспеченных – с 36 до 25%. Негативная самооценка здоровья более заметно возросла (на 7 п.п.) в группе среднеобеспеченного населения.

Таблица 5. Оценка состояния собственного здоровья населением Вологодской области в зависимости от доходной группы (в % от числа опрошенных)

Доходные группы	Самооценка здоровья								
	Очень хорошее, довольно хорошее			Удовлетворительное			Плохое, очень плохое		
	2008 г.	2009 г.	+/-	2008 г.	2009 г.	+/-	2008 г.	2009 г.	+/-
20% наименее обеспеченных	29,8	17,1	- 12,7	54,6	64,1	+ 5,5	15,6	18,9	+ 3,3
60% средне-обеспеченных	36,3	24,8	- 11,5	52,0	56,6	+ 4,6	11,7	18,6	+ 6,9
20% наиболее обеспеченных	47,0	39,9	- 7,1	47,0	50,5	+ 3,5	6,0	9,6	+ 3,6

Углубленный анализ показал, что при ухудшении материального положения более чем 30% населения удельный вес отрицательных самооценок здоровья увеличивается в два раза (табл. 6). Улучшение материального положения населения способствует росту удельного веса положительных самооценок здоровья, причем такая тенденция видна как по сравнению с прошлым годом, так и за последние 6 месяцев.

Аналогичная ситуация в самооценке здоровья наблюдается и при изменении должностного положения жителей области: при его улучшении происходит рост доли положительных характеристик здоровья, при ухудшении – спад (табл. 7). За последние 6 месяцев более чем у 50% населения области должностное положение осталось без изменений и лишь у 4% – улучшилось. При ухудшении должностного положения по сравнению с прошлым годом произошло увеличение доли негативных самооценок здоровья в 3 раза. Наибольший рост представительства позитивных самооценок здоровья при улучшении должностного положения наблюдался за последние 6 месяцев.

Таблица 6. Оценка состояния собственного здоровья населением Вологодской области в зависимости от изменения своего материального положения (в % от числа опрошенных)

Изменение материального положения	Всего человек в исследовании (%)	Самооценка здоровья		
		Очень хорошее, довольно хорошее	Удовлетворительное	Плохое, очень плохое
По сравнению с прошлым годом				
Улучшилось	6,1	38,5	53,8	7,7
Ухудшилось	31,6	23,5	63,3	13,1
Осталось без изменений	41,5	31,6	51,4	17,1
Затрудняюсь ответить	20,8	32,5	55,3	12,2
За последние 6 месяцев				
Улучшилось	3,5	39,6	54,7	5,7
Ухудшилось	36,1	24,9	62,3	12,8
Осталось без изменений	38,5	30,7	51,4	17,9
Затрудняюсь ответить	21,9	33,9	54,4	11,6

Таблица 7. Оценка состояния собственного здоровья населением Вологодской области в зависимости от изменения своего должностного положения (в % от числа опрошенных)

Изменение должностного положения	Всего человек в исследовании (%)	Самооценка здоровья		
		Очень хорошее, довольно хорошее	Удовлетворительное	Плохое, очень плохое
По сравнению с прошлым годом				
Улучшилось	5,1	50,6	44,2	5,2
Ухудшилось	12,1	25	58,3	16,7
Осталось без изменений	53,3	28,5	57,3	14,1
Затрудняюсь ответить	29,4	29,8	55,1	15,0
За последние 6 месяцев				
Улучшилось	3,7	50,9	40,0	9,1
Ухудшилось	12,6	21,4	62,0	16,6
Осталось без изменений	54,6	30,1	56,8	13,1
Затрудняюсь ответить	29,1	29,7	54,3	16,1

Анализ самооценок здоровья в территориальном аспекте показал, что у сельского населения они снизились более значительно (на 10 п.п. снизилась хорошая самооценка и на 5 п.п. возросла плохая), чем у городского (на 7 п.п. снизилась хорошая самооценка; табл. 8).

Таблица 8. Оценка состояния собственного здоровья населением Вологодской области в зависимости от места жительства (в % от числа опрошенных)

Место жительства	Самооценка здоровья							
	Очень хорошее, довольно хорошее			Удовлетворительное		Плохое, очень плохое		
	2008 г.	2009 г.		2008 г.	2009 г.	2008 г.	2009 г.	
Город	38,9	31,9	- 7	51,2	55,5	10,0	12,6	+ 2,6
Село	33,2	23,0	- 10,2	52,7	58,0	14,2	19,1	+ 4,9

Таким образом, в 2009 г. в оценках жителей Вологодской области в отношении своего здоровья произошли отрицательные изменения. За последние десять лет наблюдался самый значительный спад позитивных самооценок здоровья. За год доля населения, позитивно оценивающего свое здоровье, снизилась (с 37 до 29%), а удельный вес негативных самооценок, напротив, возрос (с 11 до 14%). **Характер изменений позволяет утверждать, что самооценка здоровья снизилась лишь на уровне самооценок населения.**

Такие изменения обусловлены ухудшением общего социального самочувствия жителей области в связи с изменениями, вызванными финансово-экономическим кризисом. Мировой финансовый кризис внес негативные коррективы в динамику таких

факторов, как размер доходов населения, уровень безработицы и др.; увеличилась категория жителей с низким социально-экономическим статусом. Последствия кризиса нашли отражение и в динамике общественного здоровья.

Наибольшее снижение самооценки собственного здоровья характерно для низко- и среднеобеспеченных групп населения. Что касается половозрастных характеристик, то доля негативных самооценок здоровья возросла во всех группах, особенно сильно у населения в возрасте до 30 лет – как мужского, так и женского. По роду занятий спад положительных оценок здоровья затронул в большей мере работников торговли, сферы обслуживания; инженерно-технических работников; рабочих и служащих (спад позитивных оценок на 10 – 20 п.п.). У сельского населения самооценка здоровья снизилась более значительно (на 10 п.п.) по сравнению с городским (на 7 п. п.).

Спад самооценок здоровья является сигналом, предупреждающим о возможном ухудшении статистических показателей состояния здоровья. Это требует дополнительного внимания как со стороны здравоохранительных учреждений, так и со стороны органов управления в других сферах экономической и социальной жизни.

СОСТОЯНИЕ ОБЩЕГО ПСИХИЧЕСКОГО ЗДОРОВЬЯ НАСЕЛЕНИЯ ВОЛОГОДСКОЙ ОБЛАСТИ

По данным мониторинга общественного мнения, впервые за последние пять лет доля жителей, испытывающих преимущественно позитивные эмоции, сократилась на 5 п.п. (с 68 до 63%), а удельный вес людей, негативно оценивающих свое повседневное настроение, возрос на 4 п.п. (с 26 до 30%; рис. 1).



Рисунок 1. Динамика показателя социального настроения (в % от числа опрошенных)

Несмотря на отрицательные изменения, следует отметить, что они пока не приобрели характера тенденции. Оценки населения ухудшились незначительно и в целом соответствуют уровню 2004 – 2006 гг. Увеличение доли жителей области, испытывающих негативные эмоции, скорее всего связано с последствиями мирового финансового кризиса, такими как потеря работы, уменьшение заработной платы, рост цен на потребительские товары и услуги. По данным мониторинга общественного мнения, 93% жителей региона ощутили на себе негативное влияние финансового кризиса в экономике.

Незначительное ухудшение психологического климата на территории региона отразилось на состоянии проблемы суицидального поведения (рис. 2). За период с января по май 2009 г. уровень смертности от самоубийств в Вологодской области составил 28,4 на 100 тыс. населения (за аналогичный период 2008 г. – 25,2 на 100 тыс. нас.). Вместе с тем следует отметить, что суицидальная активность населения остается ниже, чем за весь период с 1990 по 2007 г.

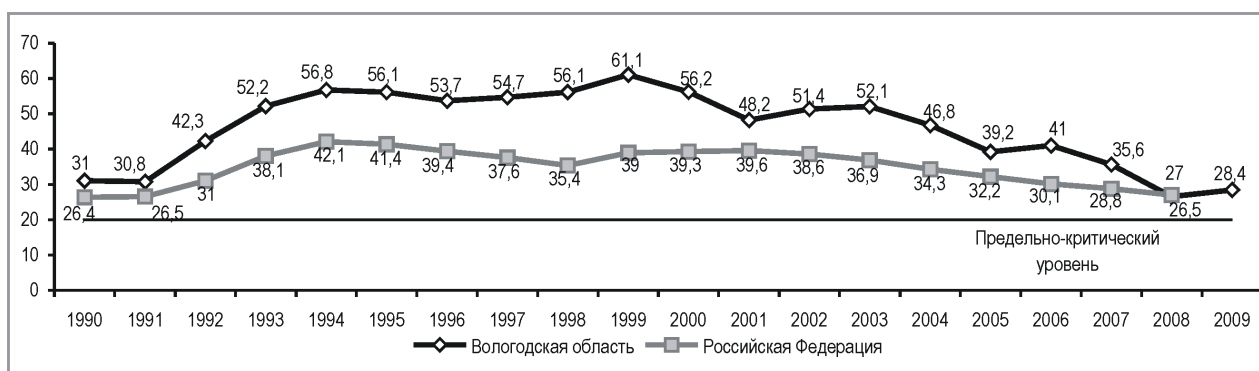


Рисунок 2. Смертность населения от самоубийств в Вологодской области и Российской Федерации (умерших на 100 тыс. населения) Данные 2009 г. за период с января по май

Негативные изменения социального настроения затронули в первую очередь городское население: доля тех, кто испытывает негативные эмоции, в 2009 г. увеличилась на 8 п.п. в Вологде и на 12 п.п. в Череповце (табл. 1). Следует также отметить ощутимый рост удельного веса отрицательных характеристик настроения среди высокодоходных категорий населения (с 15 до 26%).

Таблица 1. Распределение оценок социального настроения в различных группах населения (в % от числа опрошенных)

Группы населения	Что бы Вы могли сказать о своем настроении в последние дни?			
	Прекрасное настроение; нормальное, ровное состояние		Испытываю напряжение, раздражение, страх, тоску	
	2008 г.	2009 г.	2008 г.	2009 г.
Территория				
Вологда	73,7	58,8	22,9	30,5
Череповец	71,4	66,1	25,8	28,2
Районы	63,6	62,5	27,5	29,6
Пол				
Мужской	72,3	64,2	21,7	27,8
Женский	64,4	61,2	29,5	30,8
Возраст				
До 30 лет	74,8	70,7	19,3	23,7
30 – 55 (60) лет	68,3	61,3	26,2	29,6
Старше 55 (60) лет	60,6	57,1	32,1	34,7
Доходные группы				
20% наименее обеспеченных	53,1	54,6	39,0	38,9
60% среднеобеспеченных	67,3	64,1	27,9	29,8
20% наиболее обеспеченных	82,9	69,9	14,9	26,2

В 2009 г. доля жителей, у которых были отмечены признаки невроза, сократилась с 16 до 13%. В то же время, начиная с 2007 г., около 30% населения области проявляют признаки тревоги или депрессии. По сравнению с 2008 г. уровень распространенности данных негативных психических состояний повысился на 2 п.п. (рис. 3).

В распределении симптомов тревоги и депрессии по степени выраженности существенных изменений не произошло (табл. 2). На клиническом уровне, требующем вмешательства квалифицированного специалиста, признаки данных психических состояний проявляют около 3% жителей области. В целом симптомы тревоги и депрессии чаще всего отмечаются среди людей от 55 до 60 лет (признаки тревоги имеют 31% мужчин и 38% женщин, депрессии – 44 и 47% соответственно).

Жители области, имеющие симптомы тревоги, депрессии или невроза, значительно чаще испытывают такие негативные эмоциональные состояния, как апатия и раздражительность. Внутренний дискомфорт отражается на сфере взаимоотношений, тру-

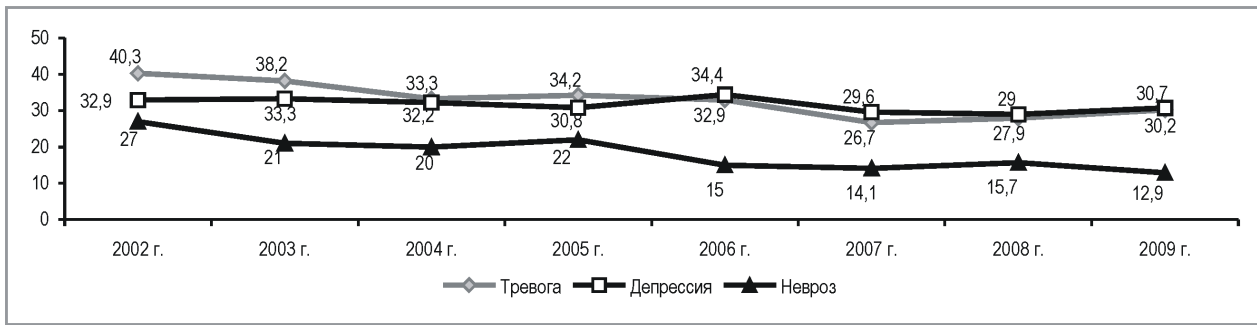


Рисунок 3. Динамика распространения симптомов тревоги, депрессии и невроза (в % от числа опрошенных)

Таблица 2. Тревожность и депрессивность среди жителей региона в 2002 – 2009 гг. (в % от числа опрошенных)

Уровень тревоги и депрессии	2002 г.	2003 г.	2004 г.	2005 г.	2006	2007 г.	2008 г.	2009 г.
Субклинически выраженная тревога	37,8	35,4	30,6	31,5	31,3	25,1	27,0	27,9
Клинически выраженная тревога	2,5	2,8	2,7	2,7	1,6	1,6	0,9	2,3
Субклинически выраженная депрессия	30,3	30,3	29,1	28,5	31,5	26,9	26,1	27,3
Клинически выраженная депрессия	2,6	3,0	3,1	2,3	2,9	2,7	2,9	3,3

довой деятельности, физическом здоровье. Так, люди, проявляющие признаки негативных психических состояний, более склонны к злоупотреблению алкоголем, чаще попадают в конфликтные ситуации, с трудом выполняют свои профессиональные обязанности (рис. 4).

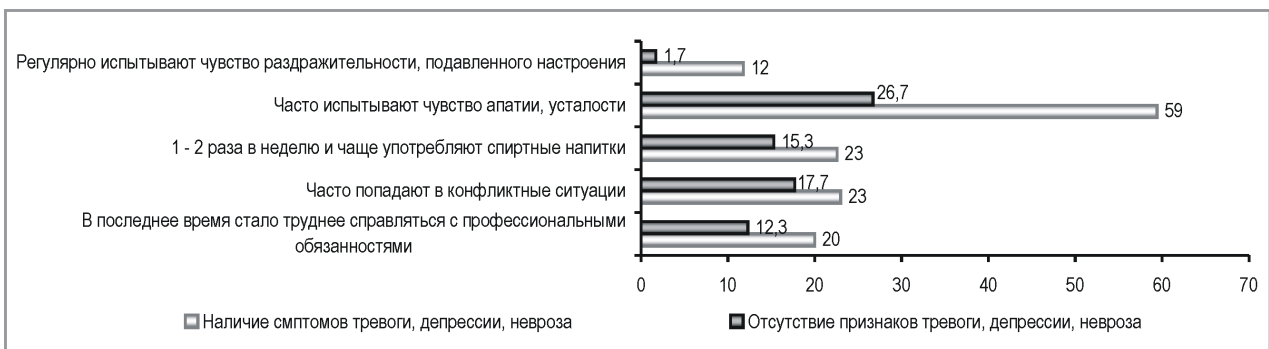


Рисунок 4. Распространенность симптомов тревоги, депрессии, невроза в группах населения с негативной оценкой настроения, работоспособности, отношения с алкоголем (в % от числа опрошенных)

Начиная с 2007 г. постепенно уменьшается доля тех жителей области, которые не сталкивались в своей жизни с психологическими проблемами, требующими помощи квалифицированного специалиста (с 49 до 41%; рис. 5). Вместе с тем это нельзя назвать отрицательной тенденцией, поскольку снижение численности данной категории происходит за счет роста удельного веса людей, уверенных в себе, считающих, что они могут справиться со своими проблемами самостоятельно (за тот же период их доля увеличилась с 18 до 23%).

Уровень потребности в квалифицированной психологической помощи по месту жительства в 2009 г. существенно не изменился (табл. 3). Как и годом ранее, каждый четвертый житель области считает необходимым доступность специализированных услуг (26%). Таков же удельный вес населения, не нуждающегося в организации психологической помощи по месту жительства.

В отношении степени готовности населения обратиться за психологической помощью также не прослеживается ярко выраженных тенденций. В целом за период с 2001 по 2009 г. доля жителей области, которые хотели бы прибегнуть к помощи специалиста, но опасаются общественной огласки этого события, уменьшилась в 2 раза (с 32 до 17%; табл. 4).

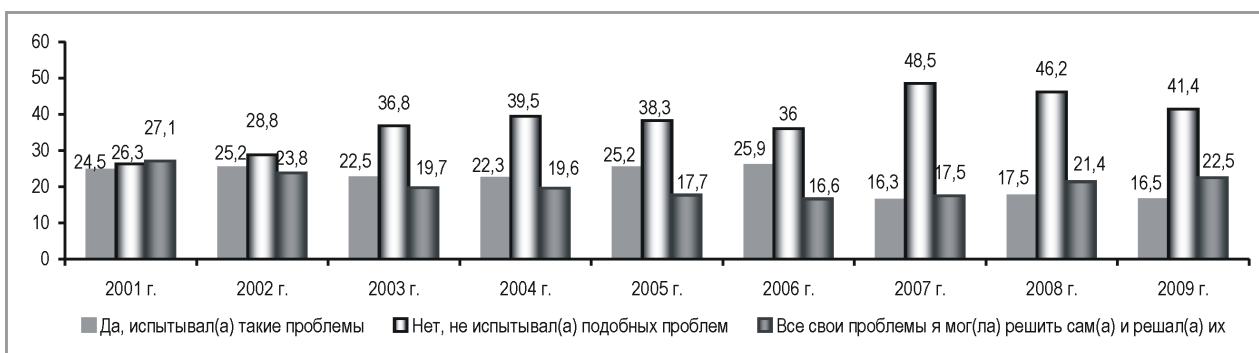


Рисунок 5. Скажите, пожалуйста, Вы испытывали раньше психологические проблемы, требующие помощи квалифицированного специалиста (психолога, психиатра, психотерапевта)? (в % от числа опрошенных)

В то же время, начиная с 2007 г., она остается на стабильном уровне (16 – 17%). Практически неизменным остается удельный вес населения, не испытывающего проблем при обращении к психологам, психиатрам, психотерапевтам (26%).

Таблица 3. Хотелось бы Вам, чтобы услуги квалифицированного специалиста (психолога, психиатра, психотерапевта) были доступны по месту Вашего жительства? (в % от числа опрошенных)

Варианты ответа	2001 г.	2002 г.	2003 г.	2004 г.	2005 г.	2006 г.	2007 г.	2008 г.	2009 г.
Да, это необходимо	36,5	35,8	30,9	37,0	34,9	29,0	21,5	27,8	26,0
Нет, не вижу такой необходимости	11,9	13,5	22,4	17,6	18,1	21,7	26,2	25,5	25,7
Да, наверное, не помешало бы	35,1	33,4	24,7	23,9	24,8	22,3	27,8	25,3	27,4
Затрудняюсь ответить	15,3	16,8	20,7	20,8	21,9	27,0	24,5	21,3	20,9

* До 2007 г. задавался вопрос: «Хотелось бы Вам, чтобы специальные психологические службы, помогающие людям решать свои проблемы, появились по месту Вашего жительства?».

Таким образом, в 2009 г. в сфере общественного психического здоровья Вологодской области произошли в целом отрицательные изменения. Жители региона значительно чаще стали отмечать негативные перемены в своем материальном положении, увеличилась доля отрицательных оценок социального настроения.

Таблица 4. Готовы ли Вы обратиться за помощью к квалифицированному специалисту (психологу, психиатру, психотерапевту) в случае необходимости? (в % от числа опрошенных)

Вариант ответа	2001 г.	2002 г.	2003 г.	2004 г.	2005 г.	2006 г.	2007 г.	2008 г.	2009 г.
Да, готов(а) обратиться сразу	21,9	24,4	24,5	24,7	28,1	20,6	24,1	27,5	26,1
Хотелось бы, но трудно это сделать (непривычно, могут неправильно понять окружающие и т. п.)	31,9	24,5	18,2	21,5	23,9	21,2	16,9	15,7	16,8
Нет, потому что могу справиться сам(а)	30,8	31,2	36,3	34,3	27,4	33,0	19,9	22,7	21,5
Нет, потому что он все равно не поможет	13,0	15,7	16,7	17,5	16,5	22,9	10,5	10,1	11,2

Отрицательные характеристики психологического самочувствия распространены в первую очередь среди лиц пожилого возраста. Так, более 50% людей старше 55 – 60 лет проявляет признаки тревоги, депрессии или невроза, каждый третий испытывает отрицательные эмоции в своем повседневном настроении.

Уровень распространенности симптомов негативных психических состояний в 2009 г., а также степень потребности в специализированных видах психологической помощи по сравнению с 2008 г. существенно не изменились. Вместе с тем анализ данных показал, что люди, недовольные динамикой своего материального положения, значительно чаще, чем остальные, проявляют признаки тревоги, депрессии, невроза. Это доказывает, что уровень благосостояния является важным фактором в формировании общественного психического здоровья. Поэтому в сложившихся условиях мирового финансового кризиса психологическое самочувствие населения во многом будет определяться успешностью реализации антикризисных мер, в первую очередь – обеспечением занятости населения, поддержкой малого и среднего предпринимательства, выполнением социальных гарантий государства.