

УСТОЙЧИВОЕ РАЗВИТИЕ ТЕРРИТОРИЙ, ОТРАСЛЕЙ И ПРОИЗВОДСТВЕННЫХ КОМПЛЕКСОВ

DOI: 10.15838/ptd.2025.3.137.4

УДК 332.142.2 | ББК 65.9(2Рос)

© Ворошилов Н.В.

ТЕРРИТОРИАЛЬНАЯ СПЕЦИФИКА РАЗВИТИЯ СЕЛЬСКОГО ХОЗЯЙСТВА: СРАВНИТЕЛЬНЫЙ АНАЛИЗ СОСЕДНИХ МУНИЦИПАЛИТЕТОВ ВОЛОГОДСКОЙ И ЛЕНИНГРАДСКОЙ ОБЛАСТЕЙ



НИКОЛАЙ ВЛАДИМИРОВИЧ ВОРОШИЛОВ

Вологодский научный центр Российской академии наук

Вологда, Российская Федерация

e-mail: niks789@yandex.ru

ORCID: 0000-0002-5565-1906; ResearcherID: I-8233-2016

Цель исследования заключается в выявлении тенденций, особенностей и ключевых факторов развития сельского хозяйства соседних муниципальных образований Вологодской области (Вытегорский муниципальный район, Бабаевский и Чагодощенский муниципальные округа) и Ленинградской области (Бокситогорский, Подпорожский, Тихвинский районы). Особую актуальность данное исследование приобретает в контексте изучения территориальной дифференциации сельскохозяйственного производства региона (рассматриваемые муниципалитеты являются периферийными территориями соответствующих субъектов РФ). Для достижения поставленной цели использованы экономический, статистический и компаративный анализ, методы анализа, синтеза, обобщения, монографический метод. Определено, что в настоящее время среди шести анализируемых муниципалитетов лишь в двух (Чагодощенский округ и Тихвинский район) сельское хозяйство играет значимую роль в экономике территории. Вместе с тем в обоих муниципалитетах сократились посевные площади (на 8% в Чагодощенском округе и на 26% в Тихвинском районе за 2010–2023 гг.), поголовье коров (за 2000–2023 гг. на 23 и 50% соответственно) и свиней (за 2000–2023 гг. на 95 и 82%), значительно снизились объемы производства мяса (за 2000–2023 гг. на 60 и 70%); однако в Чагодощенском округе за 2000–2023 гг. отмечался прирост объема производства молока на 34%. Для обобщенной оценки межтерриториальных (межрегиональных, межмуниципальных) сравнений эффективности функционирования сферы сельского хозяйства в муниципалитетах предложен ряд специальных показателей. Выявлено, что ана-

Для цитирования: Ворошилов Н.В. (2025). Территориальная специфика развития сельского хозяйства: сравнительный анализ соседних муниципалитетов Вологодской и Ленинградской областей // Проблемы развития территории. Т. 29. № 3. С. 59–77. DOI: 10.15838/ptd.2025.3.137.4

For citation: Voroshilov N.V. (2025). Territorial specifics of agricultural development: Comparative analysis of neighboring municipalities of the Vologda and Leningrad regions. *Problems of Territory's Development*, 29 (3), 59–77. DOI: 10.15838/ptd.2025.3.137.4

лизируемые муниципалитеты по показателям эффективности в основном отстают от среднерегиональных значений; Чагодощенский округ опережает Тихвинский район по производству молока в расчете на 1 кв. км территории муниципалитета (в 2023 году 4,75 т против 1,91 т), по производству продукции сельского хозяйства в расчете на 1 га территории (в 2023 году 2,51 тыс. руб. против 1,73 тыс. руб.); рентабельность продаж в отрасли сельского хозяйства данных муниципалитетов в основном отрицательная. Результаты проведенного исследования могут быть использованы в практической деятельности органов государственной власти субъектов РФ и муниципальных образований при обосновании приоритетов и инструментов управления развитием сельского хозяйства периферийных территорий региона.

Сельское хозяйство, территориальная дифференциация, социально-экономическое развитие, муниципальные образования, Вологодская область, Ленинградская область.

БЛАГОДАРНОСТЬ

Статья подготовлена в рамках государственного задания для ФГБУН ВолНЦ РАН по теме НИР «Факторы и инструменты обеспечения сбалансированного пространственного развития регионов России в условиях обострения больших вызовов» (FMGZ-2025-0013).

Введение

Разнообразие природно-климатических условий и ресурсов, значительная протяженность территории России и ее регионов (субъектов РФ) с севера на юг и с запада на восток предопределяют наличие существенных территориальных различий в специализации и общем уровне развития сельскохозяйственного производства как на межрегиональном, так и на внутрорегиональном уровне. При этом сельское хозяйство и в целом агропромышленный комплекс по-прежнему играют значимую роль в развитии большинства сельских территорий и ряда городских населенных пунктов и всегда являются одним из приоритетов государственной политики на федеральном, региональном и местном уровнях.

Отметим, что в настоящее время значимость развития сельского хозяйства и сельских территорий России, а также необходимость учета территориальной специфики развития отраслей, регионов и муниципалитетов обозначены в ряде нормативно-стратегических документов.

1. Стратегия пространственного развития Российской Федерации на период до 2030 года с прогнозом до 2036 года (утверждена Распоряжением Правительства Российской Федерации от 28 декабря 2024 года № 4146-р). В перечень принципов

пространственного развития страны входят в том числе: «дифференцированный подход к развитию различных территорий и населенных пунктов, предусматривающий устранение ограничений для экономического роста территорий с относительно высоким уровнем социально-экономического развития и поддержку территорий с относительно низким уровнем социально-экономического развития (необходимо учитывать демографическую ситуацию, особенности системы расселения, специфические природные условия, количество уязвимых к изменению климата объектов и их значимость для развития территорий и др.)»; «повышение уровня самостоятельности территорий в решении задач социально-экономического развития за счет роста собственных доходов и сбалансированной политики в сфере межбюджетных отношений» и др. Важное уточнение в Стратегии сделано относительно того, что одной из тенденций и проблем пространственного развития страны является усиление концентрации населения и производства в крупных городах и городских агломерациях.

2. Стратегия устойчивого развития сельских территорий Российской Федерации на период до 2030 года (утверждена Распоряжением Правительства РФ от 2 февраля 2015 года № 151-р). Одним из

путей решения множества накопившихся системных проблем развития сельских территорий России обозначена всесторонняя диверсификация сельской экономики, включая поддержку фермерства и альтернативных форм занятости и самозанятости, в т. ч. развитие ремесел и сельского туризма, и т. д.

В рамках реализации данной Стратегии планируется обеспечить решение задач по оптимизации территориального размещения сельского хозяйства и связанных с ним отраслей; диверсификации сельской экономики; развитию малого предпринимательства и кооперации в сельской местности; улучшению доступа сельских жителей к ресурсам развития; созданию условий для устойчивого развития традиционных агроландшафтов, обеспечению рационального природопользования.

3. Государственная программа РФ «Комплексное развитие сельских территорий» (утверждена Постановлением Правительства РФ от 31 мая 2019 года № 696) направлена на создание условий для обеспечения сельского населения доступным и комфортным жильем, создание и развитие инфраструктуры на сельских территориях, развитие рынка труда (кадрового потенциала) на сельских территориях; срок реализации – 2020–2030 гг. с общим объемом финансового обеспечения за счет средств федерального бюджета за этот период в размере 1634 млрд руб. Общая концепция госпрограммы заключается в том, что дальнейшее социальное развитие сельских территорий должно базироваться на экономическом росте, увеличении объема производства сельхозпродукции, повышении эффективности сельского хозяйства, рациональном использовании земель.

В связи с вышеобозначенным важной научной и практической задачей является рассмотрение территориальных особенностей (специфики) развития сельского хозяйства на межрегиональном и внутрирегиональном уровне, что позволит обосновать приоритеты и меры поддержки данной от-

расли в целях обеспечения учета и повышения эффективности использования потенциала различных территорий. Отметим, что российскими и зарубежными авторами данные вопросы решаются в рамках исследования территориальной дифференциации сельскохозяйственного производства. Так, например, академик РАН А.И. Костяев рассматривает территориальную дифференциацию как «территориальные различия в специализации, концентрации и размещении производства; территориальные различия в уровне и темпах развития производства; территориальные различия в издержках, уровне интенсивности и эффективности (доходности) производства; территориальные различия в системах (формах и методах) ведения сельского хозяйства и хозяйственных укладах на селе; территориальные различия в доходах, уровне и укладе жизни сельского населения» (Костяев, 2006). К основным факторам, формирующим территориальную неоднородность в сельском хозяйстве, ученый относит «размещение и плотность населения, местоположение товаропроизводителей относительно рынков сбыта, центров воспроизводства и распространения различных ресурсов (включая информационные, управленческие и др.), а также плодородие почв, которое, как и местоположение, дифференцирует сельскохозяйственно-освоенную территорию по условиям получения дохода (при этом обозначенные факторы тесно взаимосвязаны между собой)». В целом территориальную дифференциацию сельхозпроизводства он предлагает рассматривать через показатели «производства товарной продукции и валового дохода в расчете на единицу площади угодий, используемых в аграрном производстве» (Костяев, 2006).

Другие российские исследователи (Анищенко, 2018; Анищенко, Усманов, 2021) выделяют три группы факторов: природно-климатические (условия климата, качество земельных ресурсов и др.); социально-экономические (количество и качество трудовых ресурсов, выход на рынки сбыта,

производственная и иная инфраструктура сельхозпроизводства, развитие агломерационных процессов, сельскохозяйственный потенциал территорий и др.); биологические (болезни сельскохозяйственных культур, вредители и др.).

Ряд ученых (Фаринюк, Егорова, 2015; Горбатовская, 2017; Горбатовская, 2019; Костяев, Никонова, 2021; Нефедова, 2022; Петриков, 2022; Karwat-Woźniak, 2011; Meufroidt et al., 2016) рассматривают формирование территориальной дифференциации сельского хозяйства на внутривнутрирегиональном (межрегиональном уровне). Другие исследователи (Костяев, 2006; Макошев, 2009; Семьяшкин и др., 2015; Таршилова, 2015; Анищенко, 2018; Анищенко, Усманов, 2021) особое внимание уделяют изучению аспектов дифференциации на внутривнутрирегиональном уровне (различия в целом между муниципальными образованиями субъекта РФ, между выделенными в нем сельскохозяйственными зонами).

Большой пласт научных публикаций (Мищенко, Мищенко, 2011; Нефедова, 2013; Ворошилов, Губанова, 2019; Наумов и др., 2021; Wegren, 2014; Torre, Wallet, 2016; Li et al., 2019) и практических разработок посвящен исследованию территориальной дифференциации развития сельских территорий в целом с точки зрения выделения различных типов (групп) территорий, анализа специфических особенностей и обоснования приоритетов и инструментов их развития для каждой группы территорий.

Кроме того, важно проводить сравнительный анализ параметров развития сельского хозяйства граничащих муниципальных образований двух субъектов РФ, что позволит выявить закономерности и особенности развития данной отрасли в схожих природно-климатических условиях, но на фоне действия отчасти различающихся систем государственной и муниципальной поддержки отрасли и функционирования предприятий в условиях доступа на разные рынки сбыта сельхозпродукции. Эти аспек-

ты определили научную новизну данного исследования, целью которого стало выявление тенденций, особенностей и ключевых факторов развития сельского хозяйства соседних муниципальных образований (муниципальных районов и округов) Вологодской и Ленинградской областей.

Результаты исследования

Три муниципальных округа/района Вологодской области (Бабаевский и Чагодощенский муниципальные округа, Вытегорский муниципальный район) граничат с тремя муниципальными районами Ленинградской области (Бокситогорский, Подпорожский, Тихвинский районы). Данные муниципалитеты расположены на значительном удалении от крупнейших городов своих областей (расстояние от административных центров районов/округов соответственно до г. Череповца и г. Санкт-Петербурга составляет более 180 км).

В трех вышеперечисленных районах/округах Вологодской области по итогам 2023 года проживало 4,6% населения региона, на них приходилось 1,7% областного объема отгрузки товаров, работ и услуг и производилось 2,3% областного объема сельхозпродукции; доли трех районов Ленинградской области по данным показателям составили соответственно 7,0; 5,8 и 2,7%.

Во всех шести рассматриваемых муниципалитетах численность постоянного населения за 2000–2023 гг. сократилась: в Чагодощенском округе – на 33%, в Вытегорском районе – на 32%, в Бабаевском округе – на 26%; в Подпорожском районе – на 30%, в Тихвинском и Бокситогорском районах – на 17% (табл. 1). Это обусловлено более негативной ситуацией в сфере естественного движения (коэффициент естественной убыли населения во всех рассматриваемых муниципалитетах был выше, чем в среднем по региону) и механического движения населения (наличие в отдельные годы миграционной убыли населения или более низкий естественный прирост, чем в среднем по региону).

Таблица 1. Динамика основных демографических показателей

Территория	2000 год	2010 год	2021 год	2022 год	2023 год	2023 год к 2000 году, %	2023 год к 2010 году, %
Численность постоянного населения на конец года, тыс. чел.							
Бабаевский округ	25,6	21,8	18,5	19,0	18,8	73,5	86,4
Вытегорский район	16,0	13,8	11,2	11,1	10,9	68,2	79,2
Чагодощенский округ	32,6	27,0	23,1	22,2	21,9	67,3	81,1
Всего по Вологодской области	1290,4	1201,2	1139,5	1128,8	1121,3	86,9	93,4
Бокситогорский район	61,5	53,7	47,2	51,0	50,9	82,7	94,7
Подпорожский район	36,0	31,7	26,5	25,5	25,1	69,6	79,1
Тихвинский район	79,7	71,2	67,8	66,3	65,8	82,5	92,3
Всего по Ленинградской области	1680,4	1718,6	1911,6	2023,8	2035,8	121,1	118,5
Коэффициент естественного прироста населения, промилле							
Бабаевский округ	-15,1	-7,3	-15,4	-12,5	-7,7	7,4*	-0,4*
Вытегорский район	-10,5	-7,2	-16,9	-9,8	-10,8	-0,4	-3,6
Чагодощенский округ	-17,4	-13,2	-16,6	-10,7	-10,4	6,9	2,7
В среднем по Вологодской области	-7,3	-4,2	-9,3	-6,3	-5,9	1,4	-1,7
Бокситогорский район	-17,5	-14,0	-16,2	-11,5	-8,9	8,6	5,0
Подпорожский район	-15,0	-11,0	-15,2	-13,8	-12,7	2,2	-1,7
Тихвинский район	-11,6	-7,8	-12,7	-10,4	-9,4	2,2	-1,6
В среднем по Ленинградской области	-12,1	-7,2	-10,0	-7,1	-5,5	6,6	1,7
Коэффициент миграционного прироста населения, промилле							
Бабаевский округ	1,3	-9,6	-1,0	-1,7	-2,2	-3,5	7,4
Вытегорский район	2,7	-5,5	0,5	-1,8	-1,9	-4,6	3,6
Чагодощенский округ	8,2	-6,7	1,7	2,1	-6,9	-15,1	-0,2
В среднем по Вологодской области	1,2	-0,2	-0,8	-2,2	-0,7	-1,9	-0,5
Бокситогорский район	3,8	2,6	-0,8	0,7	6,5	2,8	3,9
Подпорожский район	1,4	-2,0	-5,5	-5,3	-4,7	-6,1	-2,7
Тихвинский район	3,3	-1,0	2,4	-3,8	2,1	-1,2	3,2
В среднем по Ленинградской области	7,7	5,1	20,0	16,1	11,4	3,7	6,3
* По всем коэффициентам естественного и миграционного прироста представлена разница между значениями показателей за 2000–2023 гг. и 2010–2023 гг. в промилле. Источники: База данных показателей муниципальных образований // Росстат. URL: https://rosstat.gov.ru/storage/mediabank/munst.htm ; статистические данные Территориальных органов Росстата по Вологодской и Ленинградской областям.							

Вместе с тем в целом в рассматриваемых субъектах РФ демографическая ситуация существенно различается. Если в Ленинградской области численность населения за 2000–2023 гг. выросла на 21% (это обусловлено тем, что значительный миграционный приток населения в регион превышает имеющуюся естественную убыль), то в Вологодской области она сократилась на 13% (в регионе практически весь анализируемый период отмечалась миграционная убыль населения). Одной из причин негативных демографических тенденций выступает слабое развитие экономики от-

дельных муниципалитетов (в т. ч. отрасли сельского хозяйства, являющейся основой для успешного развития сельских территорий).

В табл. 2 представлена информация об экономической специализации рассматриваемых шести муниципальных образований. В целом можно сделать вывод о том, что данные муниципалитеты специализируются преимущественно на промышленных видах экономической деятельности (в т. ч. добыче и переработке полезных ископаемых, обрабатывающих производствах и энергетике).

Таблица 2. Специализация экономики соседних муниципальных образований Вологодской и Ленинградской областей

Территория	Характеристика специализации
Бабаевский муниципальный округ Вологодской области	<p>Специализация экономики района Железнодорожные перевозки (Бабаевская дистанция пути ПЧ-33); трубопроводный транспорт (компрессорная станция магистрального газопровода «Грязовец – Выборг»), лесная отрасль, туризм (в т. ч. экологический, этнографический и культурно-познавательный).</p> <p>Особенности развития сельского хозяйства В систему агропромышленного комплекса Бабаевского округа входят 6 сельхозпроизводителей. В округе развиваются традиционные направления агропромышленного комплекса: растениеводство (в т. ч. льноводство), молочное и мясное животноводство. Ключевые предприятия: Колхоз «Колос»</p>
Вытегорский муниципальный район Вологодской области	<p>Специализация экономики района Лесопромышленный комплекс (АО «Белый ручей», ООО «ЛДК № 2», Вытегорский филиал ЛПК «Кипелово»), энергетика (АО «ТЭЦ «Белый ручей»), водный транспорт (Вытегорский район гидросооружений и судоходства), добыча полезных ископаемых (Белоручейское рудоуправление ОАО «Северсталь»), туризм.</p> <p>Особенности развития сельского хозяйства Сельское хозяйство Вытегорского района представлено следующими отраслями: животноводство, растениеводство, рыбозаводство и рыбодобывающая отрасль. Основные сельхозтоваропроизводители в отрасли животноводства и растениеводства: КФХ Е.В. Симакиной, кооператив СПК «Зори», колхоз «Прогресс»</p>
Чагодощенский муниципальный округ Вологодской области	<p>Специализация экономики района Специализацию экономики Чагодощенского округа определяют стекольные заводы: ООО «Чагодощенский стекольный завод и К» и ООО «Северная стеклотарная компания», филиал ООО «Русджам Стеклотара Холдинг» в пгт Сазоново. Пищевая промышленность района представлена тремя предприятиями: ОАО «Белокрестский маслозавод», ПК «Сазоновский хлебозавод», ООО «Бейкер».</p> <p>Особенности развития сельского хозяйства Основные направления деятельности сельхозпредприятий – молочное и мясное животноводство и растениеводство (Колхоз «Сазоновский», Колхоз «Анишино», Колхоз «Правда», ООО «Заря», ООО «Агрокомплекс Избоищи», ООО «Покровское подворье»)</p>

Территория	Характеристика специализации
Бокситогорский муниципальный район Ленинградской области	<p>Специализация экономики района Основу экономики района составляет промышленность (ее удельный вес в общем объеме произведенных товаров, выполненных работ и услуг – 92%). Ключевые промышленные предприятия: АО «РУСАЛ Бокситогорск» (шлифматериалы из электрокорунда), ООО «Пикалевский глиноземный завод» (глинозем общий, раствор карбонатный, нефелиновый шлам), АО «Пикалевский цемент» (цемент различных марок), ЗАО «Пикалевская сода» (сода, поташ, сода углекислая, раствор солей), ООО «Балтийское электромеханическое предприятие» (разработка, производство и поставка «под ключ» современного электрооборудования низкого и среднего напряжения).</p> <p>Особенности развития сельского хозяйства В районе представлено молочное животноводство, рыбоводство, овцеводство, птицеводство, овощеводство защищенного грунта</p>
Подпорожский муниципальный район Ленинградской области	<p>Специализация экономики района Преимущественно промышленная специализация (представлены лесозаготовительная и деревообрабатывающая отрасли). В районе добывается песок, щебень, гравий, бутовый и природный камень; производятся строительные материалы, железобетонные конструкции мостов и других сооружений, осуществляется ремонт судов, также работают предприятия легкой и пищевой промышленности. В перечень крупнейших промышленных предприятий района входят: АО «Мостожелезобетон-конструкция» (производство изделий из бетона для использования в строительстве); ООО «Мется Форест Подпорожье» (заготовка и обработка древесины); АО «Вознесенская РЭБ флота» (ремонт судов); АО «БТК групп» Подпорожская фабрика (пошив спецодежды); Каскад Ладожских ГЭС филиал «Невский» ОАО «ТГК-1» (производство электрической энергии).</p> <p>Особенности развития сельского хозяйства Агропромышленный комплекс района представлен пятью предприятиями рыбохозяйственного комплекса; двумя ИП, занимающимися ловлей рыбы; двумя предприятиями пищевой промышленности; 11 крестьянскими (фермерскими) хозяйствами (КФХ), 2248 личными подсобными хозяйствами (ЛПХ). КФХ и ЛПХ занимаются производством молока и молочных продуктов, мяса, меда и иной продукции пчеловодства, выращиванием картофеля и овощей</p>
Тихвинский муниципальный район Ленинградской области	<p>Специализация экономики района Доля промышленности в общем объеме производства товаров, работ и услуг крупными и средними промышленными предприятиями и организациями района составляет 89%. Основные промышленные предприятия: Тихвинский вагоностроительный завод, заводы «ТихвинХимМаш», «Титран-Экспресс» и «ТихвинСпецМаш» (производство железнодорожного подвижного состава и путевого оборудования, специализированных грузовых вагонов); ООО «Тихвинский ферросплавный завод» (высокоуглеродистый феррохром, щебень и песок строительный).</p> <p>Особенности развития сельского хозяйства Сельское хозяйство района представлено тремя сельскохозяйственными предприятиями, основные виды деятельности которых – мясомолочное животноводство (АО «Культура-Агро», ЗАО СП «Андреевское»), тремя рыболовными хозяйствами, десятью КФХ (занимаются птицеводством, картофелеводством, пчеловодством, рыбоводством, выращиванием и сбором ягодных культур и грибов) и более 5,5 тыс. ЛПХ</p>
Составлено по: Инвестиционные паспорта данных муниципальных образований и доклады глав муниципалитетов о социально-экономическом развитии, размещенные на официальных сайтах органов местного самоуправления муниципалитетов.	

Объем производства сельскохозяйственной продукции в расчете на 1 жителя в рассматриваемых муниципалитетах Вологодской

области (за исключением Чагодощенского округа) и Ленинградской области заметно отстает от среднеобластных значений (рис. 1).

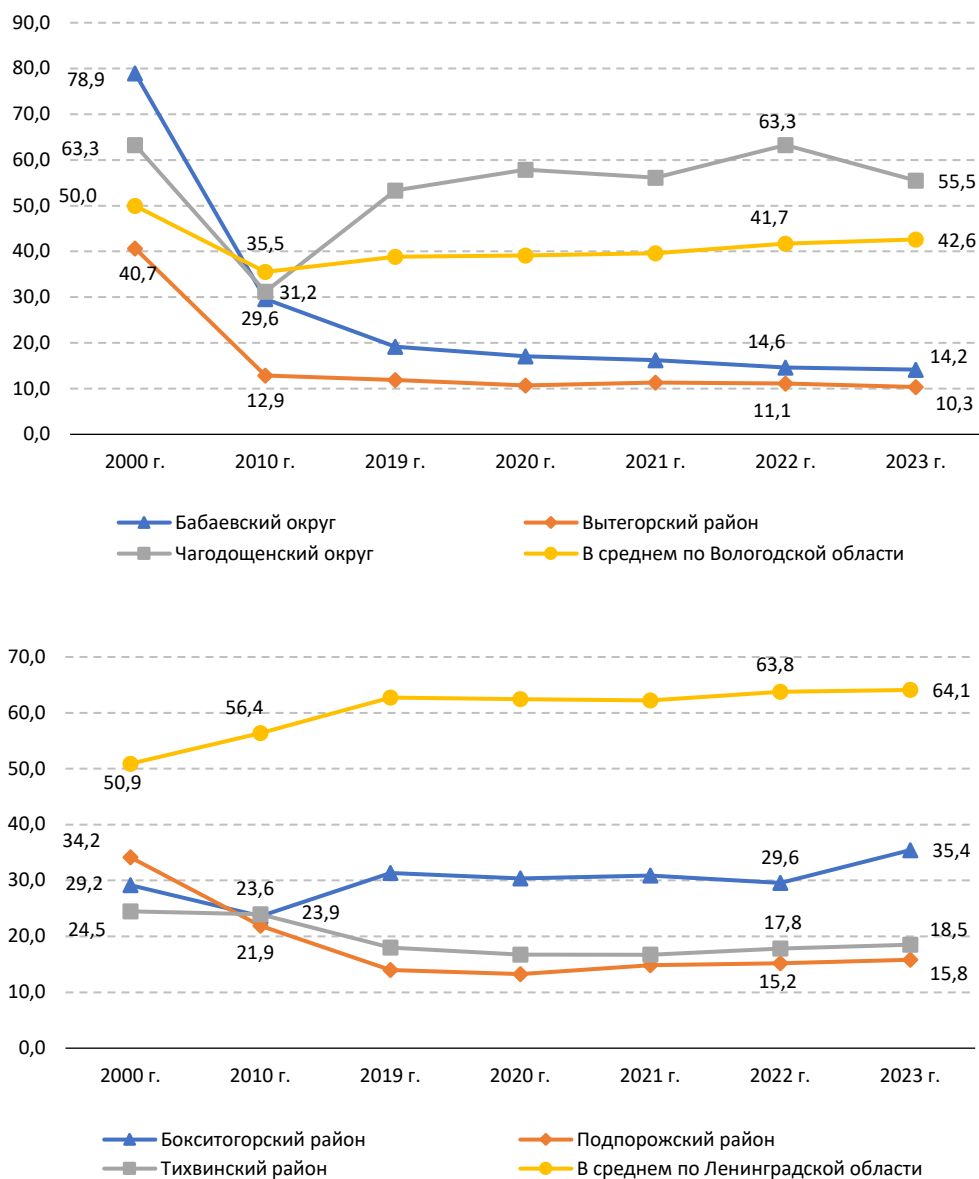


Рис. 1. Объем производства продукции сельского хозяйства в расчете на 1 жителя в 2000–2023 гг. (в сопоставимых ценах 2023 года), тыс. руб.

Примечание. Объем производства продукции сельского хозяйства в расчете на 1 жителя в среднем по 26 муниципальным районам (муниципальным округам) Вологодской области в 2023 году составил 94,8 тыс. руб., в среднем по области (включая городские округа Вологду и Череповец, в которых нет сельскохозяйственного производства) – 42,6 тыс. руб. В Ленинградской области 17 муниципальных районов и 1 городской округ (Сосновоборский), но в нем есть сельхозпроизводство.

Здесь и на рис. 2, в табл. 3–7 составлено по: База данных показателей муниципальных образований / Росстат. URL: <https://rosstat.gov.ru/storage/mediabank/munst.htm>; Официальный сайт Территориального органа Федеральной службы государственной статистики по Вологодской области. URL: <https://35.rosstat.gov.ru>; Официальный сайт Территориального органа Федеральной службы государственной статистики по г. Санкт-Петербургу и Ленинградской области. URL: <https://78.rosstat.gov.ru>

За 2000–2023 гг. объемы производства продукции сельского хозяйства заметно сократились в сопоставимых ценах во всех рассматриваемых муниципалитетах (в Бабаевском округе – в 5,6 раза, в Вытегорском районе – в 3,9 раза, в Чагодощенском округе – в 1,1 раза; в Подпорожском районе – в 2,2 раза, в Тихвинском районе – в 1,3 раза), за исключением Бокситогорского района (здесь наблюдался рост в 2,1 раза). За 2010–2023 гг. рост значений данного показателя наблюдался в Чагодощенском округе (в 1,8 раза, в среднем по Вологодской области – в 1,2 раза) и Бокситогорском районе (в 1,5 раза, в среднем по Ленинградской области – в 1,1 раза). Существенный опережающий рост объемов сельхозпроизводства в Чагодощенском округе и Бокситогорском районе обусловлен в основном эффектом низкой базы: среднедушевые значения показателей на этих территориях достаточно низкие и поэтому их ощутимый рост обеспечивается реализацией, как правило, лишь одного крупного инвестиционного проекта в данной отрасли (например,

в Чагодощенском округе в период 2010–2023 гг. на ООО «Заря» был создан современный молочно-товарный комплекс с использованием новейших технологий в молочно-мясном скотоводстве).

Таким образом, соседние муниципалитеты Вологодской и Ленинградской областей характеризуются достаточно низким уровнем развития сельского хозяйства, а специализацией их экономики являются виды деятельности, связанные с промышленным производством, сферой транспортировки и хранения.

Среди анализируемых шести муниципальных районов сельское хозяйство наиболее развито в Чагодощенском округе и Тихвинском районе, на которые в 2023 году приходилось по 2–3% от общеобластных объемов посевных площадей, поголовья коров и производства молока в хозяйствах всех категорий; на каждый из остальных четырех районов приходилось менее 0,5% (рис. 2). В связи с этим дальнейший анализ ограничим двумя муниципалитетами (Чагодощенский округ и Тихвинский район).

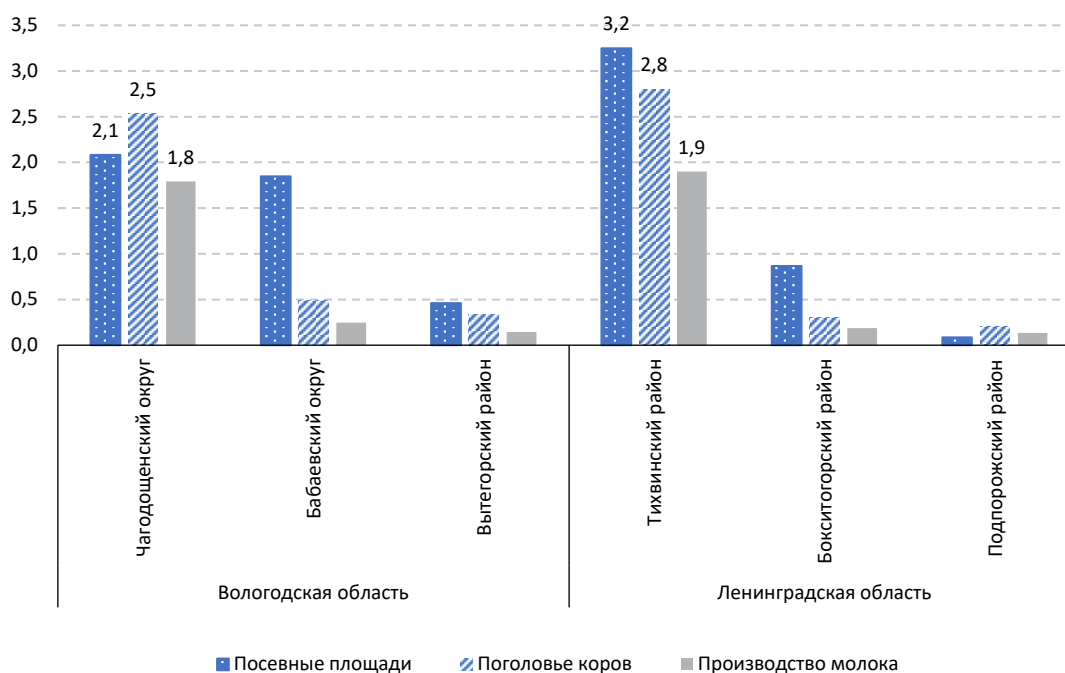


Рис. 2. Доля отдельных муниципальных образований Вологодской и Ленинградской областей в общеобластных объемах посевных площадей, поголовья коров и производства молока в 2023 году (в хозяйствах всех категорий), %

Чагодощенский округ Вологодской области и Тихвинский район Ленинградской области имеют схожую специализацию в сельском хозяйстве – молочное (молочно-мясное) скотоводство и заметно опережают остальные четыре соседних района Вологодской и Ленинградской областей по объемам производства молока.

В рассматриваемых муниципальных образованиях ниже доля производства продукции в сельскохозяйственных организациях в общем объеме производства сельхозпродукции (табл. 3). Вместе с тем за период 2010–2023 гг. в Чагодощенском округе на 19% выросла доля производства продукции в сельхозорганизациях (что также обусловлено реализацией крупных проектов в 1–2 сельхозорганизациях округа), в Тихвинском районе – сократилась на 7% (что связано

с отсутствием реализации крупных проектов в исследуемый период).

В связи со сложившейся специализацией отрасли сельского хозяйства в структуре посевных площадей в Чагодощенском округе и Тихвинском районе преобладают кормовые культуры (в 2023 году – 89,2 и 94,8% соответственно всех посевных площадей); доля площадей зерновых и зернобобовых культур составляла 9,2 и 0,0% соответственно, картофеля – 1,3 и 4,1% соответственно, овощей открытого грунта – 0,3 и 1,1% соответственно.

За период 2010–2023 гг. посевные площади уменьшились в Чагодощенском округе на 8% при среднеобластном сокращении на 26% (табл. 4), в Тихвинском районе – на 26% при среднеобластном сокращении на 9%.

Таблица 3. Структура производства продукции сельского хозяйства по видам хозяйств, % к итогу

Территория	Вид хозяйства	2010 год	2015 год	2022 год	2023 год	2023 год к 2010 году, п. п.
Чагодощенский округ	Сельскохозяйственные организации	64,3	76,3	86,1	83,2	+18,8
	Хозяйства населения	34,8	22,3	13,8	16,4	-18,4
	Крестьянские (фермерские) хозяйства и ИП	0,9	1,4	0,1	0,4	-0,4
В среднем по Вологодской области	Сельскохозяйственные организации	70,4	74,6	79,5	80,2	+9,8
	Хозяйства населения	27,1	21,4	16,1	16,0	-11,0
	Крестьянские (фермерские) хозяйства и ИП	2,6	4,0	4,4	3,7	+1,2
Тихвинский муниципальный район	Сельскохозяйственные организации	59,0	37,8	59,4	52,2	-6,8
	Хозяйства населения	41,0	52,9	38,2	46,4	+5,4
	Крестьянские (фермерские) хозяйства и ИП	0,1	9,4	2,4	1,4	+1,3
В среднем по Ленинградской области	Сельскохозяйственные организации	73,5	74,9	84,0	80,5	+7,0
	Хозяйства населения	24,7	21,8	12,9	16,9	-7,8
	Крестьянские (фермерские) хозяйства и ИП	1,7	3,3	3,2	2,6	+0,9

Таблица 4. Посевные площади сельскохозяйственных культур в хозяйствах всех категорий Вологодской и Ленинградской областей, тыс. га

Территория	2000 год	2010 год	2021 год	2022 год	2023 год	2023 год к 2000 году, %	2023 год к 2000 году, %
Чагодощенский округ	10,2	7,6	8,1	6,2	6,9	68,3	91,5
Всего по Вологодской области	686,1	448,4	343,8	324,7	333,5	48,6	74,4
Тихвинский район	-	9,9	7,3	7,4	7,3	-	73,6
Всего по Ленинградской области	-	247,2	224,4	221,9	225,2	-	91,1

Рассматриваемые муниципалитеты заметно отстают от среднеобластных значений по показателю урожайности сельхозкультур. Так, в 2023 году урожайность картофеля в Тихвинском районе составила 162 ц/га при среднеобластном значении 189 ц/га. Урожайность зерновых и зернобобовых культур в Чагодощенском округе в 2023 году составила 13,7 ц/га при среднеобластном значении 23,4 ц/га; урожайность картофеля – 150 ц/га соответственно при среднеобластном значении 202 ц/га.

В 2000–2023 гг. значительно сократилось поголовье коров в Тихвинском районе и Чагодощенском округе (на 51 и 23% соответственно; табл. 5). За этот период в Тихвинском районе соответственно снизил-

ся и объем производства молока (на 6%), а в Чагодощенском округе – вырос на 34%. При этом годовой надой молока на 1 корову в 2023 году в Тихвинском районе составил 6694 кг (в среднем по Ленинградской области – 10342 кг), в Чагодощенском округе – 5760 кг (в среднем по Вологодской области – 8859 кг). В обоих муниципалитетах за данный период также снизилось поголовье свиней и производство мяса (скота и птицы на убой): в Чагодощенском округе – на 95 и 60% соответственно, в Тихвинском районе – на 82 и 70% соответственно (данный факт обусловлен специализацией сельского хозяйства данных территорий преимущественно только на молочном, а не мясном животноводстве).

Таблица 5. Отдельные показатели развития животноводства в рассматриваемых муниципалитетах Вологодской и Ленинградской областей

Показатель	Территория	2000 год	2010 год	2021 год	2022 год	2023 год	2023 год к 2000 году, %	2023 год к 2010 году, %
Поголовье коров, тыс. голов	Чагодощенский округ	2,5	1,5	2,5	2,1	1,9	76,8	128,9
	Всего по Вологодской области	150,4	90,9	75,4	75,0	75,4	50,1	83,0
	Тихвинский район	4,2	3,1	2,0	2,1	2,1	49,2	65,7
	Всего по Ленинградской области	118,2	82,5	72,9	73,7	73,6	62,2	89,2
Поголовье свиней, тыс. голов	Чагодощенский округ	2,1	0,7	0,1	0,1	0,1	4,8	14,9
	Всего по Вологодской области	187,9	142,7	48,3	44,7	43,6	23,2	30,5
	Тихвинский район	1,2	0,4	0,2	0,2	0,2	17,9	62,9
	Всего по Ленинградской области	127,0	180,4	181,1	169,0	176,8	139,2	98,0
Производство молока, тыс. т	Чагодощенский округ	8,6	6,6	12,3	11,7	11,5	133,6	174,0
	Всего по Вологодской области	494,9	443,0	588,8	607,5	640,2	129,4	144,5
	Тихвинский район	14,3	15,1	11,8	12,8	13,4	93,8	89,0
	Всего по Ленинградской области	608,7	541,1	642,3	663,4	698,7	114,8	129,1
Производство мяса (скот и птица на убой), т	Чагодощенский округ	0,8	0,4	0,4	0,4	0,3	39,6	79,6
	Всего по Вологодской области	84,6	77,0	49,3	48,0	49,3	58,3	64,0
	Тихвинский район	1,8	0,7	0,6	0,5	0,5	29,9	76,4
	Всего по Ленинградской области	104,4	230,6	363,7	362,7	376,1	360,4	163,1

Таблица 6. Показатели наличия сельскохозяйственной техники

Показатель	Территория	2010 год	2012 год	2015 год	2022 год	2023 год	2023 год к 2010 году, %
Количество тракторов, шт.	Чагодощенский округ	79	74	55	65	66	83,5
	Тихвинский район	121	120	65	41	47	38,8
Количество кормоуборочных комбайнов, шт.	Чагодощенский округ	12	11	11	11	11	91,7
	Тихвинский район	20	23	-	9	9	45,0

Также отметим, что падение поголовья коров и объема производства молока происходило одновременно с заметным сокращением количества тракторов и кормоуборочных комбайнов (от 8 до 61%; табл. 6), что, с одной стороны, может свидетельствовать о снижении фондовооруженности отрасли, с другой стороны – о применении более высокопроизводительной техники. В Чагодощенском районе количество кормоуборочных комбайнов за исследуемый период сократилось на 1 штуку.

Обобщенными индикаторами, свидетельствующими об эффективности функционирования сферы сельского хозяйства в регионе и муниципалитетах, позволяющими проводить межтерриториальные (межрегиональные и межмуниципальные) сравнения, могут быть следующие показатели:

– «производство молока в расчете на 1 га посевной площади, т» (данный показатель в целом соответствует предложенному А.И. Костяевым показателю для расчета территориальной дифференциации сельхозпроизводства – «производство товарной продукции в расчете на единицу площади угодий»);

– «производство молока в расчете на 1 кв. км территории, т»;

– «производство продукции сельского хозяйства в расчете на 1 га территории (в сопоставимых ценах), тыс. руб.»;

– «рентабельность продаж в отрасли сельского хозяйства, %».

Результаты расчета этих показателей (табл. 7) свидетельствуют о том, что по ним анализируемые муниципалитеты Вологодской и Ленинградской областей в основном отстают от среднерегиональных показателей эффективности (за исключени-

ем Чагодощенского округа по объему производства молока в расчете на 1 кв. км территории). Чагодощенский округ опережает Тихвинский район по производству молока в расчете на 1 кв. км территории (в 2023 году 4,75 т против 1,91 т), по производству продукции сельского хозяйства в расчете на 1 га территории (в 2023 году 2,51 тыс. руб. против 1,73 тыс. руб.).

Особо отметим, что рентабельность продаж в отрасли сельского хозяйства рассматриваемых муниципалитетов (они достаточно удалены от крупных и крупнейших городов региона) в основном отрицательная (-0,2 и -0,9% в 2023 году), в то время как в муниципалитетах, непосредственно прилегающих к крупным и крупнейшим городам (Санкт-Петербург, Вологда, Череповец), фиксируется положительная рентабельность (от 2,0% в Череповецком районе до 11,5% в Вологодском округе Вологодской области; от 0,6% в Ломоносовском районе до 36,1% в Тосненском районе Ленинградской области). Данные факты свидетельствуют о том, что эффективность развития сельского хозяйства в муниципалитетах регионов во многом определяется их расположением относительно крупных рынков сбыта сельхозпродукции (чем выше близость к рынкам сбыта, тем больше эффективность отрасли).

Важным фактором развития сельского хозяйства в регионах России является также государственная и муниципальная поддержка отрасли, а именно ее объем и направленность (перечень реализуемых мер). Так, в Ленинградской области реализуется государственная программа «Развитие сельского хозяйства Ленинградской области» (утверждена Постановлением Правительства

Таблица 7. Показатели территориальных сравнений эффективности функционирования сферы сельского хозяйства в рассматриваемых муниципалитетах Вологодской и Ленинградской областей

Показатель	Территория	2000 год	2010 год	2021 год	2022 год	2023 год	2023 год к 2010 году, %
Производство молока в расчете на 1 га посевной площади, т	Чагодощенский округ	0,84	0,87	1,53	1,90	1,65	190,1
	В среднем по Вологодской области	0,72	0,99	1,71	1,87	1,92	194,3
	Тихвинский район	-	1,52	1,62	1,74	1,84	120,8
	В среднем по Ленинградской области	-	2,19	2,86	2,99	3,10	141,7
Производство молока в расчете на 1 кв. км территории, т	Чагодощенский округ	3,56	2,73	5,12	4,86	4,75	174,0
	В среднем по Вологодской области	3,49	3,13	4,15	4,29	4,52	144,5
	Тихвинский район	2,03	2,14	1,67	1,82	1,91	89,0
	В среднем по Ленинградской области	6,52	5,84	6,93	7,16	7,54	129,1
Производство продукции сельского хозяйства в расчете на 1 га территории (в сопоставимых ценах 2023 года), тыс. руб.	Чагодощенский округ	4,20	1,79	2,62	2,92	2,51	140,8
	В среднем по Вологодской области	4,55	3,01	3,18	3,32	3,37	112,0
	Тихвинский район	2,77	2,42	1,61	1,68	1,73	71,5
	В среднем по Ленинградской области	9,22	10,45	13,46	13,92	14,07	134,7
Рентабельность продаж в отрасли сельского хозяйства (без вспомогательной деятельности, оказания услуг), %	Чагодощенский округ	-	-	-31,3	-2,8	-0,9	-
	Тихвинский район	-	-	-11,5	1,9	-0,2	-
Примечание. Показатель рентабельности продаж в муниципалитетах Вологодской области, прилегающих к крупным городам (г. Вологда и г. Череповец), в 2023 году: Вологодский округ – 11,5%, Череповецкий район – 2,0%; в прилегающих муниципалитетах Ленинградской области в 2023 году: Всеволожский район – 16,3%, Гатчинский район – 15,4%, Кировский район – 14,4%, Ломоносовский район – 0,6%, Тосненский район – 36,1%.							

Ленинградской области от 29 декабря 2012 года № 463, в ред. от 07.04.2025) с объемом финансового обеспечения на 2024–2030 гг. 46,9 млрд руб., или в среднем 6,7 млрд руб. в год; в Вологодской области реализуется государственная программа «Развитие агропромышленного и рыбохозяйственного комплексов Вологодской области» (утверждена Постановлением Правительства Вологодской области от 26 августа 2019 года № 791, в ред. от 15.04.2025) с объемом финансового обеспечения на 2024–2030 гг. 23,5 млрд руб., или в среднем 3,4 млрд руб. в год.

В государственную программу Ленинградской области по развитию сельского хозяйства включены мероприятия, направленные на: 1) создание условий для роста объемов производства сельскохозяйственной продукции; 2) совершенствование механизмов государственной поддержки сельскохозяйственных товаропроизводителей в зависимости от складывающейся ситуации на товарном рынке; 3) стимулирование приобретения аналогов импортной техники и оборудования для АПК на отечественном рынке и на рынке дружественных стран; 4) стимулирование инвестиционной актив-

ности субъектов АПК в области региональной селекции и генетики с целью снижения зависимости от импортного семенного и племенного материала, в области модернизации рыбохозяйственного комплекса и развития региональной ресурсной базы (рыбопосадочного материала, кормов для рыб), в области создания инфраструктуры для хранения и сбыта, а также экспорта продукции АПК; 5) внедрение инновационных технологий, направленных на сохранение и повышение плодородия почв, увеличение урожайности, повышение производительности труда, снижение зависимости от влияния неблагоприятных природно-климатических условий; 6) предотвращение выбытия земель из сельскохозяйственного оборота и вовлечение в оборот не используемых сельскохозяйственных угодий; 7) стимулирование развития субъектов малого предпринимательства и нишевых отраслей в сфере АПК через реализацию мероприятий грантовой поддержки на создание и развитие хозяйств, сельскохозяйственной потребительской кооперации и сельского туризма; 8) информационную поддержку и цифровизацию АПК; 9) создание условий для сохранения эпизоотического благополучия региона.

Отметим, что возможности господдержки отрасли сельского хозяйства в Ленинградской области выше, чем в Вологодской области, однако ключевые параметры развития сельхозпроизводства в двух прилегающих муниципалитетах (Чагодощенский округ и Тихвинский район) в целом сопоставимы, что подчеркивает факт более высокой значимости таких факторов развития сельского хозяйства, как схожие природно-климатические условия и доступность рынков сбыта продукции.

Таким образом, исходя из проведенного анализа можно сделать выводы о том, что соседние муниципальные образования Вологодской и Ленинградской областей (Бабаевский, Чагодощенский муниципальные округа, Вытегорский муниципальный район; Бокситогорский, Подпорожский, Тихвинский муниципальные районы) не

специализируются на сельском хозяйстве, уровень его развития в этих территориях достаточно низкий. В двух из шести рассматриваемых муниципалитетов (Чагодощенский округ и Тихвинский район) сельское хозяйство представлено как самостоятельная отрасль экономики, но они все равно заметно отстают от муниципалитетов-лидеров своих областей по большинству параметров развития сельского хозяйства. Согласно данным Росстата, по итогам 2023 года Ленинградская область занимала 22 место среди регионов России по общему объему производства продукции сельского хозяйства, Вологодская область – 53 место. Следовательно, факторами развития сельского хозяйства граничащих муниципалитетов являются главным образом объективные (относительно неблагоприятные природно-климатические условия для развития высокоэффективного сельского хозяйства, устойчивая промышленная специализация территорий, удаленность от крупных рынков сбыта и переработки сельхозпродукции), а не субъективные факторы (разнообразие и объем мер государственной и муниципальной поддержки развития агропромышленного комплекса, применяемые технологии управления и т. д.).

Перспективы развития сельского хозяйства в рассматриваемых муниципалитетах

На основе анализа стратегических и программных документов развития рассматриваемых муниципальных районов Вологодской и Ленинградской областей, специализирующихся на молочно-мясном животноводстве, определены приоритетные направления и инструменты развития сельского хозяйства данных территорий на среднесрочную и долгосрочную перспективу.

Чагодощенский округ Вологодской области:

1) реализация инвестиционных проектов по углублению существующей агропромышленной (молочно-мясной) специализации (создание предприятия – племен-

ного репродуктора по разведению крупного рогатого скота мясного направления и развитию молочного животноводства, разведение КРС мясного направления, заготовка экологически чистых кормов);

2) реализация комплексных проектов в сфере сельского хозяйства и агротуризма (организация сельскохозяйственного производства с переработкой сельхозпродукции и создание базы водного туризма);

3) вовлечение в оборот неиспользуемых на территории района земель сельскохозяйственного назначения, в т. ч. находящихся в муниципальной собственности.

Тихвинский район Ленинградской области:

1) реализация инвестиционных проектов по углублению существующей специализации района в сфере сельского хозяйства (производство экологически чистых продуктов питания, кормопроизводство, развитие рыбного хозяйства; возобновление производства овощей закрытого грунта; строительство и модернизация инфраструктуры первичной переработки сельхозпродукции, современных овощехранилищ для повышения эффективности реализации сельхозпродукции на внешних рынках); создание новых и развитие существующих КФХ, реализация комплекса мер по поддержке малого бизнеса (в сфере производств по разведению рыбы, производства экологически чистой продукции, развития пчеловодства, сбора и переработки дикоросов), в т. ч. сельскохозяйственных кооперативов, что обеспечит рост занятости населения в сельской местности;

2) создание условий для диверсификации сферы туризма (развитие малого бизнеса в сельском, экологическом, водном, этнографическом и культурно-познавательном туризме и агротуризме; развитие предприятий придорожного сервиса и рекреационной инфраструктуры в сельских населенных пунктах района);

3) создание условий для расширения доступа местных сельхозтоваропроизводителей на рынки г. Санкт-Петербурга и Ленинградской области (мелкая розница, оптовые базы, рынки), в т. ч. путем поиска и развития нишевых рынков, проведения брендинга продукции местных производителей, включая товарный знак «Сделано в Ленинградской области».

Важным для обоих муниципалитетов также является максимальное использование возможностей участия в реализации государственной программы РФ «Комплексное развитие сельских территорий». Комплекс мероприятий по решению данной задачи рассмотрен, например, в монографии (Кожевников и др., 2021).

Таким образом, вклад проведенного исследования, основные результаты которого представлены в статье, в развитие теоретической науки заключается в выявлении специфических особенностей и факторов развития сельского хозяйства в граничащих муниципальных образованиях двух регионов (субъектов РФ); в развитие прикладной науки – в разработке конкретных предложений по развитию сельского хозяйства периферийных территорий региона.

ЛИТЕРАТУРА

- Анищенко А.Н. (2018). Территориальная дифференциация сельскохозяйственного производства: региональный аспект // АгроЗооТехника. Т. 1. № 4. DOI: 10.15838/alt.2018.1.4.6
- Анищенко А.Н., Усманов Д.И. (2021). Проблемы управления территориальной дифференциацией регионального сельскохозяйственного производства // Продовольственная политика и безопасность. Т. 8. № 3. С. 263–272. DOI: 10.18334/ppib.8.3.112710
- Ворошилов Н.В., Губанова Е.С. (2019). Внутрорегиональная социально-экономическая дифференциация: монография / под науч. рук. Е.С. Губановой. Вологда: ФГБУН ВолНЦ РАН. 211 с.
- Горбатовская О. (2017). Территориальная дифференциация сельскохозяйственного производства: сущность и особенности формирования // Аграрная экономика. № 3. С. 25–40.

- Горбатовская О.Н. (2019). Механизм совершенствования территориальной дифференциации сельскохозяйственного производства Республики Беларусь в условиях развития региональной интеграции / под ред. Н.В. Киреенко. Минск: Ин-т системных исследований в АПК НАН Беларуси. 223 с.
- Кожевников С.А., Ворошилов Н.В., Секушина И.А. (2021). Муниципальные образования региона: проблемы и пути саморазвития: монография / под общ. ред. Т.В. Усковой. Вологда: ВолНЦ РАН. 232 с.
- Костяев А.И. (2006). Территориальная дифференциация сельскохозяйственного производства: вопросы методологии и теории: монография. Санкт-Петербург: Изд-во СПбГУЭФ. 240 с.
- Костяев А.И., Никонова Г.Н. (2021). Развитие процессов территориальной дифференциации аграрного производства Нечерноземья и их современные тренды // Экономические и социальные перемены: факты, тенденции, прогноз. Т. 14. № 4. С. 150–168. DOI: 10.15838/esc.2021.4.76.9
- Макошев А.П. (2009). Вопросы территориальной организации горноживотноводческого хозяйства Алтая: монография. Горно-Алтайск: РИО ГАГУ. 323 с.
- Мищенко В.В., Мищенко И.В. (2011). Развитие внутрирегионального сельского пространства: методический аспект // Вопросы государственного и муниципального управления. № 4. С. 43–49.
- Наумов А.С., Рубанов И.Н., Аблязина Н.Х. (2021). Новые подходы к типологии сельских территорий России // Вестник Московского университета. Сер. 5: География. № 4. С. 12–24.
- Нефедова Т.Г. (2013). Десять актуальных вопросов о сельской России: ответы географа. Москва: Лепан. 456 с.
- Нефедова Т.Г. (2022). Пространственная дифференциация сельскохозяйственного производства в России в условиях природного и социального опустынивания // Известия Российской академии наук. Серия географическая. Т. 86. № 1. С. 69–81. DOI: <https://doi.org/10.31857/S2587556622010101>
- Петриков А.В. (2022). Региональная дифференциация сельского хозяйства в России и современная аграрная политика // Федерализм. Т. 27. № 3 (107). С. 89–108. DOI: <http://dx.doi.org/10.21686/2073-1051-2022-3-89-108>
- Семяшкин Г.М., Поздеев Д.В., Семяшкин Е.Г. (2015). Рациональное размещение сельскохозяйственного производства на территории региона // Экономические и социальные перемены: факты, тенденции, прогноз. № 2 (38). С. 173–186. DOI: 10.15838/esc/2015.2.38.11
- Таршилова Л.С. (2015). Территориальная дифференциация развития сельскохозяйственного производства региона // Международный журнал прикладных и фундаментальных исследований. № 4. С. 243–246.
- Фаринюк Ю.Т., Егорова Е.В. (2015). Типология регионов Нечерноземной зоны по уровню развития сельского хозяйства // Экономика, труд, управление в сельском хозяйстве. № 1 (22). С. 35–38.
- Karwat-Woźniak B. (2011). Regional differentiation in the socio-economic development conditions of the agriculture in Poland. *Economics and Sociology*, 4 (2), 11–25. Available at: http://www.economics-sociology.eu/files/E&S_4_2_guest.pdf
- Li Y.H., Westlund H., Liu Y.S. (2019). Why some rural areas decline while some others not: An overview of rural evolution in the world. *Journal of Rural Studies*, 68, 145–163.
- Meyfroidt P., Schierhorn F., Prishchepov A., Müller D., Kuemmerle T. (2016). Drivers, constraints and trade-offs associated with recultivating abandoned cropland in Russia, Ukraine, and Kazakhstan. *Global Environ. Change*, 37, 1–15. DOI: <https://doi.org/10.1016/j.gloenvcha.2016.01.003>
- Torre A., Wallet F. (2016). *Regional Development in Rural Areas. Analytical Tools and Public Policies*. Springer.
- Wegren S.K. (2014). Rural inequality in post-Soviet Russia. *Problems of Post-Communism*, 61 (1), 52–64. DOI: <https://doi.org/10.2753/PPC1075-8216610104>

ИНФОРМАЦИЯ ОБ АВТОРЕ

Николай Владимирович Ворошилов – кандидат экономических наук, старший научный сотрудник, Вологодский научный центр Российской академии наук (Российская Федерация, 160014, г. Вологда, ул. Горького, д. 56а; e-mail: niks789@yandex.ru)

Voroshilov N.V.

TERRITORIAL SPECIFICS OF AGRICULTURAL DEVELOPMENT: COMPARATIVE ANALYSIS OF NEIGHBORING MUNICIPALITIES OF THE VOLOGDA AND LENINGRAD REGIONS

The aim of the research is to identify trends, features and key factors concerning agricultural development of neighboring municipalities of the Vologda Region (Vytegorsky Municipal District, Babaevsky and Chagodoshchensky municipal okrugs) and the Leningrad Region (Boksitogorsky, Podporozhsky, Tikhvinsky districts). Our paper is particularly relevant in the context of studying the territorial differentiation of agricultural production in the region (the municipalities under consideration are peripheral territories of the corresponding constituent entities of the Russian Federation). To achieve the set goal, we used economic, statistical and comparative analysis, methods of analysis, synthesis, generalization, and monographic method. We determined that currently among the six analyzed municipalities only in two (Chagodoshchensky Okrug and Tikhvinsky District) agriculture plays a significant role in the economy of the territory. At the same time, both municipalities have decreased crop areas (by 8% in Chagodoshchensky Okrug and 26% in Tikhvinsky District over 2010–2023), the number of cows (by 23 and 50% respectively over 2000–2023) and pigs (by 95 and 82% over 2000–2023), and significantly reduced meat production (by 60 and 70% over 2000–2023); however, Chagodoshchensky Okrug experienced a 34% increase in milk production over 2000–2023. We proposed a number of special indicators for generalized assessment of inter-territorial (inter-regional, inter-municipal) comparisons of the efficiency of functioning of the sphere of agriculture in municipalities. Basically, the analyzed municipalities lag behind the regional average in terms of efficiency indicators; Chagodoshchensky Okrug is ahead of Tikhvinsky District in terms of milk production per 1 square kilometer of the municipality's territory (in 2023 4.75 tons vs. 1.91 tons), in terms of agricultural production per 1 hectare of territory (in 2023 2.51 thousand rubles vs 1.73 thousand rubles); profitability of sales in the agricultural sector of these municipalities is mostly negative. The research results can be used in the practical activities of public authorities of the RF constituent entities and municipalities in the justification of priorities and tools for managing the development of agriculture in the peripheral territories of the region.

Agriculture, territorial differentiation, socio-economic development, municipalities, Vologda Region, Leningrad Region.

REFERENCES

- Anishchenko A.N. (2018). Territorial differentiation of agricultural production: Regional aspect. *AgroZooTekhnika=Agricultural and Livestock Technology*, 1(4). DOI: 10.15838/alt.2018.1.4.6 (in Russian).
- Anishchenko A.N., Usmanov D.I. (2021). Problems of management of territorial differentiation of regional agricultural production. *Prodovol'stvennaya politika i bezopasnost'*, 8(3), 263–272. DOI: 10.18334/ppib.8.3.112710 (in Russian).
- Farinyuk Yu.T., Egorova E.V. (2015). Typology of regions of the Non-Black Earth Zone by level of agricultural development. *Ekonomika, trud, upravlenie v sel'skom khozyaistve*, 1(22), 35–38 (in Russian).

- Gorbatovskaya O. (2017). Territorial differentiation of agricultural production: The nature and features of formation. *Agrarnaya ekonomika=Agrarian Economics*, 3, 25–40 (in Russian).
- Gorbatovskaya O.N. (2019). *Mekhanizmsovershenstvovaniyaterritorial'noidifferentsiatsiisel'skokhozyaistvennogo proizvodstva Respubliki Belarus' v usloviyakh razvitiya regional'noi integratsii* [Mechanism of Improvement of Territorial Differentiation of Agricultural Production of the Republic of Belarus in the Conditions of Regional Integration Development]. Minsk: In-t sistemnykh issledovaniy v APK NAN Belarusi.
- Karwat-Woźniak B. (2011). Regional differentiation in the socio-economic development conditions of the agriculture in Poland. *Economics and Sociology*, 4(2), 11–25. Available at: http://www.economics-sociology.eu/files/E&S_4_2_guest.pdf
- Kostyaev A.I. (2006). *Territorial'naya differentsiatsiya sel'skokhozyaistvennogo proizvodstva: voprosy metodologii i teorii: monografiya* [Territorial Differentiation of Agricultural Production: Issues of Methodology and Theory: Monograph]. Saint Petersburg: Izd-vo SPbGUEF.
- Kostyaev A.I., Nikonova G.N. (2021). Developing territorial differentiation processes of agricultural production in the Non-Black Earth Region and their current trends. *Ekonomicheskie i sotsial'nye peremeny: fakty, tendentsii, prognoz=Economic and Social Changes: Facts, Trends, Forecast*, 14(4), 150–168. DOI: 10.15838/esc.2021.4.76.9 (in Russian).
- Kozhevnikov S.A., Voroshilov N.V., Sekushina I.A. (2021). *Munitsipal'nye obrazovaniya regiona: problemy i puti samorazvitiya: monografiya* [Regional Municipalities: Problems and Ways of Self-Development: Monograph]. Vologda: VolNTs RAN.
- Li Y.H., Westlund H., Liu Y.S. (2019). Why some rural areas decline while some others not: An overview of rural evolution in the world. *Journal of Rural Studies*, 68, 145–163.
- Makoshev A.P. (2009). *Voprosy territorial'noi organizatsii gornozhivotnovodcheskogo khozyaistva Altaya: monografiya* [Issues of Territorial Organization of Altai Mining and Livestock Farming: Monograph]. Gorno-Altaysk: RIO GAGU.
- Meyfroidt P., Schierhorn F., Prishchepov A., Müller D., Kuemmerle T. (2016). Drivers, constraints and trade-offs associated with recultivating abandoned cropland in Russia, Ukraine, and Kazakhstan. *Global Environ. Change*, 37, 1–15. DOI: <https://doi.org/10.1016/j.gloenvcha.2016.01.003>
- Mishchenko V.V., Mishchenko I.V. (2011). Development of intra-regional rural space: methodological aspect. *Voprosy gosudarstvennogo i munitsipal'nogo upravleniya*, 4, 43–49 (in Russian).
- Naumov A.S., Rubanov I.N., Ablyazina N.Kh. (2021). New approaches to the typology of rural territories of Russia. *Vestnik Moskovskogo universiteta. Ser. 5: Geografiya=Lomonosov Geography Journal*, 4, 12–24 (in Russian).
- Nefedova T.G. (2013). *Desyat' aktual'nykh voprosov o sel'skoi Rossii: otvety geografa* [Ten Topical Questions about Rural Russia: Answers from a Geographer]. Moscow: Lenand.
- Nefedova T.G. (2022). Spatial differentiation of agricultural production in Russia in conditions of natural and social desertification. *Izvestiya Rossiiskoi akademii nauk. Seriya geograficheskaya*, 86(1), 69–81. DOI: <https://doi.org/10.31857/S2587556622010101> (in Russian).
- Petrikov A.V. (2022). Regional differentiation of agriculture in Russia and modern agrarian policy. *Federalizm=Federalism*, 27, 3(107), 89–108. DOI: <http://dx.doi.org/10.21686/2073-1051-2022-3-89-108> (in Russian).
- Semyashkin G.M., Pozdeev D.V., Semyashkin E.G. (2015). Rational allocation of agricultural production in region. *Ekonomicheskie i sotsial'nye peremeny: fakty, tendentsii, prognoz=Economic and Social Changes: Facts, Trends, Forecast*, 2(38), 173–186. DOI: 10.15838/esc/2015.2.38.11 (in Russian).
- Tarshilova L.S. (2015). Territorial differentiation of development of agricultural production of the region. *Mezhdunarodnyi zhurnal prikladnykh i fundamental'nykh issledovaniy=International Journal of Applied and Fundamental Research*, 4, 243–246 (in Russian).

- Torre A., Wallet F. (2016). *Regional Development in Rural Areas. Analytical Tools and Public Policies*. Springer.
- Voroshilov N.V., Gubanova E.S. (2019). *Vnutriregional'naya sotsial'no-ekonomicheskaya differentsiatsiya: monografiya* [Intra-Regional Socio-Economic Differentiation: Monograph]. Vologda: FGBUN VolNTs RAN.
- Wegren S.K. (2014). Rural inequality in post-Soviet Russia. *Problems of Post-Communism*, 61(1), 52–64. DOI: <https://doi.org/10.2753/PPC1075-8216610104>

INFORMATION ABOUT THE AUTHOR

Nikolai V. Voroshilov – Candidate of Sciences (Economics), Senior Researcher, Vologda Research Center, Russian Academy of Sciences (56A, Gorky Street, Vologda, 160014, Russian Federation; e-mail: niks789@yandex.ru)