

МОНИТОРИНГ ПЕРЕМЕН: ОСНОВНЫЕ ТЕНДЕНЦИИ

МОНИТОРИНГ ЭКОНОМИКИ: НОЯБРЬ 2023 ГОДА

DOI: 10.15838/ptd.2024.1.129.10 • УДК 330.342(470.12) • ББК 65.050.22(2Рос-4Вол)

ФГБУН «Вологодский научный центр РАН» продолжает знакомить читателей с материалами о состоянии и тенденциях развития экономики России и СЗФО

БЛАГОДАРНОСТЬ

Материалы подготовлены в соответствии с государственным заданием для ФГБУН ВолНИЦ РАН по теме НИР № FMGZ-2022-0012 «Факторы и методы устойчивого социально-экономического развития территориальных систем в изменяющихся условиях внешней и внутренней среды».

Согласно данным Росстата, российская экономика в III квартале 2023 года продемонстрировала увеличение ВВП на 5,5% (годом ранее отмечалось снижение на 3,5%; *рис. 1*). Минэкономразвития оценило прирост ВВП в январе – ноябре 2023 года¹ в 3,3%.

📈 Динамика индекса деловой активности в промышленности страны отражает струк-

турные изменения в экономике России: в декабре 2023 года предпринимательская уверенность в обрабатывающей промышленности оказалась выше, чем в декабре 2021 года, тогда как в добывающей отмечено снижение этого показателя (*рис. 2*). При этом в обеих отраслях зафиксированы позитивные ожидания общего спроса на продукцию в течение трех месяцев.

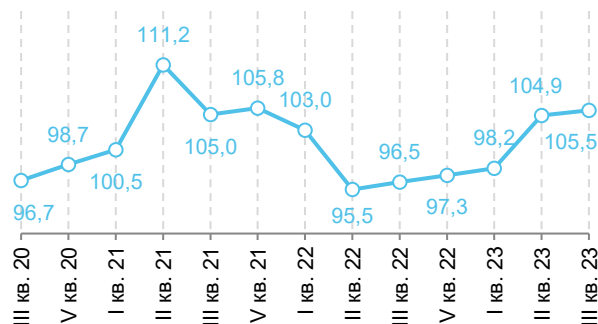


Рис. 1. Динамика производства валового внутреннего продукта, % к предыдущему году

Для цитирования: Сидоров М.А. (2024). Мониторинг экономики: ноябрь 2023 года // Проблемы развития территории. Т. 28. № 1. С. 147–159. DOI: 10.15838/ptd.2024.1.129.10

For citation: Sidorov M.A. (2024). Monitoring of the economy in November 2023. *Problems of Territory's Development*, 28 (1), 147–159. DOI: 10.15838/ptd.2024.1.129.10

¹ Здесь и далее по тексту (если не оговорено иное) январь – ноябрь 2023 года сопоставляется с январем – ноябрем 2022 года.

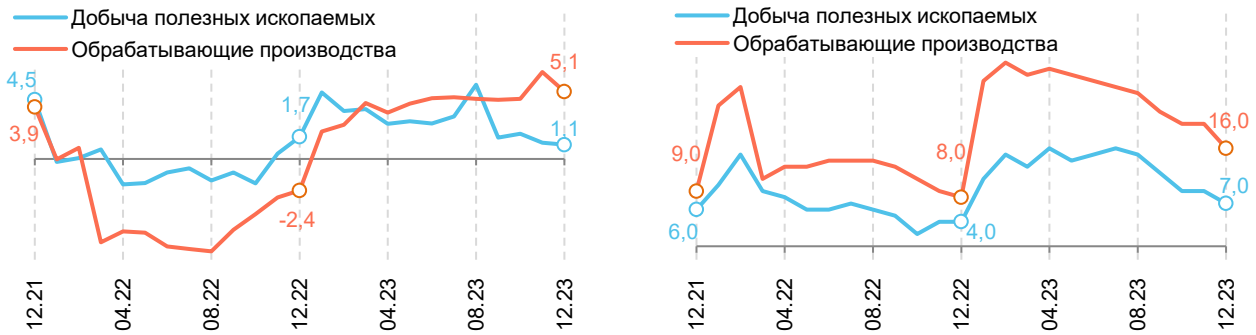


Рис. 2. Индекс предпринимательской уверенности (слева) и ожидаемое изменение общего спроса на продукцию в течение трех месяцев (справа), %



Рис. 3. Прирост выпуска товаров и услуг по базовым видам экономической деятельности* в январе – ноябре 2023 года по федеральным округам и регионам СЗФО, % к январю – ноябрю 2022 года
 * В состав базовых видов экономической деятельности входят растениеводство, животноводство, охота и предоставление услуг в этих областях; добыча полезных ископаемых; обрабатывающие производства; обеспечение электрической энергией, газом и паром, кондиционирование воздуха; водоотведение, организация сбора и утилизации отходов, деятельность по ликвидации загрязнений; строительство; торговля оптовая, кроме торговли автотранспортными средствами и мотоциклами; торговля розничная, кроме торговли автотранспортными средствами и мотоциклами; транспорт.

Примечание: в скобках указано изменение показателя в январе – ноябре 2022 года, % к январю – ноябрю 2021 года.

1. Производство валового продукта

По результатам января – ноября 2023 года в СЗФО возобновился прирост выпуска товаров и услуг по базовым видам экономической деятельности (на 0,2%, годом ранее спад составил 5,8%; рис. 3). В целом по стране этот показатель увеличился на 4,8%. Преодоление спада экономики СЗФО произошло благодаря улучшению динамики в большинстве регионов округа, за исключением специализирующихся на добыче энерго-сырьевых полезных ископаемых Мурманской области и Республики Коми – выпуск их экономики сократился на 10,4 и 4,6% после спада на 3,9 и 1,2% соответственно.

📈 **Промышленность** РФ ускорила прирост выпуска (до 3,6%, годом ранее увеличение составило 0,9%; табл. 1), что обусловле-

но успехами обрабатывающей индустрии, индекс выпуска которой составил 107,5%. В СЗФО также отмечено увеличение производства промышленной продукции, в частности выпуска обрабатывающей индустрии (на 3,7 и 6,6% соответственно). Локомотивами положительной динамики производства отрасли в макрорегионе стали Санкт-Петербург и Ленинградская область – их индекс обрабатывающей промышленности составил 111,3 и 110,2% соответственно. В то же время в Мурманской и Калининградской областях значение этого показателя снизилось на 12,6 и 7,7% соответственно.

📉 Добыча полезных ископаемых в целом по стране сократилась на 1,1%. В СЗФО выпуск этой отрасли снизился в большей степени – на 3,6% (что стало худшим показате-

Таблица 1. Динамика промышленного производства*, % к соответствующему периоду предыдущего года

	11 мес. 2022 г.	3 мес. 2023 г.	6 мес. 2023 г.	9 мес. 2023 г.	11 мес. 2023 г.	р**
Промышленное производство						
РФ	100,9	98,8	102,2	103,3	103,6	-
СЗФО	101,7	98,7	101,8	103,1	103,7	6
СПб	107,0	104,3	107,5	110,4	109,6	22
Пск	100,3	103,5	107,2	108,3	109,3	27
Лен	98,4	100,6	105,4	107,1	107,4	34
Вол	96,5	96,4	103,8	104,2	104,7	47
Арх	101,1	99,2	101,3	98,4	101,9	60
Нов	92,9	92,1	99,7	100,7	100,5	65
Кар	93,6	97,6	97,8	98,1	99,0	68
Ком	105,2	98,2	98,3	97,9	98,7	71
НАО	113,1	95,6	93,7	93,1	93,2	82
Клн	81,2	81,2	86,9	91,5	92,3	84
Мур	97,2	86,7	89,8	91,9	91,5	85
Добыча полезных ископаемых						
РФ	101,6	96,7	98,7	98,8	98,9	-
СЗФО	105,6	97,0	97,0	95,9	96,4	8
Лен	97,0	110,5	113,0	111,9	112,2	6
Нов	98,4	116,5	110,9	105,5	105,9	16
Арх	108,7	85,1	103,4	98,8	102,4	23
Кар	95,2	98,9	101,0	100,8	100,9	31
Ком	108,7	99,5	99,0	97,5	98,0	42
Мур	90,0	95,8	98,5	97,5	97,8	43
Пск	97,4	84,8	99,4	95,3	95,2	51
Вол	106,3	93,8	96,6	93,1	94,7	57
Клн	85,2	100,5	91,8	93,1	94,1	61
НАО	113,2	95,5	93,6	93,0	93,1	63
СПб	41,7	55,5	68,2	65,4	68,8	81
Обрабатывающие производства						
РФ	100,7	100,5	105,5	107,1	107,5	-
СЗФО	101,4	99,0	104,1	106,3	106,6	4
СПб	109,1	105,3	109,2	112,4	111,3	26
Лен	99,0	100,5	108,1	109,5	110,2	31
Пск	103,0	105,5	104,9	105,7	106,5	49
Вол	95,7	95,5	103,9	104,1	104,6	54
НАО	107,0	87,2	93,6	101,6	103,9	58
Арх	100,4	101,5	101,1	98,1	102,0	62
Ком	95,6	93,9	96,2	99,8	101,8	63
Нов	92,0	89,1	99,6	101,4	101,4	65
Кар	91,8	97,0	95,8	96,2	97,1	72
Клн	80,3	79,9	86,8	91,7	92,3	78
Мур	99,8	80,2	84,8	88,6	87,4	82

* Условные обозначения (здесь и далее): Вол – Вологодская область, Кар – Республика Карелия, Ком – Республика Коми, НАО – Ненецкий автономный округ, Арх – Архангельская область кроме Ненецкого автономного округа, Клн – Калининградская область, Лен – Ленинградская область, Мур – Мурманская область, Нов – Новгородская область, Пск – Псковская область, СПб – Санкт-Петербург.

** Здесь и далее показан ранг соответствующего региона среди субъектов Федерации по динамике показателя в январе – ноябре 2023 года (если не оговорено иное), без учета статистической информации по Донецкой Народной Республике (ДНР), Луганской Народной Республике (ЛНР), Запорожской и Херсонской областям.

лем среди остальных федеральных округов). Спад добычи полезных ископаемых отмечен в большинстве субъектов округа, в частности в Санкт-Петербурге снижение составило 31,2%, в Ненецком автономном округе, Калининградской и Вологодской областях – 6,9; 5,9 и 5,3% соответственно. Положительным явлением для значения показателя по СЗФО стало увеличение добычи полезных ископаемых в Ленинградской, Новгородской и Архангельской областях (на 12,2; 5,9 и 2,4% соответственно).

❗ Негативная динамика производства продукции добывающей промышленности СЗФО во многом обусловлена сокращением поставок на внешние рынки ключевых товаров этой отрасли. Так, по данным таможенной службы, в январе – ноябре 2023 года общий экспорт минеральных продуктов в целом по стране сократился на 34,1%. Отсутствие данных по добыче нефти и газа² несколько усложняет понимание ситуации в отрасли, однако по суммарному индексу добычи (доля нефти и газа в общем объеме добычи СЗФО составляет порядка 60%) можно предположить, что динамика их производства была негативной. Помимо этого, отмечено сокращение добычи угля и металлических руд (на 21,3 и 4% соответственно; *рис. 4*).

Обрабатывающая промышленность СЗФО продемонстрировала рост производства продукции в большинстве отраслей.

👍 Отрасли **сектора обрабатывающей промышленности промежуточного спроса** СЗФО продемонстрировали улучшение динамики выпуска. В частности, химическая промышленность увеличила производство продукции на 12,3%, деревообрабатывающая промышленность – на 3,7%. Отметим, что лесопромышленная отрасль оказалась в числе наиболее пострадавших от введенных санкций. По оценке генерального директора Группы компаний УЛК В. Буторина, «если не предпринимать никаких дополнительных шагов для поддержки лесоперерабатываю-

² Росстат перестал публиковать данные по добыче нефти. URL: <https://www.rbc.ru/economics/26/04/2023/64492a769a794789b8b0feec><https://www.rbc.ru/economics/26/04/2023/64492a769a794789b8b0feec> (дата обращения 19.09.2023).



Рис. 4. Прирост объемов промышленного производства СЗФО в январе – ноябре 2023 года, % к январю – ноябрю 2022 года

щей отрасли, то заготовка, производство пиломатериалов и пеллет в 2024 году сократятся до 50% по сравнению с уровнем 2021 года, особенно в центральной части страны³.

При этом значение показателя в металлургии снизилось на 2,5%.

Резидент Арктической зоны РФ запустил в Северодвинске Архангельской области первый в Северо-Западном федеральном округе завод по переработке машинного масла в базовые масла. За месяц линия позволяет превратить до 1 тыс. т отработанного машинного масла в базовые масла – основу для выпуска новых промышленных масел. Например, в трансформаторных маслах дистиллят составляет 90%. Объем инвестиций в проект составил более 170 млн руб.⁴

Выпуск отраслей **сектора обрабатывающей промышленности конечного спроса** СЗФО показал высокие темпы роста. Существенно увеличилось производство продукции легкой промышленности: одежды – на 26,4%, кожи и изделий из кожи – на 22,3%. Производство лекарственных средств и материалов повысилось на 22,1%. Также увеличился выпуск мебели и прочих готовых изделий (на 30,7 и 28,1% соответственно).

Динамика производства в ряде отраслей **сектора обрабатывающей промышленности инвестиционного спроса** СЗФО отражает возросший спрос на отечественную продукцию машиностроения, в частности, компьютеров, электронных и оптических изделий, машин и оборудования, а также электрооборудования было выпущено больше на 37,9; 17,7 и 12,8% соответственно.

³ Владимир Буторин: «Стабилизация работы лесного комплекса возможна только при поддержке государства». URL: <https://rsever.ru/chitajte/vladimir-butorin-stabilizacziya-raboty-lesnogo-kompleksa-vozmozhna-tolko-pri-podderzhke-gosudarstva> (дата обращения 19.01.2024).

⁴ В Северодвинске запустили первый в СЗФО завод по переработке машинных масел. URL: <https://tass.ru/ekonomika/19056103> (дата обращения 19.01.2024).

❖ При этом выпуск автотранспортных средств, прицепов и полуприцепов составил лишь 36% от уровня января – ноября 2022 года.

Компания «Силловые машины» ввела в эксплуатацию уникальное высокотехнологичное производство литых лопаток, где впервые в России внедрена критически важная технология создания наиболее сложных деталей газовых турбин – отливок лопаток горячего тракта. В производство площадью более 6 тыс. кв. метров инвестировано свыше 6 млрд руб., из которых 2,4 млрд руб. в форме двух льготных займов предоставил федеральный Фонд развития промышленности. Мощности нового производства рассчитаны на изготовление 16 комплектов литых лопаток газовых турбин большой мощности в год с возможностью увеличения до 24 комплектов. Это обеспечит необходимый объем лопаток для собственного производства «Силловых машин», а также для сервиса газовых турбин, в том числе стороннего производства⁵.

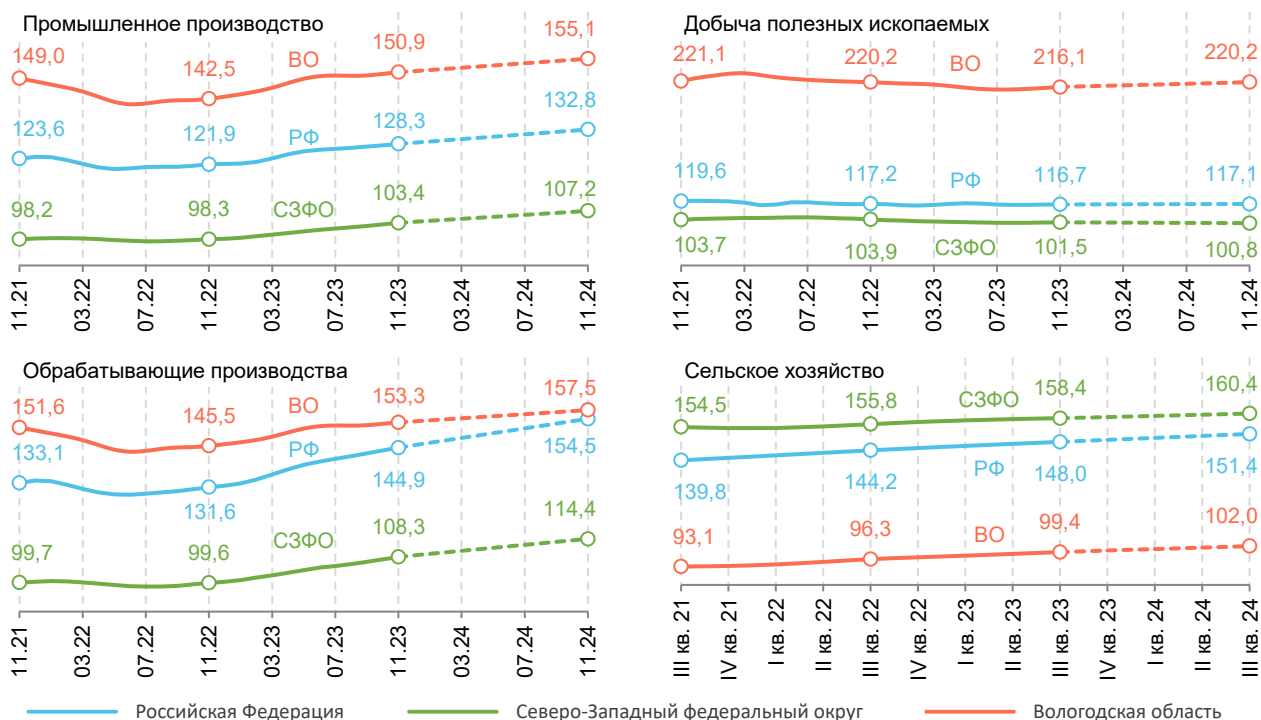
⁵ Первое в России высокотехнологичное производство литых лопаток энергетических газовых турбин открыли «Силловые машины». URL: <https://power-m.ru/press-center/news/pervoe-v-rossii-vysokotekhnologichnoe-proizvodstvo-litykh-lopatok-energeticheskikh-gazovykh-turbin-o> (дата обращения 19.01.2024).

🟢 **Сельское хозяйство** РФ в январе – сентябре 2023 года нарастило выпуск продукции на 1,3% (табл. 2), в СЗФО отмечено увеличение значения этого индикатора на 1,7%. Прирост производства сельскохозяйственной продукции зафиксирован в большинстве регионов округа. Наибольшим стал индекс в Мурманской области (117,1%).

Таблица 2. Динамика производства продукции сельского хозяйства, % к соответствующему периоду предыдущего года

	9 мес. 2022 г.	2022 г.	3 мес. 2023 г.	6 мес. 2023 г.	9 мес. 2023 г.	Р
РФ	111,7	111,3	102,9	102,9	101,3	-
СЗФО	99,4	100,8	105,6	103,6	101,7	4
Мур	89,8	89,6	108,1	124,7	117,1	6
Клн	98,7	101,9	101,2	102,3	103,3	31
Нов	94,3	100,4	114,9	111,0	102,9	31
Пск	89,8	93,3	111,1	103,1	102,5	35
Вол	104,7	104,4	105,5	105,4	102,2	43
НАО	97,3	95,9	101,5	99,8	100,8	47
Лен	103,9	103,4	103,1	102,1	100,8	48
Арх	100,4	98,9	102,5	104,7	99,7	55
Ком	97,3	97,5	100,3	101,3	98,1	62
Кар	100,7	104,7	103,4	103,7	95,5	69

Тренды развития промышленного и с/х производства в 2021–2024 гг., % к уровню 2008 года



На **рынке труда** продолжилось улучшение показателей.

Уровень безработицы в сентябре – ноябре 2023 года в России снизился на 0,8 п. п. до 3% (табл. 3). В СЗФО уровень безработицы уменьшился на 1 п. п. до 2,5%, что было также характерно для большинства регионов округа.

Таблица 3. Динамика рынка труда, % к соответствующему периоду предыдущего года

	Сент. – ноябрь 2022 г.	I кв. 2023 г.	II кв. 2023 г.	III кв. 2023 г.	Сент. – ноябрь 2023 г.	Р
Уровень безработицы, % от численности занятых						
РФ	3,8	3,9	3,5	3,3	3,0	-
СЗФО	3,5	3,2	3,0	2,8	2,5	4
СПб	2,3	1,8	1,7	1,6	1,5	12
Нов	2,8	3,1	3,1	2,8	1,8	16
Пск	4,2	4,1	3,5	3,2	2,6	42
Вол	3,8	3,4	3,1	3,2	2,6	43
Мур	4,5	4,8	4,4	3,8	2,7	48
Лен	4,4	3,3	3,0	2,8	2,7	50
Клн	2,8	3,1	3,2	3,1	2,9	55
Ком	5,9	6,7	6,7	5,2	4,3	77
Кар	5,4	5,8	5,7	5,5	5,2	81
Арх	5,5	5,5	5,6	5,6	5,5	82
НАО	7,6	7,3	6,7	6,5	6,0	84
	9 мес. 2022 г.	2022 г.	3 мес. 2023 г.	6 мес. 2023 г.	9 мес. 2023 г.	Р
Потребность работодателей в работниках						
РФ	117,8	115,3	113,5	115,5	116,4	-
СЗФО	115,2	113,4	111,9	115,9	117,0	4
Нов	123,1	120,9	114,2	122,7	121,9	22
СПб	116,2	114,7	117,1	120,2	121,7	23
Лен	134,8	133,6	123,0	123,1	120,2	31
НАО	109,0	113,0	127,4	120,4	117,9	37
Арх	102,9	103,1	107,8	112,7	114,3	47
Вол	114,8	106,8	97,2	108,8	114,3	48
Кар	125,4	123,1	106,5	111,2	112,0	59
Клн	103,2	103,4	109,5	112,1	111,7	61
Ком	93,6	94,0	103,2	107,8	109,9	70
Пск	102,1	99,8	102,6	106,5	108,6	71
Мур	115,6	111,3	94,1	100,1	102,7	81

Объем заявленной в службы занятости страны потребности работодателей в работниках в январе – сентябре 2023 года вырос на 16,4%, в СЗФО – на 17%. Во всех регионах округа отмечен прирост индикатора, в наибольшей степени – в Новгородской области, Санкт-Петербурге и Ленинградской области (на 21,9; 21,7 и 20,2% соответственно).

2. Образование доходов

На стадии образования доходов зафиксировано улучшение большинства показателей.

Реальные денежные доходы россиян в январе – сентябре 2023 года увеличились на 4,3%, реальная начисленная заработная плата – на 7,4% (годом ранее значения этих показателей снизились на 1,5%; табл. 4). Реальный размер назначенных пенсий также вырос (на 3,9%). В СЗФО реальные денежные доходы населения повысились на 4,1%, заработная плата – на 6,5%. Увеличение доходов населения отмечено во всех регионах округа. В наибольшей степени доходы населения увеличились в Новгородской области (на 6,8%). Пенсии жителей СЗФО выросли на 3,8%.

Сальдированный финансовый результат организаций РФ в январе – октябре 2023 года увеличился на 26,5% после снижения на 8,1% годом ранее. В СЗФО ситуация хуже – здесь этот индикатор продемонстрировал прирост на 6,8 на фоне снижения на 20,2% в предыдущем году (табл. 5). Существенно увеличились доходы предпринимателей в Калининградской, Псковской и Ленинградской областях (на 103,4; 41,8 и 18,4% соответственно).

В то же время в ряде регионов отмечено сокращение предпринимательских доходов, в частности в Ненецком автономном округе доходы бизнеса сократились более чем в три раза, в Санкт-Петербурге и Республике Карелии – на 48,5 и 40,3% соответственно.

Поступление налогов, сборов и иных обязательных платежей в консолидированный бюджет страны в январе – сентябре 2023 года в целом по России снизилось на 7,4% после прироста на 18,5% годом ранее. В ряде регионов СЗФО зафиксировано резкое снижение значения индикатора, в частности в Ненецком автономном округе, Калининградской области и Республике Коми (на 68,7; 40,9 и 30,1% соответственно).

Таблица 4. Динамика образования доходов населения, % к соответствующему периоду предыдущего года

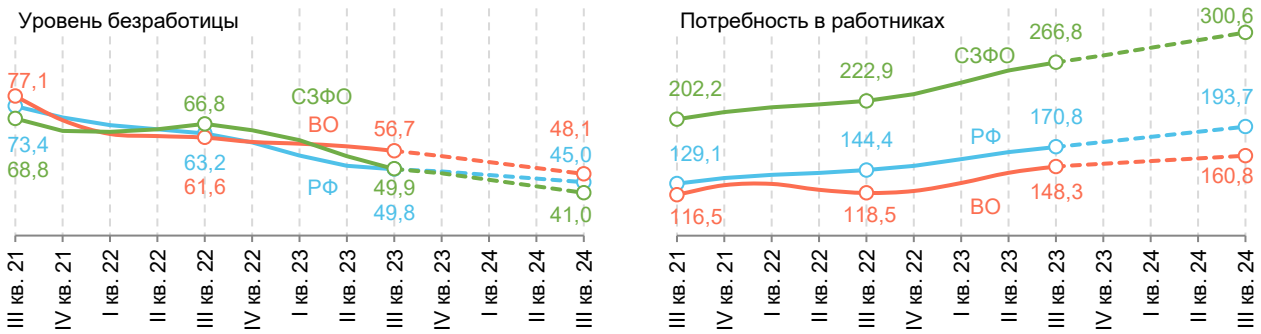
	9 мес. 2022 г.	2022 г.	3 мес. 2023 г.	6 мес. 2023 г.	9 мес. 2023 г.	Р
Реальные денежные доходы населения						
РФ	98,5	98,7	103,0	104,0	104,3	-
СЗФО	98,5	98,9	101,1	103,6	104,1	-
Нов	98,6	100,8	106,0	107,3	106,8	-
Лен	99,0	99,9	103,9	105,2	105,1	-
Клн	94,1	94,4	101,6	104,8	104,9	-
СПб	101,4	101,2	101,2	103,9	104,7	-
Пск	93,6	95,1	102,1	104,3	104,3	-
Ком	95,5	96,1	101,5	103,5	103,3	-
Арх	97,4	99,1	102,0	102,2	101,9	-
НАО	94,3	95,5	100,8	102,5	101,8	-
Вол	94,0	95,2	100,5	102,3	101,7	-
Кар	95,6	95,9	97,4	100,8	101,4	-
Мур	95,8	96,4	95,9	99,1	101,3	-
Реальная начисленная заработная плата						
РФ	98,5	100,3	101,9	106,8	107,4	-
СЗФО	98,1	100,4	101,3	105,9	106,5	5
Нов	97,7	102,9	105,4	108,9	109,1	29
Пск	96,8	97,0	103,7	107,4	108,0	46
Лен	98,4	101,4	101,9	107,1	107,8	48
Клн	95,6	99,7	100,5	106,0	106,9	56
Ком	97,7	99,9	104,2	108,2	106,7	57
СПб	97,3	100,1	101,2	106,0	106,4	59
Кар	96,5	99,3	103,2	106,5	105,9	63
Арх	94,4	96,5	104,0	106,4	105,9	63
Мур	99,0	99,4	97,6	102,1	104,5	76
Вол	101,0	102,6	96,9	102,9	104,1	78
НАО	96,7	99,0	100,0	101,7	102,5	82
Реальный размер назначенных пенсий						
РФ	98,7	99,8	111,9	106,4	103,9	-
СЗФО	98,5	99,5	111,4	106,0	103,8	-
Пск	99,3	100,5	112,9	107,5	104,9	-
Лен	100,2	101,0	111,1	106,1	104,4	-
Нов	100,7	101,6	111,4	106,5	104,3	-
Ком	98,0	99,2	113,2	107,1	104,2	-
Вол	99,2	100,0	112,6	106,6	103,9	-
Клн	98,6	99,5	112,4	106,7	103,9	-
Кар	98,2	99,5	111,8	106,2	103,8	-
НАО	97,6	98,8	112,4	106,3	103,7	-
Мур	96,9	97,5	109,7	105,3	103,4	-
СПб	98,2	99,2	110,9	105,3	103,4	-
Арх	96,9	97,7	107,4	104,1	103,0	-

Таблица 5. Динамика образования предпринимательских и государственных доходов, % к соответствующему периоду предыдущего года

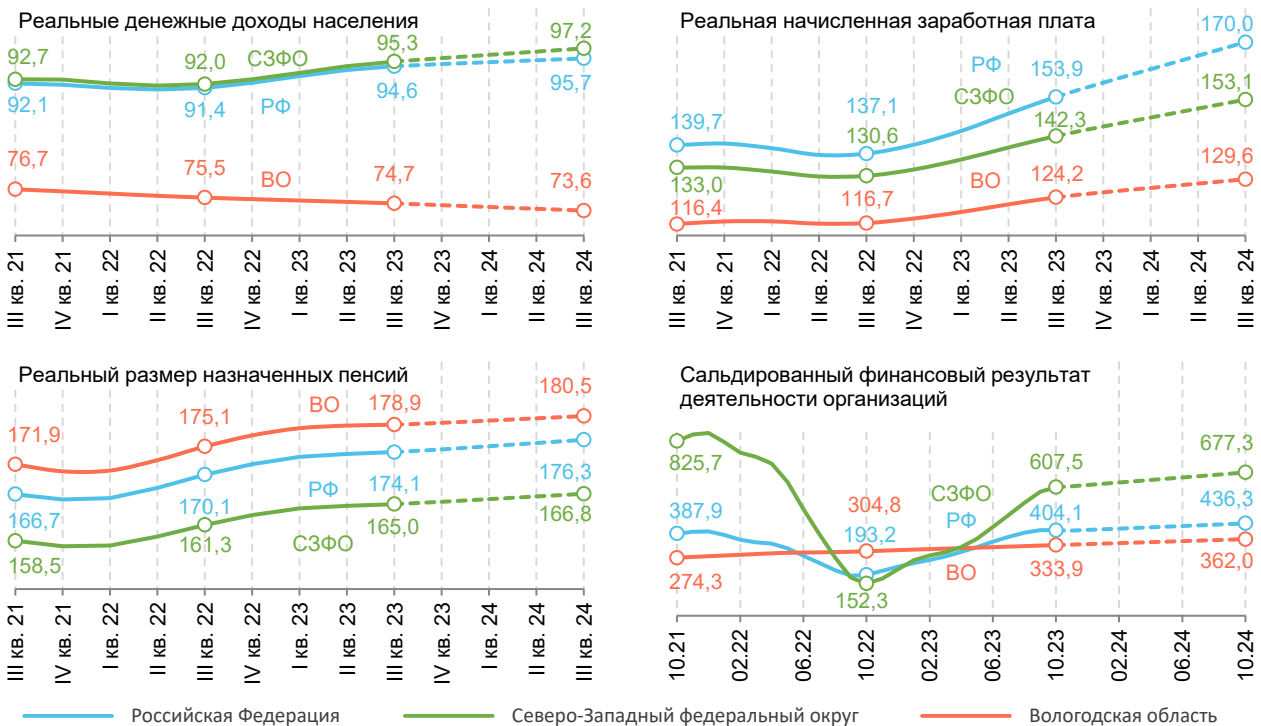
	10 мес. 2022 г.	2022 г.	3 мес. 2023 г.	6 мес. 2023 г.	10 мес. 2023 г.	Р
Сальдированный финансовый результат деятельности организаций						
РФ	91,9	87,4	77,7	88,6	126,5	-
СЗФО	79,8	70,4	40,9	44,5	106,8	6
Клн	108,8	86,1	9,7	99,7	203,4	10
Пск	110,9	147,0	164,5	146,3	141,8	22
Лен	121,3	127,4	89,9	86,0	118,4	39
СПб	65,3	52,5	31,7	33,9	109,5	47
Мур	76,2	78,4	53,7	79,8	100,9	53
Ком	85,7	72,8	4,7	52,1	100,9	54
Вол	122,1	145,6	165,4	50,3	88,7	60
Арх	948,0	200,1	69,3	39,8	71,8	66
Нов	97,1	89,1	12,6	23,9	59,7	67
Кар	42,2	40,8	7,9	28,0	51,5	74
НАО	637,3	491,8	-	3,2	31,9	75
	9 мес. 2022 г.	2022 г.	3 мес. 2023 г.	6 мес. 2023 г.	9 мес. 2023 г.	Р
Поступление налогов, сборов и иных обязательных платежей в консолидированный бюджет РФ						
РФ	118,5	108,6	105,2	125,8	92,6	-
СЗФО	108,8	97,5	94,5	121,2	114,4	-
Мур	164,0	96,7	64,9	201,3	164,1	-
Лен	86,9	86,6	89,3	99,8	161,6	-
СПб	94,8	85,0	88,9	111,2	140,6	-
Вол	134,1	104,4	96,7	138,7	129,8	-
Пск	101,7	102,3	103,2	115,7	124,5	-
Кар	90,0	83,5	78,0	97,3	94,8	-
Арх	111,9	116,0	110,2	136,6	86,3	-
Нов	170,1	136,8	102,5	154,7	82,6	-
Ком	180,9	150,5	127,3	151,8	69,9	-
Клн	67,3	60,4	60,4	67,1	59,1	-
НАО	226,9	182,7	147,5	162,1	31,3	-

⬆ В то же время поступления в консолидированный бюджет РФ в целом по федеральному округу существенно выросли (на 14,4%), что преимущественно обусловлено ростом показателя в Мурманской и Ленинградской областях, а также в Санкт-Петербурге (на 64,1; 61,6 и 40,6% соответственно).

Тренды развития рынка труда в 2021–2024 гг., % к уровню 2008 года



Тренды образования доходов в экономике в 2021–2024 гг., % к уровню 2008 года



3. Конечное использование

В сфере **потребительского спроса** отмечены позитивные изменения.

↗ **Оборот розничной торговли** в целом по России и по СЗФО продемонстрировал восстановительную динамику (прирост значений индикатора составил 5,9 и 6,8% соответственно после снижения на 6 и 5,7% соответственно годом ранее; табл. 6). Важный вклад в рост показателя на уровне макрорегиона внесли Санкт-Петербург, Республика Карелия и Ленинградская область, в которых оборот розничной торговли увеличился на 10,2; 8,9 и 5,9% соответственно. Исключением среди субъектов федерального округа стал Ненецкий автономный округ, где значение индикатора сократилось на 0,9%.

В целом по РФ увеличение оборота розничной торговли непродовольственными товарами составило 9%, продовольственными – 2,9%. В СЗФО прирост оборота торговли непродовольственными товарами на 9,2% объясняется преимущественно увеличением значения показателя в Республике Карелия, Санкт-Петербурге и Вологодской области (на 17; 12,1 и 9,2% соответственно). Оборот торговли продовольственными товарами в СЗФО вырос на 3,9%, что связано в первую очередь с увеличением показателя в Санкт-Петербурге, Республике Коми и Ленинградской области (на 7; 5,5 и 5,4% соответственно). При этом в Вологодской области зафиксировано снижение оборота торговли продовольственными товарами на 6,4%.

Таблица 6. Динамика потребительского рынка, % к соответствующему периоду предыдущего года

	11 мес. 2022 г.	3 мес. 2023 г.	6 мес. 2023 г.	9 мес. 2023 г.	11 мес. 2023 г.	Р
Оборот розничной торговли						
РФ	94,0	93,1	101,2	104,6	105,9	-
СЗФО	94,3	91,3	100,6	104,8	106,8	7
СПб	92,9	88,6	101,1	107,3	110,2	11
Кар	90,1	97,3	105,9	108,2	108,9	18
Лен	97,6	90,8	100,0	103,9	105,9	35
Ком	91,3	97,2	103,6	105,0	104,9	39
Клн	97,2	93,2	98,2	101,4	102,9	56
Нов	98,3	98,0	101,6	102,2	102,6	60
Арх	93,1	95,1	100,5	101,7	101,9	64
Пск	98,1	94,4	99,0	100,5	101,9	64
Мур	99,5	99,4	100,2	100,7	101,1	67
Вол	91,6	85,9	95,7	99,0	100,5	72
НАО	100,2	94,7	97,5	98,7	99,1	80
Объем платных услуг населению						
РФ	106,0	102,8	103,9	104,2	104,3	-
СЗФО	104,8	103,9	102,9	103,2	103,0	6
Лен	108,7	105,8	108,2	106,4	105,4	8
СПб	106,1	105,6	103,7	104,7	104,4	15
Клн	104,0	101,9	102,5	102,6	103,4	23
Кар	102,1	105,3	104,1	103,1	102,9	28
Пск	101,4	103,1	101,8	101,6	101,4	44
Вол	103,6	100,5	100,7	100,5	100,3	62
Арх	98,4	102,3	101,7	99,9	100,1	64
Нов	102,3	100,2	99,9	99,7	99,7	66
Мур	101,0	100,2	100,0	99,9	99,6	72
Ком	104,2	96,3	95,4	97,2	97,3	81
НАО	111,8	85,4	84,1	84,7	86,9	85
Индекс потребительских цен (к декабрю предыдущего года)						
РФ	111,1	101,7	102,8	104,6	106,6	-
СЗФО	111,0	101,9	102,9	104,3	106,1	2
НАО	113,2	100,5	103,5	101,2	103,2	1
Пск	110,8	101,4	102,0	103,6	105,1	9
Лен	110,1	102,2	103,0	104,0	105,5	14
СПб	110,9	101,9	102,8	104,0	105,7	15
Нов	109,9	101,9	102,7	104,1	105,9	22
Мур	114,2	101,0	102,4	103,6	106,4	37
Вол	111,4	101,4	102,4	104,8	106,5	45
Ком	110,2	102,1	103,6	104,3	106,7	51
Клн	111,0	101,2	102,5	104,8	107,0	62
Кар	110,9	102,4	103,4	105,8	107,2	71
Арх	111,2	102,4	104,2	106,0	107,7	76

Продолжение табл. 6

Индекс цен производителей промышленных товаров (к декабрю предыдущего года)						
РФ	97,5	102,6	108,9	120,7	123,0	-
СЗФО	102,6	101,9	105,5	110,8	112,4	2
Мур	117,8	104,8	105,7	111,7	100,3	1
Арх	102,7	95,8	100,0	98,7	105,5	13
СПб	115,1	102,1	103,2	104,9	105,8	14
Нов	101,8	101,2	100,0	104,0	107,4	17
Клн	105,5	99,1	97,9	105,4	109,0	31
Лен	110,7	101,8	105,7	109,0	109,5	34
Пск	106,2	101,9	103,7	107,6	110,8	38
Вол	77,4	103,7	110,3	114,1	119,3	59
Кар	91,4	105,7	113,7	119,0	127,4	70
Ком	89,5	98,1	105,4	129,8	135,8	78
НАО	82,4	97,8	119,4	174,9	193,4	85

➔ Объем оказанных населению страны **платных услуг** увеличился на 4,3%, в СЗФО – на 3% (годом ранее также был зафиксирован прирост в объеме 6 и 4,8% соответственно). Значимый вклад в формирование динамики показателя в целом по макрорегиону внесли Ленинградская область и Санкт-Петербург (объем оказанных населению платных услуг в них вырос на 5,4 и 4,4%). В то же время в Ненецком автономном округе зафиксировано наибольшее в стране снижение этого индикатора (на 13,1%).

🔴 **Потребительская инфляция** в России и СЗФО замедлилась и составила 6,6 и 6,1% соответственно к декабрю предыдущего года (годом ранее потребительские цены выросли на 11,1 и 11% соответственно). Цены на непродовольственные товары в целом по стране продемонстрировали прирост на 5,5%, на продовольственную продукцию – на 6,6%, на услуги ЖКХ – на 4,5%. В СЗФО непродовольственные товары, как и в стране в целом, дорожали медленнее, чем продовольственные (на 5,2 и 5,6% соответственно). Цены на услуги ЖКХ в макрорегионе выросли на 5%. Отметим, что сильное негативное влияние на динамику потребительских цен оказала промышленная инфляция.

🔴 В целом по России рост **цен производителей промышленных товаров** показал резкое ускорение (на 23% после снижения на 2,5% годом ранее). В СЗФО цены на производимую

в макрорегионе промышленную продукцию выросли на 12,4%. Наиболее существенным было подорожание продукции промышленности Ненецкого автономного округа – на 93,4%, Республики Коми – на 35,8%. Отметим, что на продукцию промышленности Мурманской области цены выросли лишь на 0,3%, что стало лучшим результатом в стране.

▲ В **строительстве** России отмечено увеличение объема выполненных работ на 7,8% (в сравнении с 4,9% годом ранее; табл. 7). Объем строительства в СЗФО возобновил прирост (на 5,1% после снижения на 11,3% годом ранее). При этом в Новгородской и Архангельской областях увеличение показателя составило 51,8 и 18% соответственно, в то время как в Мурманской области показатель снизился на 31,7%, в Республике Коми – на 14,5%.

▲ **Ввод жилья** в целом по России сохранил темп прошлого года, в СЗФО – продемонстрировал увеличение на 0,4%. Позитивное влияние на динамику объема вводимого жилья в целом по макрорегиону оказал прирост показателя в Ленинградской и Архангельской областях (на 7,4 и 4,6% соответственно). В то же время в Мурманской области и Ненецком автономном округе темпы ввода жилья резко замедлились (на 72,3 и 46,9% соответственно), однако их вклад динамику индикатора в целом по СЗФО незначителен, поскольку жилое строительство в этих регионах ведется в незначительных объемах. Крайне болезненным моментом предстает расхождение динамики доходов населения и доступности жилья.

С 2018 по 2023 год в 17 крупнейших агломерациях, на которые приходится 70% жилищного строительства, цены на жилье выросли на 67% относительно доходов. Таким образом, фундаментальная доступность жилья радикально сократилась. Это подорожание происходило на фоне стабильных объемов жилищного строительства – они почти не менялись и не падали. По агломерациям этот показатель составлял 30 млн кв. м. Равновесие сейчас неустойчивое – цены высоки относительно объемов⁶.

⁶ В России за пять лет снизилась доступность жилья. URL: <https://realty.rbc.ru/news/65a900709a79473fd560e531> (дата обращения 19.01.2024).

Таблица 7. Динамика строительства, % к соответствующему периоду предыдущего года

	11 мес. 2022 г.	3 мес. 2023 г.	6 мес. 2023 г.	9 мес. 2023 г.	11 мес. 2023 г.	Р
Объем работ по ВЭД «Строительство»						
РФ	104,9	108,8	109,2	108,8	107,8	-
СЗФО	88,7	100,3	99,8	104,3	105,1	5
Нов	96,2	66,8	111,7	162,6	151,8	6
Арх	66,3	112,6	87,1	106,1	118,0	28
Кар	140,5	122,3	132,3	122,4	110,3	38
Клн	113,9	129,7	118,6	112,4	110,2	39
СПб	96,0	106,7	110,1	110,8	109,5	40
Лен	81,4	84,1	92,2	100,2	108,3	45
Вол	73,4	124,5	97,7	101,6	104,7	50
Пск	113,8	46,4	69,9	79,9	89,2	71
НАО	81,6	112,8	85,0	90,0	88,8	73
Ком	60,8	120,5	82,5	83,3	85,5	77
Мур	82,4	71,9	66,0	72,4	68,3	82
Ввод жилых домов						
РФ	114,9	98,8	99,1	100,7	100,0	-
СЗФО	108,1	89,9	91,6	98,6	100,4	6
Лен	109,8	94,3	99,4	97,4	107,4	35
Арх	103,5	101,1	108,3	114,8	104,6	41
Пск	106,0	65,1	83,5	90,4	103,4	48
Вол	118,3	106,5	108,4	114,2	101,6	55
Кар	112,7	85,8	93,5	100,5	101,4	56
Ком	117,5	82,3	104,9	97,0	101,3	57
Нов	112,2	109,6	107,3	98,5	100,7	58
СПб	101,1	91,0	88,4	104,3	98,8	61
Клн	102,7	82,9	74,9	91,7	92,1	74
НАО	221,9	39,9	50,5	54,1	53,1	84
Мур	361,9	20,8	22,2	23,9	27,7	85
Объем выданных ипотечных кредитов						
РФ	73,3	94,5	157,7	164,4	159,4	-
СЗФО	69,0	79,8	131,6	142,8	142,9	8
Клн	61,8	88,1	165,0	186,6	188,5	7
Кар	64,9	93,4	161,0	173,8	164,7	40
Пск	71,1	97,0	155,8	164,0	161,8	54
Вол	68,4	91,2	157,0	167,0	161,0	52
Нов	71,0	88,2	154,0	158,3	153,1	67
Ком	68,7	94,6	152,5	156,0	145,9	75
Лен	73,7	89,9	144,4	149,7	145,7	76
Мур	76,4	90,6	155,1	151,4	143,0	78
Арх	69,1	88,1	147,6	149,1	139,7	79
СПб	68,2	71,0	115,3	129,7	134,4	83
НАО	75,3	107,9	169,0	143,5	131,8	85

↗ **Объем выданных ипотечных кредитов** возобновил прирост: в целом по стране увеличение составило 59,4%, в СЗФО – 42,9% (что, тем не менее, стало худшим результатом среди федеральных округов). В наибольшей степени ипотечное кредитование выросло в Калининградской области (на 88,5%). В наиболее значимых для динамики показателя по макрорегиону Ленинградской области и Санкт-Петербурге увеличение было менее существенным и осталось близким к выравниванию заниженной базы прошлого года.

Российские банки в 2023 году выдали ипотечные кредиты на общую сумму около 7,8 трлн руб., это рекордный показатель за всю историю рынка, такую оценку дали аналитики ВТБ. Согласно прогнозу банка, в 2024 году на рынке ипотеки продолжится охлаждение, которое намечалось в конце прошлого года. В 2024 году спрос на ипотеку продолжит сокращаться. Многие заемщики, планировавшие приобрести недвижимость, предпочтут отложить сделки и приумножить накопленные для первого взноса средства на депозитах с повышенной доходностью. По оценкам банка, объемы выдач жилищных кредитов могут снизиться минимум на треть к уровню 2023 года⁷.

↗ **Инвестиции в основной капитал** страны в январе – сентябре 2023 года увеличились на 10% (табл. 8). В СЗФО индекс инвестиций также был положительным (107,7%). Отмечен существенный прирост инвестиций в Калининградской и Новгородской областях, а также Санкт-Петербурге – на 45; 39 и 12,9% соответственно). В то же время в ряде экспортоориентированных регионов произошло снижение показателя. В наибольшей степени замедление инвестиционной активности затронуло Вологодскую область, где спад индикатора составил 23,3%.

Таблица 8. Динамика инвестиций в основной капитал, % к соответствующему периоду предыдущего года

	9 мес. 2022 г.	2022 г.	3 мес. 2023 г.	6 мес. 2023 г.	9 мес. 2023 г.	Р
РФ	105,4	104,6	100,7	107,6	110,0	-
СЗФО	93,0	95,0	104,5	103,2	107,7	6
Клн	125,8	120,2	158,4	142,9	145,0	4
Нов	96,0	101,7	133,9	134,8	139,0	8
Лен	121,5	111,6	123,8	110,9	112,9	34
СПб	85,2	94,9	105,1	111,8	110,7	38
Пск	65,2	70,9	87,6	103,6	106,7	49
Арх	86,0	86,7	129,0	104,4	105,9	53
Мур	84,3	84,4	73,3	72,3	98,1	67
Ком	84,1	82,6	86,0	97,1	97,9	68
НАО	95,3	104,5	101,8	90,2	92,6	75
Кар	105,6	103,7	68,0	76,5	92,1	76
Вол	74,7	70,4	78,9	74,8	76,7	84

Согласно актуальным данным федеральной таможенной службы, в январе – ноябре 2023 года общий объем **экспорта** России в стоимостном выражении сократился на 29,3%, **импорт** за то же время вырос на 13,6%. Экспорт в Европу снизился почти на 68,4%, в Азию – вырос на 7,4%. Импорт из Европы снизился на 11,1%, из Азии – вырос на 32,1%, из Африки – на 7,5%. Таким образом, Азия стала ключевым торговым партнером России – ее доля в экспорте продукции российского производства достигла 71,6%, тогда как доля в российском импорте составила почти две трети от общего объема.

Экспорт продовольственных товаров вырос на 6,8%, импорт этой группы товаров остался на прежнем уровне. Существенно сократился экспорт минеральных продуктов (на 34,1%, в результате чего их доля составила 61%), при этом импорт минеральных продуктов увеличился на 11,5%. Также резко снизился экспорт продукции химической промышленности и каучуков (на 34,1%), древесины и металлов (на 30,8 и 14,3% соответственно). Отмечено снижение экспорта машин и оборудования на 25,1%, в то же время импорт этой категории товаров увеличился на 26,9%, в результате чего их доля составила более половины от общего объема импорта.

⁷ ВТБ сообщил о выдаче в 2023 году в России рекордного объема ипотеки. URL: <https://realty.rbc.ru/news/659faa999a79475266319c5f> (дата обращения 19.01.2024).

❖ **Цены на мировых рынках** в январе – ноябре 2023 года на наиболее значимые для экспорта страны товары существенно снизились: природный газ подешевел на 67,4%, металлопрокат – на 21,1%, фосфорсодержащие удобрения – на 30,1%, нефть – на 17,8% (табл. 9).

На начало января 2024 года цены на металлопродукцию на мировом рынке демонстрируют рост в пределах 1,9–7% (за исключением подешевевших арматурной стали и сортового проката). В то же время на внутреннем рынке рост цен был более существенным (табл. 10, 11).

Таблица 9. Динамика мировых цен на товары, % к соответствующему периоду предыдущего года

	11 мес. 2022 г.	3 мес. 2023 г.	6 мес. 2023 г.	9 мес. 2023 г.	11 мес. 2023 г.
Нефть	143,8	81,8	75,3	79,5	82,2
Газ	288,2	51,6	43,8	31,3	32,6
Мет.	98,5	74,4	70,6	76,1	78,9
ФУ	133,6	77,6	69,5	68,5	69,9

Условные обозначения: Мет. – металлопрокат, ФУ – фосфатные удобрения.

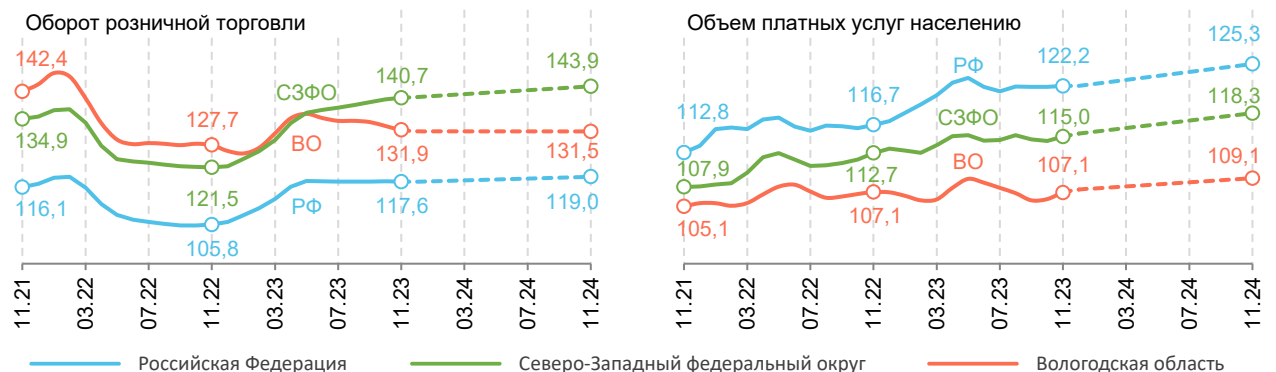
Таблица 10. Цены на металлопродукцию на мировом рынке (страны ЕС) за тонну (на начало января соответствующего года)

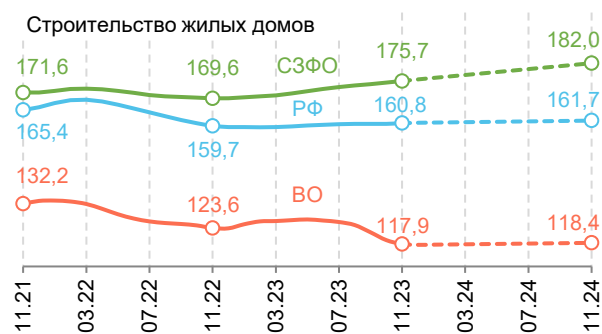
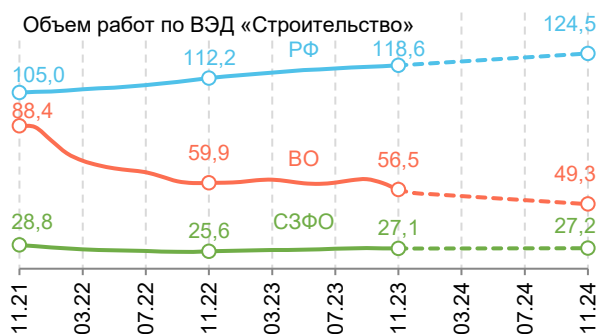
Вид металлопродукции	Единица измерения	2024 г.	2023 г.	2022 г.	2024 г., % к	
					2023 г.	2022 г.
«Плоский» прокат						
Лист холоднокатаный	долл. США	800	748	1130	107,0	70,8
Лист оцинкованный	долл. США	840	823	1183	102,1	71,0
Лист горячекатаный	долл. США	698	668	1045	104,5	66,7
«Длинный» прокат						
Арматурная сталь	долл. США	763	803	825	95,0	92,4
Конструкционные профили	долл. США	915	898	1163	101,9	78,7
Сортовой прокат	долл. США	865	883	1028	98,0	84,1

Таблица 11. Цены на металлопродукцию на российском рынке за тонну (на начало января соответствующего года)

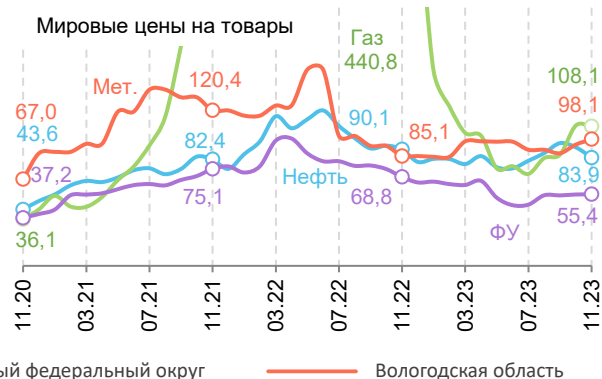
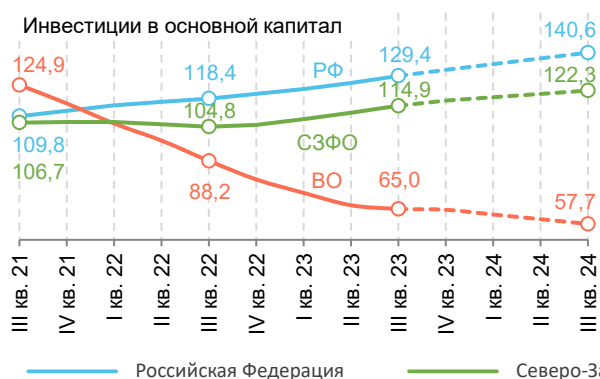
Вид металлопродукции	Единица измерения	2024 г.	2023 г.	2022 г.	2024 г., % к	
					2023 г.	2022 г.
«Плоский» прокат						
Лист холоднокатаный	руб.	83900	62083	87357	135,1	96,0
Лист оцинкованный	руб.	110378	77220	101250	142,9	109,0
Лист горячекатаный	руб.	67300	57071	78250	117,9	86,0
«Длинный» прокат						
Арматура	руб.	62975	45203	70567	139,3	89,2
Балка и швеллер	руб.	83049	68054	87510	122,0	94,9
Круг	руб.	59800	44000	75857	135,9	78,8
Уголок	руб.	67400	56314	78833	119,7	85,5

Тренды развития потребительского рынка и строительства в 2021–2024 гг., % к уровню 2008 года





Тренды развития инвестиционной активности и внешней торговли в 2021–2024 гг., % к уровню 2008 года



— Российская Федерация — Северо-Западный федеральный округ — Вологодская область

Подводя итог, отметим, что в январе – ноябре 2023 года экономика страны продемонстрировала ускорение темпов производства. В экономике СЗФО также наметился переход от сжатия к ускоренной модернизации. Вместе с тем положительная динамика на уровне макрорегиона по ряду показателей обусловлена наращиванием вовлеченности производственного сектора Санкт-Петербурга и Ленинградской области, тогда как в остальных субъектах округа успехи выглядят более скромными. Также сохранился ряд негативных явлений, таких как спад выпуска продукции в энергосырьевых и экспорто-ориентированных регионах округа и приводящий к снижению доступности жилья продолжительный рост ипотечного кредитования (во многом за счет льгот) при сравнительно постоянных темпах жилищного строительства. В сложившихся условиях по-

вышается важность активизации усилий по развитию потребительского спроса, обеспечению продовольственной безопасности и ускоренной модернизации обрабатывающей промышленности. В качестве примера уже реализованных мер можно привести поддержку аграриев⁸, а также промышленности⁹. Помимо этого, важным событием стало повышение налоговых льгот при проведении НИОКР¹⁰.

Источники: Росстат, Министерство экономического развития, Банк России, Федеральная таможенная служба, Правительство России, metaltorg.ru, metalinfo.ru, indexmundi.com

*Материал подготовил
М.А. Сидоров
научный сотрудник ФГБУН ВолНЦ РАН*

⁸ Распоряжение Правительства РФ от 30 ноября 2023 г. № 3424-р о выделении еще 10 млрд руб. на поддержку производителей зерновых культур; Распоряжение Правительства РФ от 15 декабря 2023 г. № 3653-р о выделении почти 8 млрд руб. на создание и модернизацию сельскохозяйственных предприятий.

⁹ Распоряжение Правительства РФ от 15 декабря 2023 г. № 3648-р о выделении около 2 млрд руб. на поддержку промышленных предприятий; Постановление Правительства РФ от 21 декабря 2023 г. № 2201 о выделении 3 млрд руб. на расширение мер поддержки производителей станкоинструментальной продукции.

¹⁰ Постановление Правительства РФ от 21 декабря 2023 г. № 2235 об усовершенствовании порядка получения налоговых льгот при проведении научных исследований и опытно-конструкторских работ (они отнесены к прочим расходам с увеличивающим коэффициентом 1,5; таким образом, снижаются сами налоговые платежи).