

От редакции

DOI: 10.15838/ptd.2018.4.96.1

УДК 314.72 | ББК 60.7

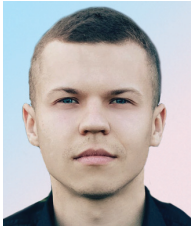
© Калачикова О.Н., Будилов А.П.

К ВОПРОСУ ОБ ИЗМЕРЕНИИ МИГРАЦИОННЫХ ПРОЦЕССОВ



КАЛАЧИКОВА ОЛЬГА НИКОЛАЕВНА

Вологодский научный центр Российской академии наук
Россия, 160014, г. Вологда, ул. Горького, д. 56а
E-mail: onk82@yandex.ru



БУДИЛОВ АЛЕКСАНДР ПАВЛОВИЧ

Вологодский научный центр Российской академии наук
Россия, 160014, г. Вологда, ул. Горького, д. 56а
E-mail: volnc@ya.ru

Признание на государственном уровне миграционных проблем повлекло необходимость их глубокого исследования. Роль статистического изучения миграции для построения продуманной миграционной политики существенно возросла. Для определения предмета исследования в статье был проведен сравнительный анализ различных трактовок понятия «миграция» с точки зрения его изучения и оценки; рассмотрены официальные источники, содержащие данные, характеризующие миграцию, параметры контингентов мигрантов и потоки миграции. Было выявлено, что для статистических исследований наиболее полными с точки зрения определения критериев и параметров оценки формулировками понятия «миграция» являются предложенные в Энциклопедии статистических терминов (2011) и Л.Л. Рыбаковским (2016), дополненные критерием безвозвратности. Официальные данные, собираемые органами статистики, отвечают требованиям, предъявляемым к системам статистических показателей миграции населения и позволяют охарактеризовать различные стороны миграции населения как объекта исследования, однако требуют расширения. На

Цитата: Калачикова О.Н., Будилов А.П. К вопросу об измерении миграционных процессов // Проблемы развития территории. 2018. № 4 (96). С. 7–17. DOI: 10.15838/ptd.2018.4.96.1

Citation: Kalachikova O.N., Budilov A.P. The issue of measuring migration processes. *Problems of territory's development*, 2018, no. 4 (96), pp. 7–17. DOI: 10.15838/ptd.2018.4.96.1

основе обобщения существующих систем показателей миграции и «увязки» их с концепцией трехстадийности миграционного процесса выявлено, что функционирующая система сбора данных позволяет изучить только вторую (основную) стадию – собственно перемещение населения. Такие значимые с точки зрения управления миграцией и равномерным развитием территорий вопросы, как формирование миграционной мобильности и интеграция прибывших в местное сообщество, рассматриваются эпизодично, преимущественно в рамках отдельных специальных проектов. Это обусловлено, во-первых, отсутствием единого концептуального подхода, во-вторых, отсутствием единого методического инструментария, в третьих, сложностью получения данных (ввиду необходимости применения социологических методов). На основе систематизации методического подхода Федеральной службы государственной статистики (Росстата), предлагаемых научным сообществом систем показателей миграции и с учетом концепции трехстадийности миграционного процесса была предложена общая система показателей миграции населения, включающая информацию о миграционных установках, собственно перемещениях населения и о приживаемости мигрантов на территории прибытия. Предложенная в работе система показателей миграции населения может представлять практический интерес для исследователей в области демографии, миграции и социологии, а также представителей органов власти, реализующих демографическую, миграционную и социальную политику.

Миграция, измерение миграции, миграционный процесс, показатели миграции, миграционная политика.

С самого начала своего появления человек постоянно находится в миграционном движении [1; 2]. Его форма, масштаб, интенсивность и последствия всегда были во внимании ученых и государственных деятелей, однако регулярное изучение рассматриваемого явления стало проводиться только начиная со второй половины XIX века в странах Западной Европы и США [3; 4].

В XX веке исследование миграции встало на новый виток развития. Связано это главным образом с существенно выросшими масштабами и темпами миграционных процессов, изменением их причин и высокой ролью миграции для развития не только отдельных государств, но и регионов мира. Сегодня миграция – главный источник формирования демографических ресурсов и качества человеческого капитала [5]. Ввиду этого начиная с 90-х гг. XX века миграционные проблемы и необходимость их изучения были признаны на государственном уровне и стали частью государственной политики в нашей стране.

Согласно Концепции долгосрочного социально-экономического развития Российской Федерации на период до 2020 года, утвержденной Распоряжением Правительства РФ

от 17.11.2008 № 1662-р (ред. от 10.02.2017), управление миграционными процессами в целях снижения дефицита трудовых ресурсов должно проходить в соответствии с потребностями экономики, к которой глобальные вызовы предъявляют высокие требования. Развитие экономики будет невозможно без высокого качества человеческого потенциала и достаточности демографических ресурсов. В концепции к приоритетным задачам социально-экономического развития относятся преодоление негативных демографических тенденций, стабилизация численности населения и обеспечение ее роста, а также создание условий для повышения качества жизни населения с обеспечением высокой профессиональной и территориальной мобильности трудовых ресурсов и формированием профессиональной культуры, ценностных ориентиров в сфере труда и предпринимательской деятельности [6].

Отмеченная в концепции долгосрочного социально-экономического развития значимость «территориальной мобильности» для решения социально-экономических и демографических задач развития страны обусловила принятие Правительством РФ Кон-

цепции государственной миграционной политики Российской Федерации на период до 2025 года, утвержденной Президентом РФ 13.06.2012.

В концепции подчеркивается особая роль внутренней миграции и отмечаются ее неблагоприятные тенденции: население Российской Федерации отличается более низкой территориальной мобильностью (в том числе на локальном уровне) в сравнении с другими странами. Причины обусловлены большими издержками на переселение, неразвитостью транспортной сети, ограниченностью рынка арендуемого жилья, высокой стоимостью жилья и его аренды, низкими доходами большей части населения. Основным вектором межрегиональных внутренних миграций остается движение с Востока в Центр и в Московский регион, что усиливает дисбаланс распределения населения по территории Российской Федерации.

Акцентируется внимание, что для информационно-аналитического обеспечения реализации государственной миграционной политики Российской Федерации необходимо развитие системы статистического наблюдения на основе административных систем учета населения и системы выборочных исследований по вопросам внутренней и международной миграции [7].

В связи с этим весьма важное значение получает уточнение понимания миграции с точки зрения определения параметров ее изучения и оценки.

Существуют различные трактовки понятия «миграция населения». Сам термин «миграция» происходит от латинского слова «migration» и при прямом переводе означает «перемещение, переселение». Основная масса работ, посвященных определению данного понятия в отечественной науке, относится к 60–70 гг. XX века, однако новые варианты толкования встречаются и сегодня. Практически все ученые предлагают рассматривать миграцию в узком и широком смысле. В *табл. 1* представлены наиболее известные определения миграции, встречающиеся в научной литературе.

Проанализировав дефиниции, предложенные учеными, можно отметить, что, как правило, они не дают четкого понимания, какие именно параметры должны быть учтены при статистическом изучении миграции. Главным образом это связано с тем, что ученые предлагают трактовки понятия миграции, подразумевающие смешение таких явлений, как «перемещение», «миграционная мобильность», «миграционный процесс», «миграционное движение». В предлагаемых определениях практически нет конкретных критериев для установления четких границ места и времени, которые с точки зрения статистического изучения имеют первостепенную роль.

Для статистических исследований наиболее корректным представляется определение, предложенное в Энциклопедии статистических терминов (2011 год), а также уточненное в 2016 году понятие, данное Л.Л. Рыбаковским. Предлагаемые в этих источниках широкие определения «миграции» являются традиционными и позволяют охватить различные виды миграции, а узкие, в свою очередь, предоставляют возможность конкретизировать объект исследования в территориальных и временных границах, благодаря чему можно четко разграничить миграцию и территориальное перемещение.

Однако, по нашему мнению, для социально-экономического развития территорий важно оценивать перемещения человеческих, в первую очередь, трудовых ресурсов, участвующих в производстве ВРП. С этой точки зрения территории будут стремиться привлечь и закрепить мигрантов, т. е. сделать их перемещение безвозвратным. Длительность пребывания, позволяющая назвать его безвозвратным, установлена действующим законодательством, и с 2011 года «безвозвратную миграцию» формируют не только зарегистрированные по месту жительства, но и зарегистрированные по месту пребывания на срок 9 месяцев и более. Ранее статистический учет мигрантов, зарегистрированных по месту пребывания, охватывал лишь тех, кто зарегистрирован на срок от 1 года и более.

Таблица 1. Подходы к определению понятия «миграция»

Автор	Определение	
	в широком смысле	в узком смысле
В.И. Переведенцев (1975)	Один из видов мобильности, а именно пространственная мобильность, совокупность всяких перемещений людей в пространстве	Совокупность переселений людей, т. е. таких их перемещений по территории, которые неразрывно связаны со сменой ими мест жительства на относительно продолжительный срок
Б.С. Хорев (1978)	Межпоселенные безвозвратные и возвратные передвижения населения, связанные со сменой места приложения труда	Обычно связанные с переменной постоянного места жительства (т. е. с переездом из прежнего места проживания в новое место проживания) передвижения населения
Демографический энциклопедический словарь (1985)	Перемещения людей (мигрантов) через границы тех или иных территорий с переменной места жительства навсегда или на более или менее длительное время	«Собственно» миграция, совпадающая с постоянной (безвозвратной) миграцией населения
Л.Л. Рыбаковский (1987)*	Любое территориальное перемещение, совершающееся между разными населенными пунктами одной или нескольких административно-территориальных единиц, независимо от продолжительности, регулярности и целевой направленности	Законченный вид территориального перемещения, завершающийся сменой постоянного места жительства, т. е. в буквальном смысле слова означает переселение
Энциклопедия статистических терминов (2011)	Перемещение людей (мигрантов) через границы тех или иных территориальных единиц	Понятие, включающее в себя наиболее важные с точки зрения общественного развития перемещения, которые сопровождаются пересечением административно-территориальной границы и переменной обычного (постоянного) места жительства на более или менее длительное время, или навсегда в течение определенного периода времени – так называемого миграционного интервала
Л.Л. Рыбаковский (2016)	Совокупность фиксируемых различными способами как безвозвратных, так и возвратных перемещений между разными населенными пунктами	Совокупность регистрируемых безвозвратных перемещений, совершаемых между разными населенными пунктами

* Данной формулировки также придерживаются такие ученые, как В.А. Ионцев, Т.Н. Юдина, С.В. Рязанцев, В.И. Моисеенко.
Составлено по: [8–17].

Саму последовательность действий человека с момента возникновения желания поменять место жительства до его приживаемости на новом месте рассматривают как процесс, в котором четко выделяется три стадии¹.

Первая стадия (исходная, или подготовительная) представляет собой процесс формирования миграционной мобильности (подвижности) населения, которая зависит от демографических, этнических, генетических и социально-экономических и ряда других характеристик.

Вторая стадия (основная, или собственно переселение) – это совокупность переселений, совершающихся в определенное время в рамках той или иной территории.

¹ Концепция трехстадийности миграционного процесса была сформулирована в конце 1970-х гг. известными российскими учеными Т.И. Заславской и Л.Л. Рыбаковским.

Третья стадия (заключительная, или завершающая) представляет собой процесс приживаемости мигрантов на новом месте жительства, приспособления мигранта к новым условиям жизни (адаптация) и его устройство на новом месте. В таком случае, приживаемость характеризует процесс приспособления к новому месту жительства и обществу мигрантов, близких к коренному населению по культурному уровню, этническому и религиозному признакам [18]. В случае значительных социокультурных различий она может быть представлена как ассимиляцией, так и сосуществованием культур в рамках общего нормативно-правового поля.

Концепция трехстадийности миграционного процесса, на наш взгляд, имеет важное значение для изучения миграционных процессов, в том числе и с позиции их измерения и оценки. Поэтому для получения на-

дежной и всеобъемлющей информации о миграционном процессе (что необходимо для построения и реализации государственной миграционной политики) проведем анализ достаточности традиционно измеряемых параметров (показателей) для отражения стадий миграционного процесса. В данной статье будет рассмотрена система показателей внутренней миграции.

Официальные данные о мигрантах и миграционных потоках (которые являются по-

казателями миграции или становятся ими после их обработки) публикуются Федеральной службой государственной статистики (Росстатом) в ее основных изданиях (табл. 2).

Данные, собираемые Росстатом, в целом дают возможность изучать миграцию, ее отдельные составляющие в разрезе различных классификационных признаков, позволяют осуществлять мониторинг контингентов мигрантов и миграционных потоков по отдельным территориям и стране в целом. Однако

Таблица 2. Официальные издания - источники показателей внутренней миграции

Издание	Состав показателей		Территориальный разрез показателей	Периодичность выпуска
Российский статистический ежегодник	1) шахматный баланс внутрироссийской миграции по федеральным округам (в том числе для городского и сельского населения); 2) миграционный прирост на 1000 человек населения		Российская Федерация, федеральный округ	Ежегодно
Регионы России. Социально-экономические показатели	1) коэффициент миграционного прироста на 10000 человек населения; 2) число прибывших и выбывших по направлениям перемещения – в пределах региона, из других регионов России		Субъект РФ	Ежегодно
Демографический ежегодник	Общие итоги миграции	1) численность прибывших и выбывших всего, в том числе в пределах РФ; 2) абсолютное значение миграционного прироста, в том числе в пределах РФ; 3) прибывшие, выбывшие, миграционный прирост по субъектам РФ; 4) коэффициент миграционного прироста по субъектам, для городской и сельской местности	Российская Федерация, федеральный округ, субъект РФ (городская и сельская местность)	Ежегодно
	Структурные характеристик миграционных потоков	1) прибывшие по субъектам РФ; 2) прибывшие по видам регистрации; 3) прибывшие по срокам регистрации; 4) выбывшие по субъектам РФ; 5) выбывшие по видам выбытия; 6) выбывшие по срокам выбытия; 7) распределение прибывших по возрасту: всего, мужчины, женщины: в пределах России, из зарубежных стран; 8) распределение выбывших по возрасту: всего, мужчины, женщины: в пределах России; 9) распределение миграционного прироста населения по полу и возрастным группам, в том числе в пределах России		
	Миграционные потоки	внутрироссийская миграция по территориям прибытия и выбытия (шахматный баланс по федеральным округам), все население, городское и сельское население		
Статистический бюллетень «Численность и миграция населения РФ»	Дополняет данные, приводимые в Демографическом ежегоднике: в бюллетене публикуются комбинационные таблицы, позволяющие изучить состав и структуру мигрантов по целям поездок, уровню образования, причинам смены места жительства		Российская Федерация, субъект РФ	Ежегодно
Доклад «Социально-экономическое положение России»	Общие итоги миграции		Российская Федерация, субъект РФ	Ежемесячно

Составлено по: данные Федеральной службы государственной статистики (Росстат). URL: <http://www.gks.ru> (дата обращения 08.06.2018).

публикуемые показатели, к сожалению, не достаточны и не полным образом позволяют оценить структуру мигрантов по ряду социально-экономических признаков: брачному статусу, семейной структуре мигрантов, грамотности, образованию, источнику дохода, экономической активности, занятости, виду деятельности, профессии и др., поэтому требуют расширения.

В научной среде существуют различные классификации систем показателей миграции, разработанные на основе данных, собираемых органами статистического учета. Наиболее значимы и полноценны среди них системы, представленные Л.Л. Рыбаковским и А.У. Хомра.

Л.Л. Рыбаковский для внутренней миграции выделяет показатели общего объема миграции населения, относительные показатели миграции и показатели структуры миграционных потоков [19]. А.У. Хомра предлагает учитывать также показатели плотности, которые характеризуют величину численности мигрантов в расчете на 1 кв. км территории, и показатели нагрузки мигрантов на трудоспособное и занятое население [20].

Как указывалось ранее, для целей статистического исследования важно понять, насколько предлагаемые показатели отражают стадии миграционного процесса, чтобы понять, какие этапы и насколько могут быть статистически изучены. Проведенный анализ показал, что достаточно разработана система показателей для второй стадии миграционного процесса (переселение), являющейся основной. На третьей стадии (приживаемость) предлагается расчет только одного показателя – коэффициента приживаемости, а подготовительная (исходная) стадия может быть изучена только с помощью социологических методов. На наш взгляд, особого внимания требуют показатели первой и третьей стадий, не входящих в действующую систему мониторинга миграции. Предлагаем для первой подготовительной стадии рассматривать уровень готовности населения к переезду и его факторы (табл. 3). При оценке мобильности населения важно оценить степень его привя-

занности к месту проживания через ценность и самоидентификацию, чувства по отношению к нему. Чем крепче человек эмоционально «привязан» к месту, тем ниже вероятность переезда, что на уровне населения территории предлагается оценить с помощью коэффициента готовности, рассчитанного как соотношение числа жителей, для которых слабо выражена ценность места проживания и которые выражают готовность к смене места жительства, и числа жителей, имеющих сильную связь с территорией проживания и не готовых к переезду (или только в случае вынужденных чрезвычайных обстоятельств), умноженное на 100. Значения, превышающие 100%, будут свидетельствовать о преобладании готового к перемещениям населения над «немобильным» (и наоборот).

Благополучие третьей стадии для мигрантов не всегда гарантировано даже социокультурным сходством. В связи с этим более информативной будет оценка толерантности принимающего сообщества. Предлагается рассматривать констатирующий показатель распределения мнений о мигрантах (позитивное/нейтральное/негативное) и коэффициент миграционной напряженности, рассчитанный как соотношение числа жителей, не одобряющих въезд на территорию мигрантов, готовых при тех или иных обстоятельствах предпринять какие-либо шаги против прибывших, и числа жителей, нейтрально и позитивно настроенных на приезд мигрантов, умноженное на 100. Значения, превышающие 100, будут свидетельствовать о «закрытости» сообщества, преобладании неблагоприятного отношения к «приезжим». Кроме того, в данном вопросе всегда есть две стороны – прибывшие и принимающие, приживаемость мигрантов зависит и от них самих и их стратегий поведения. В зависимости от двух возможных вариантов интеграции предполагается наличие пассивных и активных стратегий вхождения в принимающий социум или сознательного отгораживания, сохранения локальной самобытности. Для каждой конкретной ситуации должны выявляться причины эксклюзии

Таблица 3. Показатели, характеризующие совокупность мигрантов как объект статистического исследования

Стадия миграционного процесса	Группа показателей	Наименование показателя	Методика расчета
Первая стадия (исходная, или подготавливаемая)	Миграционная мобильность	Ценность места проживания, идентификация себя с ним	Доля населения в совокупности мигрантов и коренного населения
		Намерения (готовность) смены места жительства	
		Коэффициент готовности к миграционной мобильности	Соотношение числа жителей, для которых слабо выражена ценность места проживания и которые выражают готовность к смене места жительства, и числа жителей, имеющих сильную связь с территорией проживания и не готовых к переезду (или только в случае вынужденных чрезвычайных обстоятельств), умноженное на 100
	Причины смены места жительства или отказа от него	Факторы, мотивы, детерминанты и стимулы (по группам: психологические, социальные, экономические)	Доля населения в совокупности мигрантов и коренного населения
Представления о лучшем месте для переезда (набор характеристик, выявленных качественными методами)			
Вторая стадия (основная, или собственно переселение)	Показатели общего объема миграции населения	Количество прибывших мигрантов	Число мигрантов, прибывших в данный регион на постоянное место жительства (зарегистрировавшихся по месту проживания), за определенный период
		Количество выбывших мигрантов	Число мигрантов, выбывших из данного региона на постоянное место жительства (снявшихся с учета по месту жительства), за определенный период
		Сальдо миграции, чистая миграция, нетто-миграция или миграционный прирост/убыль (если показатель положительный, используется термин «миграционный прирост», если отрицательный – «миграционная убыль»)	Рассчитывается как разница между количеством прибывших и выбывших мигрантов за определенный период для региона (города, района). Формула для расчета: $MP (MU) = П - В$
		Валовая миграция (брутто-миграция или миграционный оборот)	Рассчитывается как сумма прибывших и выбывших мигрантов. Формула для расчета: $VM (MO) = П + В$
		Количество временно прибывших мигрантов, или зарегистрированных по месту пребывания	Число мигрантов, прибывших в данный регион (город, район) временно (зарегистрировавшихся по месту пребывания), за определенный период
		Коэффициент интенсивности по прибытию	Рассчитывается путем деления количества прибывших мигрантов в регион (город, район) за год на среднегодовую численность постоянного населения и умножается на 10 тыс. (или 1 тыс.). Формула для расчета: $K = П / Чн \times 10000$ (или на 1000)
		Коэффициент интенсивности по выбытию	Рассчитывается путем деления количества выбывших мигрантов в регион (город, район) за год на среднегодовую численность постоянного населения и умножается на 10 тыс. (или 1 тыс.). Формула для расчета: $K = В / Чн \times 10000$ (или на 1000)

Вторая стадия (основная, или собственно переселение)	Показатели общего объема миграции населения	Коэффициент миграционного прироста	Рассчитывается путем деления абсолютного показателя миграционного прироста в регионе (городе, районе) за год на среднегодовую численность постоянного населения и умножается на 10 тыс. (или на 1 тыс.). Формула для расчета: $K = MP / Чн \times 10000$ (или на 1000)
		Коэффициент интенсивности миграционного оборота	Рассчитывается путем деления абсолютного показателя миграционного прироста в регионе (городе, районе) за год на среднегодовую численность постоянного населения и умножается на 10 тыс. (или на 1 тыс.). Формула для расчета: $K = MO / Чн \times 10000$ (или на 1000)
		Коэффициент результативности миграционного обмена (КРМС)	Определяется как частное от деления числа выбывших на число прибывших в промилле. Каждый регион (город, район) вселения связан с множеством регионов (городов, районов) выхода. КРМС рассчитывается с каждым из них.
		Коэффициент интенсивности межрегиональных связей (КИМС)	Рассчитывается для миграционных потоков (по прибытию, выбытию, обороту). Для расчетов за основу берутся данные статистики за определенный период по количеству мигрантов, а также по среднегодовой численности постоянного населения регионов. Формула для расчета: $m_{ji} = M_{ji} / S_j$; где m_{ji} – показатель интенсивности вселения в j -й район переселенцев из i -го района выхода; M_{ji} – численность мигрантов, прибывших из i -го района выхода в j -й район вселения; S_j – численность населения j -го района вселения
	Показатели структуры миграционных потоков	Территориальная структура потока прибывших или выбывших мигрантов, а также миграционного прироста	Определяется как отношение абсолютной численности прибывших, выбывших или миграционного прироста из каждой страны или региона к общей численности прибывших, выбывших или миграционного прироста, умноженное на 100%
		Возрастная структура потока прибывших или выбывших мигрантов, а также миграционного прироста	Определяется как отношение абсолютной численности прибывших, выбывших и миграционного прироста по каждой возрастной группе к общей численности прибывших, выбывших и миграционного прироста, умноженное на 100%
		Половая структура потока прибывших, выбывших мигрантов и миграционного прироста	Определяется как отношение абсолютной численности прибывших, выбывших и миграционного прироста мужчин и женщин к общей численности прибывших, выбывших и миграционного прироста, умноженное на 100%
		Образовательная структура потока прибывших мигрантов, выбывших мигрантов и миграционного прироста	Определяется как отношение абсолютной численности прибывших, выбывших и миграционного прироста по каждой образовательной группе к общей численности прибывших, выбывших и миграционного прироста, умноженное на 100%
		Структура прибывших мигрантов, выбывших мигрантов по причинам миграции*	Определяется как отношение абсолютной численности прибывших или выбывших мигрантов по данной причине к общей численности прибывших или выбывших, умноженное на 100%
	Показатели плотности миграции населения	Численность мигрантов в расчете на 1 кв. км территории по прибытию	Определяется как отношение численности прибывших мигрантов к площади территории
Численность мигрантов в расчете на 1 кв. км территории по выбытию		Определяется как отношение численности выбывших мигрантов к площади территории	

		Численность мигрантов в расчете на 1 кв. км территории брутто-миграции	Определяется как отношение брутто-миграции (миграционного оборота) к площади территории
		Численность мигрантов в расчете на 1 кв. км территории нетто-миграции	Определяется как отношение нетто-миграции (сальдо миграции) к площади территории
	Показатели нагрузки мигрантов	Коэффициент нагрузки мигрантов трудоспособного возраста	Определяется как отношение численности мигрантов за пределами трудоспособного возраста к численности мигрантов в трудоспособном возрасте, умноженное на 1000
		Коэффициент общей нагрузки мигрантов на трудоспособное население	Определяется как отношение численности мигрантов к численности населения в трудоспособном возрасте, умноженное на 1000
		Коэффициент нагрузки трудовых мигрантов на занятое население	Определяется как отношение численности трудовых мигрантов к численности занятого населения территории, умноженное на 1000
		Коэффициент нагрузки мигрантов в трудоспособном возрасте на население территории в трудоспособном возрасте	Определяется как отношение численности мигрантов в трудоспособном возрасте к численности населения в трудоспособном возрасте, умноженное на 1000
Третья стадия (заключительная, или завершающая)	Относительные показатели миграции	Коэффициент приживаемости	Определяется как отношение миграционного прироста к валовой миграции в регионе (городе, районе) за год и умножается на 10 тыс. (или 1 тыс.)
	Толерантность коренных жителей и конфликтность мигрантов	Доля населения, проявляющего положительное/нейтральное/негативное отношение к мигрантам	В процентах от числа опрошенных
		Коэффициент миграционной напряженности	Соотношение числа жителей, не одобряющих въезд на территорию мигрантов, готовых при тех или иных обстоятельствах предпринять какие-либо шаги против прибывших, и числа жителей, нейтрально и позитивно настроенных на приезд мигрантов, умноженное на 100
	Стратегии адаптации мигрантов	Линии поведения (активно-интеграционная, пассивно-интеграционная, активно-барьерная, пассивно-барьерная)	Доля в совокупности мигрантов
	Причины вероятной эксклюзии прибывших, в том числе ментального, административного, нормативно-правового, экономического характера	Факторы (стимулы и детерминанты) интеграции мигрантов в принимающее сообщество	Доля в совокупности мигрантов и коренного населения
	Оценка мер миграционной политики		
<p>Источник: Рыбаковский Л.Л. Миграция населения. Три стадии миграционного процесса. М.: Наука, 2001. 114 с. [19], Хомра А.У. Миграция населения: вопросы теории, методика исследования. Киев: Наукова Думка, 1979. 346 с. [20] (показатели второй стадии миграционного процесса); предложения авторов (показатели первой и третьей (кроме коэффициента приживаемости) стадий).</p> <p>* Может рассматриваться и как показатель первой стадии миграционного процесса.</p>			

мигрантов (как постфактум, так и возможные), а также факторы инклюзии. Это позволит предупредить и нивелировать возможные негативные последствия миграции. На данной стадии важно обеспечить обратную связь от населения для органов власти о реализуемых мерах миграционной политики, поэтому их оценку, предложения целесо-

образно включить в систему мониторинга миграционного процесса. Представляется важным отметить, что понимание процессов формирования миграционной мобильности и интеграции мигрантов является стратегически важным для разработки эффективной политики и управления территориальным развитием страны.

ЛИТЕРАТУРА

1. Шабунова А.А. Общественное развитие и демографические вызовы современности // Проблемы развития территории. 2014. № 2. С. 7–17.
2. Корепина Т.А. Сравнительный анализ подходов к моделированию миграции // Вопросы территориального развития. 2017. № 1. URL: <http://vtr.isert-ran.ru/article/2132> (дата обращения 08.06.2018).
3. Zlotnic H. Trends of international migration since 1965, what existing data reveal. *International Migration*, 1999, vol. 37, pp. 21–61.
4. Castles S., Miller M.J. *The Age of Migration: International Population Movements in the Modern World*. London: MacMillan Press Ltd., 2009, pp. 326–327.
5. Леонидова Г.В., Панов А.М., Попов А.В. Трудовой потенциал России: проблемы сбережения // Проблемы развития территории. 2013. № 4. С. 49–57.
6. Распоряжение Правительства РФ от 17.11.2008 № 1662-р (действующая редакция от 10.02.2017) «О Концепции долгосрочного социально-экономического развития Российской Федерации на период до 2020 года» // Собрание законодательства РФ. 2008. № 47. Ст. 5489.
7. Концепция государственной миграционной политики Российской Федерации на период до 2025 года: утв. Президентом РФ 13 июня 2012 г. // Ваше право. Миграция. 2012. № 13.
8. Переведенцев В.И. Методы изучения миграции населения. М.: Наука, 1975. 231 с.
9. Хорев Б.С., Чапек В.Н. Проблемы изучения миграции населения. М.: Мысль, 1978. 258 с.
10. Валентей Д.И. Демографический энциклопедический словарь. М.: Советская энциклопедия, 1985. 251 с.
11. Рыбаковский Л.Л. Миграция населения: прогнозы, факторы, политика. М.: Наука, 1987. 199 с.
12. Ионцев В.А., Саградова А.А. Введение в демографию. М.: ТЕИС, 2002. 636 с.
13. Юдина Т.Н. Миграция. Словарь основных терминов. М.: РГСУ, 2007. 472 с.
14. Рязанцев С.В. Трудовая миграция в странах СНГ и Балтии: тенденции, последствия, регулирование. М.: Формула права, 2007. 525 с.
15. Моисеенко В.М. Внутренняя миграция населения. М.: ТЕИС, 2004. 285 с.
16. Энциклопедия статистических терминов. Т. 5. Демографическая и социальная статистика. М.: Росстат, 2011. URL: http://www.gks.ru/free_doc/new_site/rosstat/stbook11/tom5.pdf (дата обращения 08.06.2018).
17. Рыбаковский Л.Л. К уточнению понятия «миграция населения» // Социологические исследования. 2016. № 12. С. 78–83.
18. Рыбаковский Л.Л. Практическая демография. М.: ЦСП, 2005. 280 с.
19. Рыбаковский Л.Л. Миграция населения. Три стадии миграционного процесса. М.: Наука, 2001. 114 с.
20. Хомра А.У. Миграция населения: вопросы теории, методика исследования. Киев: Наукова Думка, 1979. 346 с.

ИНФОРМАЦИЯ ОБ АВТОРАХ

Калачикова Ольга Николаевна – кандидат экономических наук, заместитель директора по научной работе. Федеральное государственное бюджетное учреждение науки «Вологодский научный центр Российской академии наук». Россия, 160014, г. Вологда, ул. Горького, д. 56а. E-mail: onk82@yandex.ru. Тел.: +7(8172) 59-78-20.

Будилов Александр Павлович – инженер-исследователь отдела исследования уровня и образа жизни населения. Федеральное государственное бюджетное учреждение науки «Вологодский научный центр Российской академии наук». Россия, 160014, г. Вологда, ул. Горького, д. 56а. E-mail: volnc@ya.ru. Тел.: +7(8172) 59-78-10.

THE ISSUE OF MEASURING MIGRATION PROCESSES

The recognition of migration problems at the state level has necessitated their in-depth study. The role of statistical research into migration in developing proper migration policy has increased significantly. To determine the subject of the research, the article provides a comparative analysis of different interpretations of the concept of migration in terms of its study and assessment; official sources containing data characterizing migration, parameters of migrant population and migration flows are covered. It has been revealed that the most complete in terms of defining the evaluation criteria and parameters for statistical studies are the interpretations of migration proposed in the Encyclopedia of Statistical Terms (2011) by L.L. Rybakovsky (2016) supplemented by the criterion of irrevocability. Official data collected by statistical institutions meet the requirements of the system of statistical indicators of population migration and characterize various aspects of population migration as a research object, but they require expansion. Based on generalizing the existing systems of migration rates and their "linkage" with the concept of a three-stage migration process, it has been revealed that the functioning system of data collection helps study only the second (main) stage – the actual population movement. Issues such as formation of migration mobility and integration of newcomers to the local community, which are important from the point of view of migration management and uniform territory's development, are covered sporadically, mainly within the framework of separate special projects. First, this is due to the absence of a unified conceptual approach, second, due to absence of a single methodological tool, and third, due to complexity of obtaining data (the need for using sociological methods). Based on systematizing the methodological approach of the Federal State Statistics Service (Rosstat), the systems of migration rates proposed by the scientific community and taking into account the concept of a three-stage migration process, the authors develop a general system of migration rates including information on migration attitudes, actual population movements and migrants' adaptation in a new place. The proposed system of population migration rates may be of practical interest for researchers in demography, migration, and sociology, as well as for the representatives of public authorities implementing demographic, migration, and social policy.

Migration, measurement of migration, migration process, migration rates, migration policy.

INFORMATION ABOUT THE AUTHORS

Kalachikova Olga Nikolaevna – Ph.D. in Economics, Deputy Director for Research. Federal State Budgetary Institution of Science "Vologda Research Center of the Russian Academy of Sciences". 56A, Gorky Street, Vologda, 160014, Russian Federation. E-mail: onk82@yandex.ru. Phone: +7(8172) 59-78-20.

Budilov Aleksandr Pavlovich – Research Engineer at the Department of Living Standards and Lifestyles Studies. Federal State Budgetary Institution of Science "Vologda Research Center of the Russian Academy of Sciences". 56A, Gorky Street, Vologda, 160014, Russian Federation. E-mail: volnc@ya.ru. Phone: +7(8172) 59-78-10.