

Мониторинг перемен: основные тенденции

ИСЭРТ РАН продолжает знакомить читателей с материалами о состоянии и тенденциях развития экономики России и Вологодской области.

Итоги развития экономики РФ в январе – мае 2015 года свидетельствуют о существенном замедлении темпов экономического роста. Значения большинства макроэкономических показателей за пять месяцев 2015 года не достигли уровня января – мая 2014 года: объем розничной торговли сократился на 7,7%, строительных работ – на 6,1%, инвестиций в основной капитал – на 4,8%, промышленного производства – на 2,3% и грузооборот транспорта – на 2,1% (табл. 1). Существенный рост (на 31,7%) отмечался лишь по вводу в действие жилых домов.

Ситуация в экономике Вологодской области во многом схожа с общероссийской. Несмотря на то, что объем промышленного производства и сельского хозяйства за пять месяцев 2015 года увеличился на 2,5 и 3,2% соответственно, темпы роста в большинстве остальных видов деятельности снизились. Наблюдался спад объема инвестиций в основной капитал (96,6%), розничной торговли (91,9%), грузооборота транспорта (85,3%) и строительных работ (76,9%).

По сравнению с уровнем 2008 года (когда в регионе отмечались самые высокие темпы роста в реальном секторе экономики за последние 15 лет) темпы роста ключевых показателей экономического развития ниже на 8 – 20%, а по объему инвестиций в основной капитал и строительных работ – на 50,1 и 63,4% соответственно.

В промышленности России преодолеть негативные тенденции не удалось. Выработка электроэнергии, газа и воды в стране в январе – мае 2015 года относительно января – мая 2014 года осталась на прежнем уровне, спад в обрабатывающих производствах составил 4,1%. Уровень 2008 года превышен только в химической промышленности (111,1%; табл. 2).

В обрабатывающей промышленности Вологодской области в отличие от среднероссийских показателей за пять месяцев 2015 года темп роста производства относительно аналогичного периода 2014 года был выше – 101,7%. В деревообрабатывающем производстве он составил 100,4%. Производство машин и оборудования увеличилось

Таблица 1. Основные показатели экономического развития

Показатель	Январь – май 2015 г. к январю – маю 2014 г., %			Январь – май 2015 г. к январю – маю 2013 г., %			Январь – май 2015 г. к январю – маю 2008 г., %		
	РФ	ВО		РФ	ВО		РФ	ВО	
Объем промышленного производства	97,7	102,5	•	99,4	104,7	•	99,4	97,4	•
Объем продукции сельского хозяйства	103,3	103,2	•	104,8	92,4	•	116,7	83,8	•
Грузооборот предприятий транспорта	97,9	85,3	•	99,1	83,2	•	98,3	88,0	•
Инвестиции в основной капитал	95,2	96,6	•	91,6	78,1	•	115,9	49,9	•
Объем работ, выполненных по виду деятельности «строительство»	93,9	76,9	•	90,2	52,1	•	71,0	36,6	•
Ввод в действие жилых домов	122,2	131,7	•	157,3	255,1	•	172,1	156,8	•
Объем розничной торговли	92,3	91,9	•	95,2	92,4	•	116,0	95,5	•

• – Показатели ниже средних по РФ; • – Показатели выше средних по РФ.
Источники: Социально-экономическое положение Вологодской области в январе – мае 2015 года : доклад / Вологдастат. – Вологда, 2015. – С. 6; Данные сайта Федеральной службы государственной статистики (<http://www.gks.ru>).

Таблица 2. Индексы промышленного производства по основным видам экономической деятельности

Показатель	Январь – май 2015 г. к январю – маю 2014 г., %			Январь – май 2015 г. к январю – маю 2013 г., %			Январь – май 2015 г. к январю – маю 2008 г., %		
	РФ	ВО		РФ	ВО		РФ	ВО	
Производство электроэнергии, газа и воды	100,0	110,4	●	97,1	113,4	●	98,7	110,5	●
Обрабатывающие производства	95,9	101,7	●	99,0	103,7	●	99,7	95,8	●
В том числе:									
Обработка древесины и производство изделий из дерева	97,8	100,4	●	89,7	109,2	●	99,3	106,8	●
Целлюлозно-бумажное	84,1	84,0	●	84,3	79,0	●	74,9	80,6	●
Химическое	106,3	97,8	●	102,9	106,0	●	111,1	112,2	●
Металлургическое и производство готовых металлических изделий	94,3	98,4	●	99,9	101,1	●	97,3	93,8	●
Производство машин и оборудования	86,8	189,2	●	82,2	177,8	●	68,3	152,3	●

● – Показатели ниже средних по РФ; ● – Показатели выше средних по РФ.
 Источники: Социально-экономическое положение Вологодской области в январе – мае 2015 года : доклад / Вологдастат. – Вологда, 2015. – С. 10-25; Данные сайта Федеральной службы государственной статистики (<http://www.gks.ru>).

в 1,9 раза. Последний показатель обусловлен ростом выпуска машиностроительной продукции в связи с последствиями экономических санкций в отношении России и ответных мер российского правительства, а также с отказом (вследствие снижения курса рубля по отношению к основным мировым валютам) части отечественных потребителей от приобретения продукции, ранее завозившейся из-за рубежа, и размещением заказов внутри страны, в т. ч. на предприятиях Вологодской области.

В то же время среди представленных обрабатывающих производств не удалось превысить уровень 2008 года в целлюлозно-бумажной (80,6%) и металлургической (93,8%) отраслях.

В текущем году наблюдается рост реальных располагаемых денежных доходов населения. Помимо того, что в апреле 2015 года в номинальном выражении денежные доходы населения оказались выше уровня предыдущего года на 22,7%, в реальном выражении за январь – апрель 2015 года по сравнению с соответствующим периодом 2014 года они выросли на 6,1% (табл. 3). Это, в частности, могло явиться результатом системной работы по противодействию «теневой» экономике в ряде районов. Согласно данным Департамента стратегического планирования Вологодской области, за I полугодие 2015 года удалось оформить трудовые договоры с 21 тыс. нелегальных работников.

В то же время соотношение между среднестатистическими денежными доходами населения и величиной прожиточного минимума остается существенно ниже среднероссийского уровня. Если в январе – мае 2015 года уровень доходов населения Вологодской области превышал величину прожиточного минимума в 2,7 раза, то в среднем по стране – в 3,2 раза.

На рынке труда в Вологодской области в январе – мае 2015 года относительно того же периода 2014 года уровень безработицы вырос на 0,7 п. п. и составил 6,8%. Стоит отметить, что значение данного показателя в регионе было выше среднероссийского на 1 п. п. С начала года в стадии банкротства находятся такие крупные предприятия, как ЗАО «Вологодская птицефабрика», ООО «Смердомский стекольный завод», ООО «Сухонский ЦБК», ООО «Вологодский центр птицеводства», ООО «Онежский рыбзавод», ОАО «Птицефабрика Шекснинская», ГЭП ВО «Вологдаоблкоммунэнерго», ЗАО «Череповецкий завод металлоконструкций» и др.

Таблица 3. Показатели социального развития

Показатель	Территория	2008 г.	2009 г.	2010 г.	2011 г.	2012 г.	2013 г.	2014 г.	2015 г.	2015 г. к 2014 г., %	2015 г. к 2008 г., %
Реальные располагаемые денежные доходы в январе – апреле, %	ВО	105,6	84,0	104,2	103,3	112,3	106,0	99,2	106,1	X	X
	РФ	108,4	101,1	106,5	96,9	102,2	105,9	97,9	97,8	X	X
Среднедушевые денежные доходы в апреле, руб.	ВО	10484	11218	13285	15227	15965	19273	22651	27800	122,7	265,2
	РФ	14889	16778	17975	19886	21792	22333	28320	30569	107,9	205,3
	ВО/РФ, %	70,4	66,9	73,9	76,6	73,3	86,3	80,0	90,9	X	X
	Отклонение ВО/РФ, руб.	-4405	-5560	-4690	-4659	-5827	-3060	-5669	-2769	X	X
Величина прожиточного минимума, I кв., руб.	ВО	4464	5178	5561	6677	6381	6927	7954	10149	X	X
	РФ	4402	5083	5518	6473	6307	7095	7688	9662	X	X
Соотношение среднедушевых денежных доходов и величины прожиточного минимума, раз	ВО	2,3	2,2	2,4	2,3	2,5	2,8	2,8	2,7	X	X
	РФ	3,4	3,3	3,3	3,1	3,5	3,1	3,7	3,2	X	X
Уровень безработицы на конец мая, %	ВО	5,6	7,8	8,2	7,4	5,8	4,4	6,1	6,8	0,7	1,2
	РФ	6,4	8,5	7,3	6,4	5,4	5,2	4,9	5,8	0,9	-0,6
	ВО/РФ, п. п.	-0,8	-0,7	0,9	1,0	0,4	-0,8	1,2	1,0	X	X

Источники: Социально-экономическое положение Вологодской области в январе – мае 2015 года: доклад / Вологдастат. – Вологда, 2015. – С. 127; Данные сайта Федеральной службы государственной статистики (<http://www.gks.ru>).

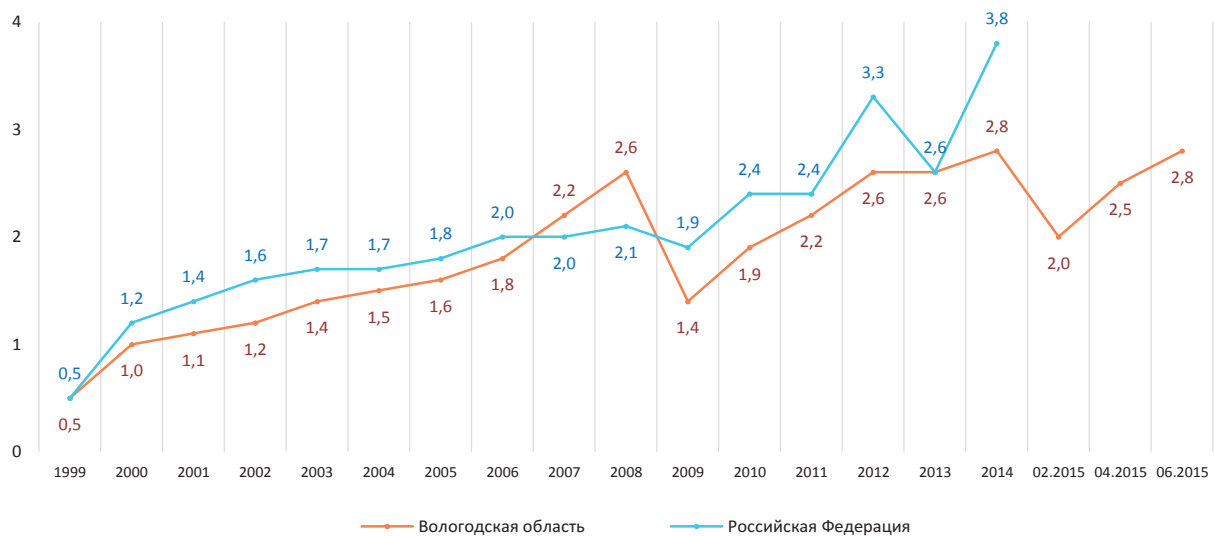
Резюмируя итоги социально-экономического развития России в январе – мае 2015 года относительно того же периода 2014 года, стоит отметить, что в целом ситуация в стране ухудшилась. Данные изменения могут быть обусловлены результатом действия секторальных санкций, замедлением темпов роста мировой экономики и недостаточной поддержкой органами власти внутреннего спроса.

В Вологодской области тренды ключевых показателей экономического и социального развития во многом схожи с общероссийскими. Однако стоит отметить высокий темп роста в машиностроении. Дальнейшее развитие этого сектора в условиях существующей рыночной конъюнктуры (снижение курса рубля по отношению к основным мировым валютам) и реализуемого в стране курса на импортозамещение (подкрепляемого мерами финансовой поддержки производителей) является приоритетной задачей региональных органов управления. При системной работе в данном направлении машиностроительная отрасль может стать основой для обеспечения выхода региона на траекторию устойчивого развития.

Материалы подготовили
А.Н. Чекавинский
зам. зав. отделом ФГБУН ИСЭРТ РАН

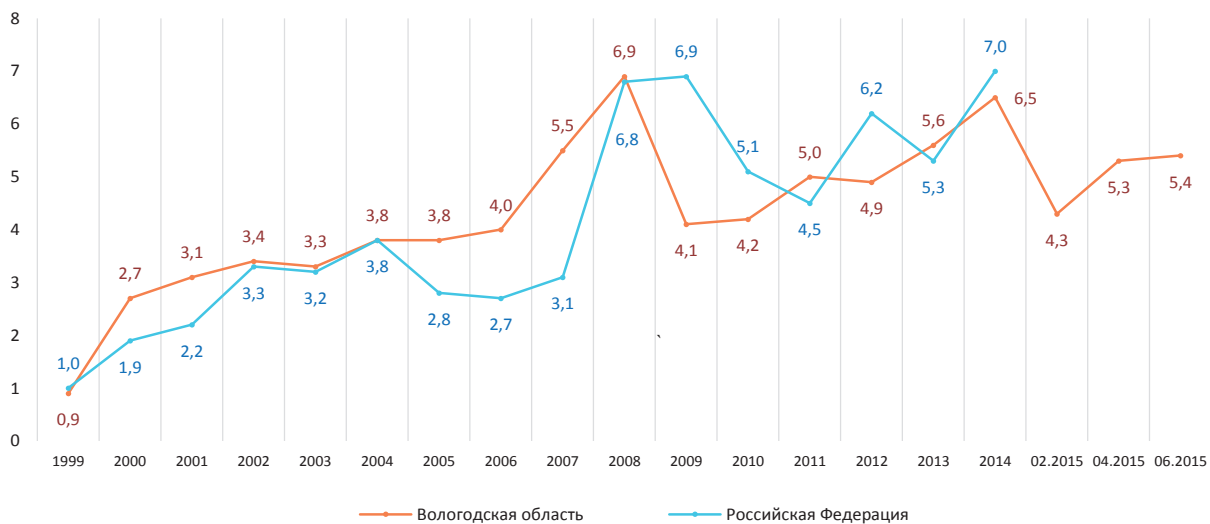
Н.П. Кашинцев
младший научный сотрудник ФГБУН ИСЭРТ РАН

Рисунок 1. Социальное настроение¹
 (отношение суммы позитивных оценок «прекрасное» и «нормальное, ровное» к сумме негативных «испытываю напряжение, раздражение» и «испытываю страх, тоску»)



В июне 2015 года продолжилась тенденция улучшения показателя социального настроения жителей Вологодской области.

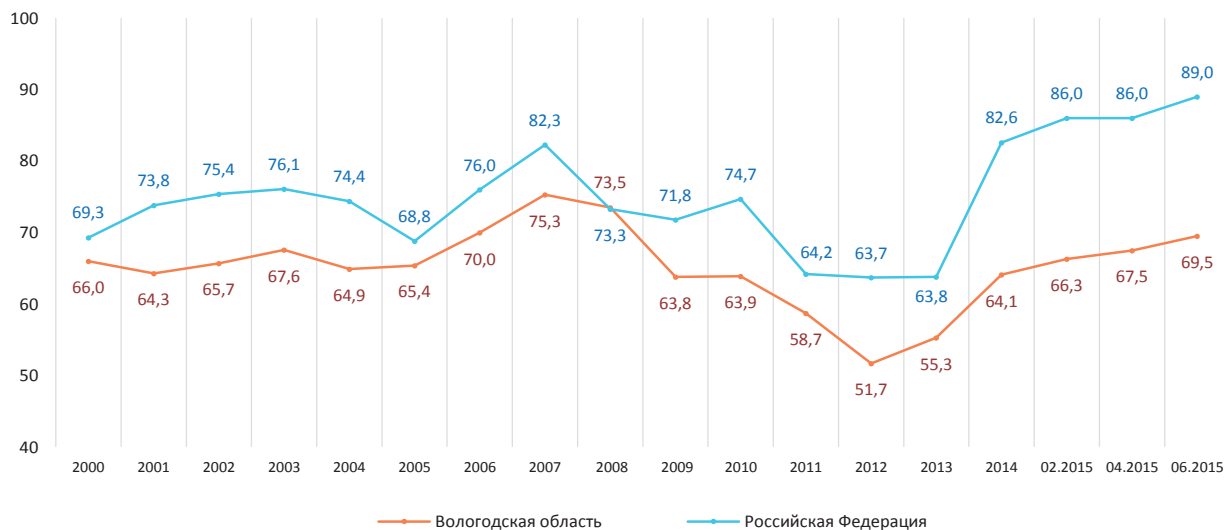
Рисунок 2. Запас терпения населения
 (отношение суммы позиций «жить можно» и «можно терпеть» к позиции «терпеть нельзя»)



В период с апреля по июнь 2015 года показатель запаса терпения жителей Вологодской области не претерпел существенных изменений.

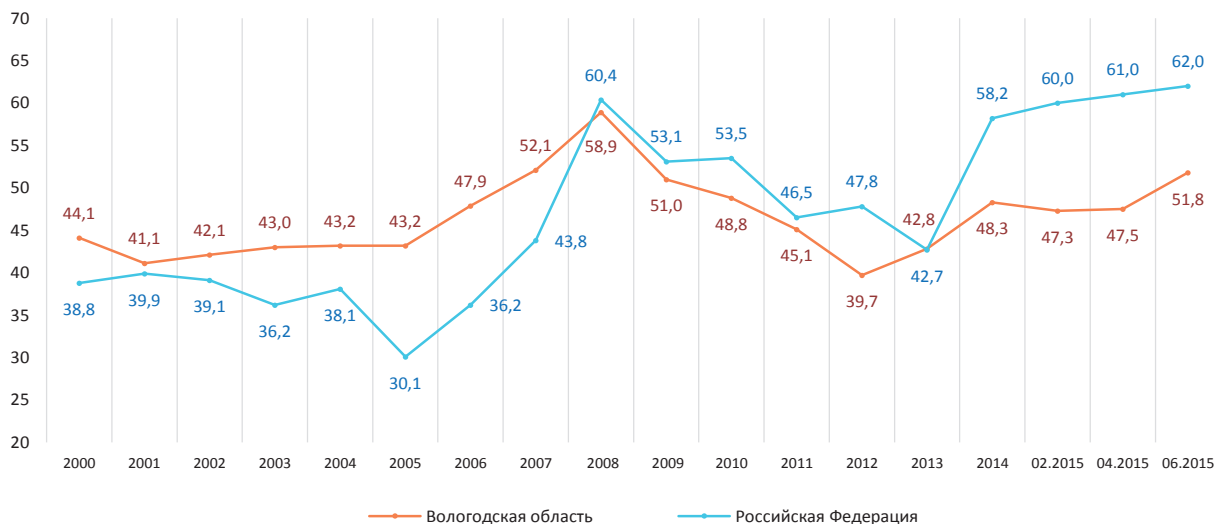
¹ Здесь и далее: Вологодская область – данные ИСЭРТ РАН; Российская Федерация – данные Левада-Центра.

**Рисунок 3. Одобрение деятельности Президента РФ,
% от числа опрошенных**



В первый летний месяц 2015 года увеличился удельный вес населения, одобряющего деятельность Президента РФ. Данная тенденция наблюдается как в Вологодской области, так и в России в целом. Причем общероссийский показатель в июне текущего года достиг наибольшего значения за обозначенный период.

**Рисунок 4. Одобрение деятельности Правительства РФ,
% от числа опрошенных**



С начала 2015 года продолжается увеличение уровня одобрительных оценок населением Вологодской области и России работы Правительства РФ. В июне показатель одобрения в целом по стране достиг своего максимального значения за представленный период.

Рисунок 5. Вероятность протестных выступлений
(доля респондентов, отметивших возможность массовых акций протеста),
% от числа опрошенных

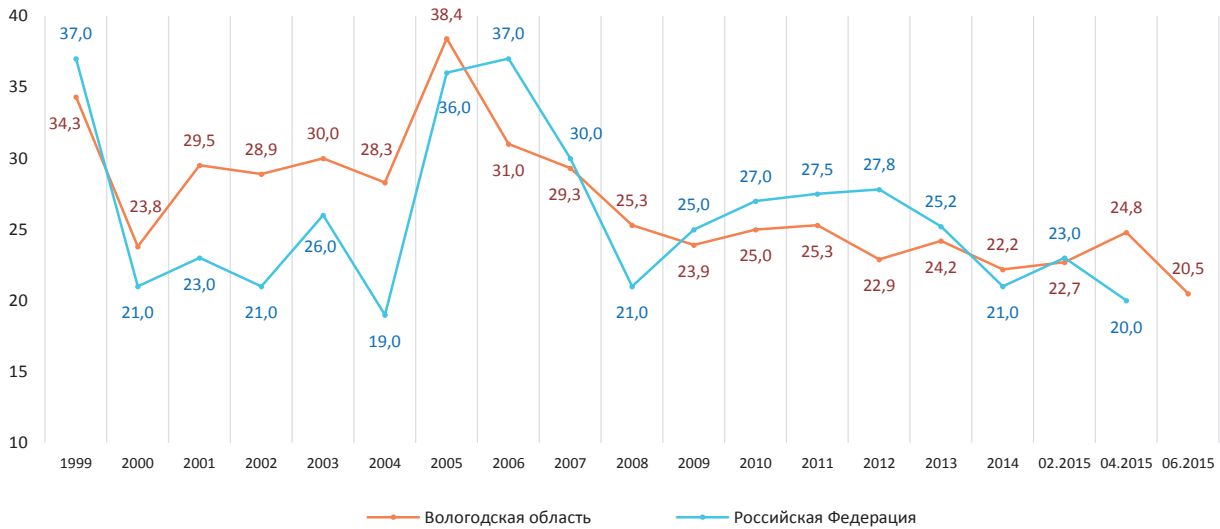
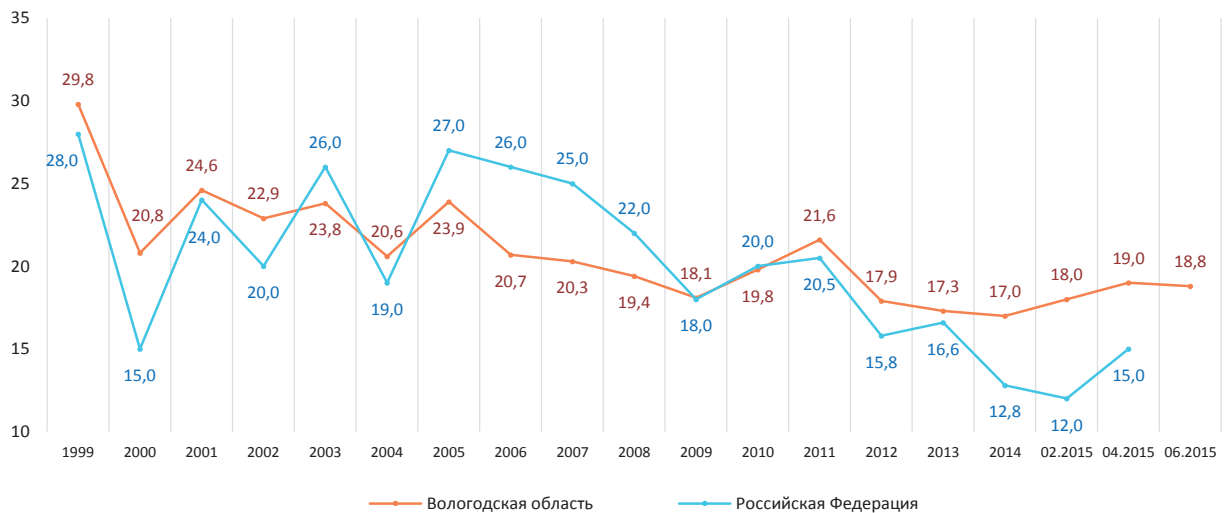
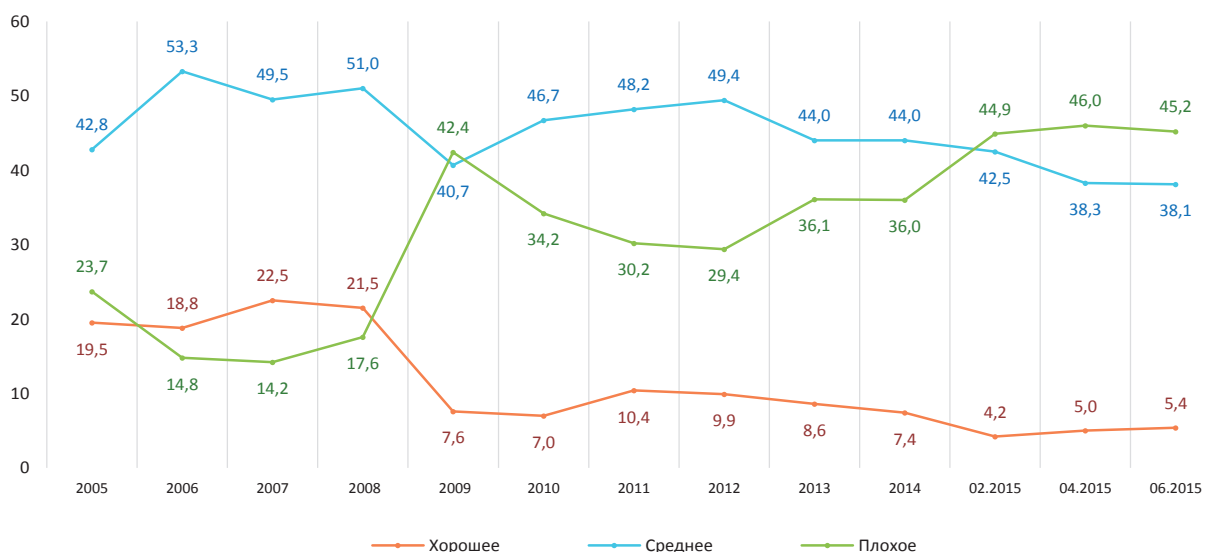


Рисунок 6. Возможность участия в выступлениях
(доля респондентов, готовых принять участие в массовых акциях протеста),
% от числа опрошенных



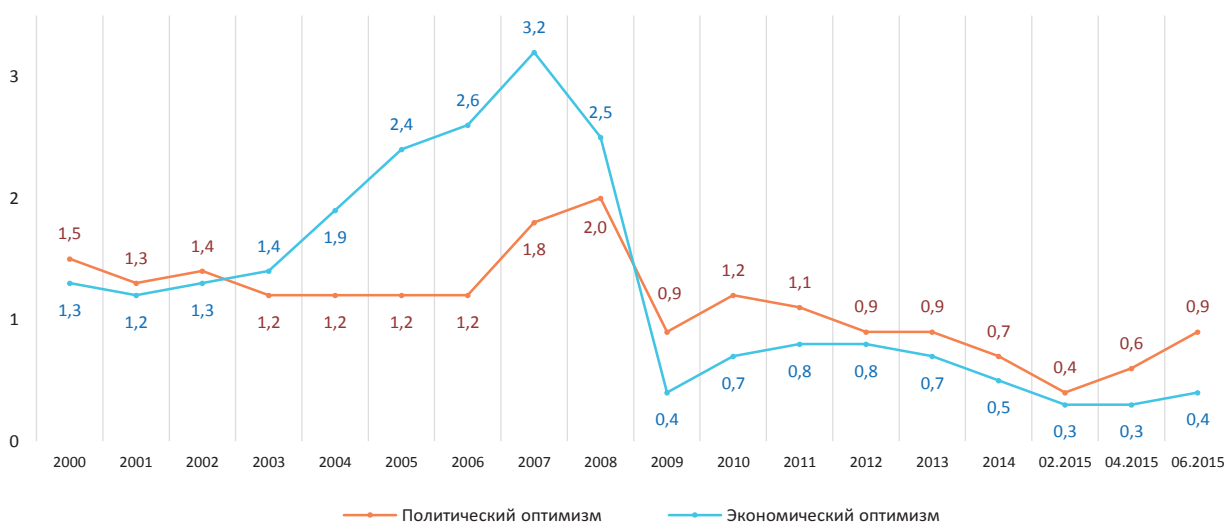
С апреля по июнь 2015 года снизилась оценка населением региона вероятности акций протеста, а доля желающих участвовать в них не изменилась.

Рисунок 7. Оценка экономического положения области, % от числа опрошенных



В июне 2015 года не произошло существенных изменений в оценке населением региона экономического положения области.

Рисунок 8. Индексы политического и экономического оптимизма² (соотношение позитивных и негативных ожиданий)



В июне 2015 года индексы политического и экономического оптимизма продолжили свое увеличение. При этом темп роста политического оптимизма опережает темп роста экономического.

Материал подготовила
Е.Э. Леонидова
научный сотрудник ФГБУН ИСЭРТ РАН

² Индекс политического оптимизма рассчитывается на основе соотношения ответов респондентов, давших положительные и отрицательные прогнозные оценки политической ситуации, на вопрос «Как Вы думаете, что ожидается в ближайшие месяцы в политической жизни России?»

Индекс экономического оптимизма рассчитывается на основе соотношения ответов респондентов, давших положительные и отрицательные прогнозные оценки экономической ситуации, на вопрос «Как Вы считаете, следующие 12 месяцев будут хорошим временем или плохим, или каким-либо еще для экономики России?»

**Цены на металлопродукцию на мировом рынке за тонну
(в июне соответствующего года)**

Виды металлопродукции	Ед. измерения	2015 г.	2014 г.	2013 г.	2015 г., %	
					к 2014 г.	к 2013 г.
«Плоский» прокат:						
Лист холоднокатаный	Долл. США	515	710	640	72,5	80,5
	Руб.	28068	24424	20954	114,9	134,0
Лист оцинкованный	Долл. США	695	850	832	81,8	83,5
	Руб.	37878	29240	27240	129,5	139,1
Лист горячекатаный	Долл. США	428	615	585	69,6	73,2
	Руб.	23326	21156	19153	110,3	121,8
«Длинный» прокат:						
Арматурная сталь	Долл. США	488	590	610	82,7	80,0
	Руб.	26596	20296	19971	131,0	133,2
Конструкционные профили	Долл. США	720	780	780	92,3	92,3
	Руб.	39240	26832	25537	146,2	153,7
Сортовой прокат	Долл. США	533	600	635	88,8	83,9
	Руб.	29049	20640	20790	140,7	139,7
Справочно: Официальный курс доллара США, по данным ЦБ РФ, в июне составлял: 2013 год – 32,74 руб., 2014 год – 34,40 руб., 2015 год – 54,50 руб.						

**Цены на металлопродукцию на российском рынке за тонну
(в июне соответствующего года)**

Виды металлопродукции	Ед. измерения	2015 г.	2014 г.	2013 г.	2015 г., %	
					к 2014 г.	к 2013 г.
«Плоский» прокат:						
Лист холоднокатаный	Руб.	33689	24592	23906	137,0	140,9
Лист оцинкованный	Руб.	40159	34057	34767	117,9	115,5
Лист горячекатаный	Руб.	29309	22183	20883	132,1	140,3
«Длинный» прокат:						
Арматура	Руб.	27115	25979	25625	104,4	105,8
Балка и швеллер	Руб.	38383	29965	34359	128,1	111,7
Круг	Руб.	24315	24133	23582	100,8	103,1
Уголок	Руб.	31019	25535	25207	121,5	123,1

На мировом рынке металлопродукции в июне 2015 года по сравнению с 2014 годом цена на «плоский» и «длинный» прокат снизилась в среднем на 25,4 и 12% соответственно. При этом в рублевом эквиваленте, несмотря на снижение курса рубля, цены на все виды рассматриваемой металлопродукции ниже, чем на внутреннем рынке. На российском рынке металлопродукции наблюдается рост цен на «плоский» и «длинный» прокат в среднем на 29 и 13,7% соответственно.

Источники: Аналитика. Мировые цены [Электронный ресурс]. – Режим доступа: www.metaltorg.ru; Аналитика по мировому рынку. Аналитика по российскому рынку: мониторинг металлургического рынка России. Металлургическая отрасль [Электронный ресурс]. – Режим доступа: www.rusmet.ru

Обзор подготовил

А.В. Миронов
младший научный сотрудник ФГБУН ИСЭРТ РАН