

Мониторинг перемен: основные тенденции

ИСЭРТ РАН продолжает знакомить читателей с материалами о состоянии и тенденциях развития экономики России и Вологодской области.

Итоги развития экономики РФ в январе – сентябре 2013 года свидетельствуют, что в стране сохраняется тенденция существенного замедления роста. По сравнению с соответствующими периодами предыдущих лет темпы прироста основных экономических показателей имеют убывающую динамику (табл. 1).

Серьезную озабоченность вызывает деятельность предприятий промышленного сектора страны. Несмотря на то, что относительно того же периода 2012 года индекс промышленного производства практически не изменился (к уровню 2008 года – 102,8%), наблюдалось снижение в производстве электроэнергии, газа и воды (99,5%), а также в большинстве обрабатывающих производств (табл. 2). Превзойти уровень девяти месяцев 2008 года удалось только в химическом производстве (112,1%).

В Вологодской области прирост объемов промышленного производства за девять месяцев 2013 года составил 2,0%, но темпы роста резко снизились практически во всех отраслях. Продолжился спад в сельском хозяйстве (95,5%) и строительстве (67,3%). Серьезное отставание от докризисного уровня выявлено по всем ключевым показателям: объему промышленного производства (-5,9%), продукции сельского хозяйства (-3,1%), строительных работ (-11,0%) и вводу в действие жилых домов (-12,2%).

Вместе с тем прирост объемов продукции был отмечен в деревообрабатывающем (+6,3%), целлюлозно-бумажном (+11,0%), химическом (+2,4%) и металлургическом (+3,2%) производствах региона. В итоге превысить уровень января – сентября 2008 года удалось только деревообрабатывающей (127,5%), целлюлозно-бумажной (113,2%) и химической (106,5%) отраслям.

Однако в машиностроении области зафиксировано падение объемов производства (93,6% к уровню января – сентября 2012 года).

Таблица 1. Основные показатели экономического развития

Показатель	Январь – сентябрь 2013 г. к январю – сентябрю 2012 г., %			Январь – сентябрь 2013 г. к январю – сентябрю 2011 г., %			Январь – сентябрь 2013 г. к январю – сентябрю 2008 г., %		
	РФ	ВО		РФ	ВО		РФ	ВО	
Объем промышленного производства	100,1	102,0	•	103,0	100,6	•	102,8	94,1	•
Объем продукции сельского хозяйства	101,8	95,5	•	99,5	88,5	•	102,3	96,9	•
Грузооборот предприятий транспорта	99,6	102,3	•	103,7	107,8	•	109,4	112,9	•
Объем работ, выполненных по виду деятельности «строительство»	98,9	67,3	•	100,8	86,8	•	87,7	89,0	•
Ввод в действие жилых домов	112,0	144,6	•	115,0	123,6	•	110,6	87,8	•
Объем розничной торговли	103,8	101,0	•	110,3	115,6	•	118,5	106,0	•

• Показатели ниже средних по РФ; • Показатели выше средних по РФ.

Источники: Социально-экономическое положение Вологодской области в январе – июле 2013 года: доклад / Вологдастат. – Вологда, 2013. – С. 6; данные сайта Федеральной службы государственной статистики (<http://www.gks.ru>).

Таблица 2. Индексы промышленного производства по основным видам экономической деятельности

Показатель	Январь – сентябрь 2013 г. к январю – сентябрю 2012 г., %			Январь – сентябрь 2013 г. к январю – сентябрю 2011 г., %			Январь – сентябрь 2013 г. к январю – сентябрю 2008 г., %		
	РФ	ВО		РФ	ВО		РФ	ВО	
Производство электроэнергии, газа и воды	99,5	106,0	•	100,8	101,4	•	100,2	95,0	•
Обрабатывающие производства	99,7	101,8	•	104,2	100,6	•	100,9	93,8	•
В том числе: обработка древесины и производство изделий из дерева	100,0	106,3	•	103,0	115,4	•	91,8	127,5	•
Целлюлозно-бумажное	93,3	111,0	•	97,3	115,4	•	87,1	113,2	•
Химическое	103,9	102,4	•	105,3	103,6	•	112,1	106,5	•
Металлургическое и производство готовых металлических изделий	98,3	103,2	•	103,9	100,1	•	94,8	94,7	•
Производство машин и оборудования	93,6	93,6	•	94,0	98,5	•	75,7	86,9	•

• Показатели ниже средних по РФ; • Показатели выше средних по РФ; • Показатели соответствуют средним по РФ.
Источники: Социально-экономическое положение Вологодской области в январе – июле 2013 года: доклад / Вологдастат. – Вологда, 2013. – С. 6; данные сайта Федеральной службы государственной статистики (<http://www.gks.ru>).

Таблица 3. Показатели социального развития Вологодской области

Показатель	Территория	2008 г.	2009 г.	2010 г.	2011 г.	2012 г.	2013 г.	2013 г. к 2008 г., %	2013 г. к 2012 г., %
Среднедушевые денежные доходы в сентябре (в текущей оценке), руб.	ВО	12160	11777	13583	15262	17618	18876	155,2	107,1
	РФ	16250	16657	18176	20185	22349	24209	149,0	108,3
	ВО/РФ, %	76,9	70,7	74,7	75,6	78,8	78,0	X	X
	Изменение ВО/РФ, руб.	-4090	-4880	-4593	-4923	-4731	-5333	X	X
Величина прожиточного минимума по итогам II квартала года, руб.	ВО	4779	5298	5675	6685	6514	7685	160,8	118,0
	РФ	4646	5187	5625	6505	6307	7372	158,7	116,9
Соотношение среднедушевых денежных доходов и величины прожиточного минимума, раз	ВО	2,5	2,2	2,4	2,3	2,7	2,5	X	X
	РФ	3,3	3,2	3,2	3,1	3,5	3,3	X	X
Уровень безработицы на конец сентября, %	ВО	4,8	8,3	8,2	7,7	6,1	6,1	1,3	0,0
	РФ	6,3	8,4	7,4	6,2	5,3	5,2	-1,1	-0,1
	ВО/РФ, п. п.	-0,6	-0,1	0,8	1,5	0,8	0,9	X	X

Источники: Социально-экономическое положение Вологодской области в январе – сентябре 2013 года: доклад / Вологдастат. – Вологда, 2013. – С. 126; данные сайта Федеральной службы государственной статистики (<http://www.gks.ru>).

По-прежнему не достигнут докризисный уровень производства в металлургии и машиностроении (94,7 и 86,9% соответственно).

Темпы роста доходов населения региона были ниже среднероссийских значений (107,1 против 108,3%). Вместе с тем острой проблемой остаётся отставание области по величине среднедушевых доходов населения от среднероссийских значений. В сентябре 2013 года среднедушевые доходы населения области составили 18876 руб. и были на 22,0% ниже, чем в среднем по РФ (табл. 3). Существенно ниже среднероссийского уровня соотношение между среднедушевыми денежными доходами населения и величиной прожиточного минимума. Если в сентябре 2013 года уровень доходов в среднем по стране превышал величину прожиточного минимума в 3,3 раза, то в области – в 2,5 раза.

Уровень безработицы в Вологодской области в сентябре 2013 года относительно аналогичного периода 2012 года в регионе не изменился, но был на 0,9 п. п. выше среднероссийского уровня.

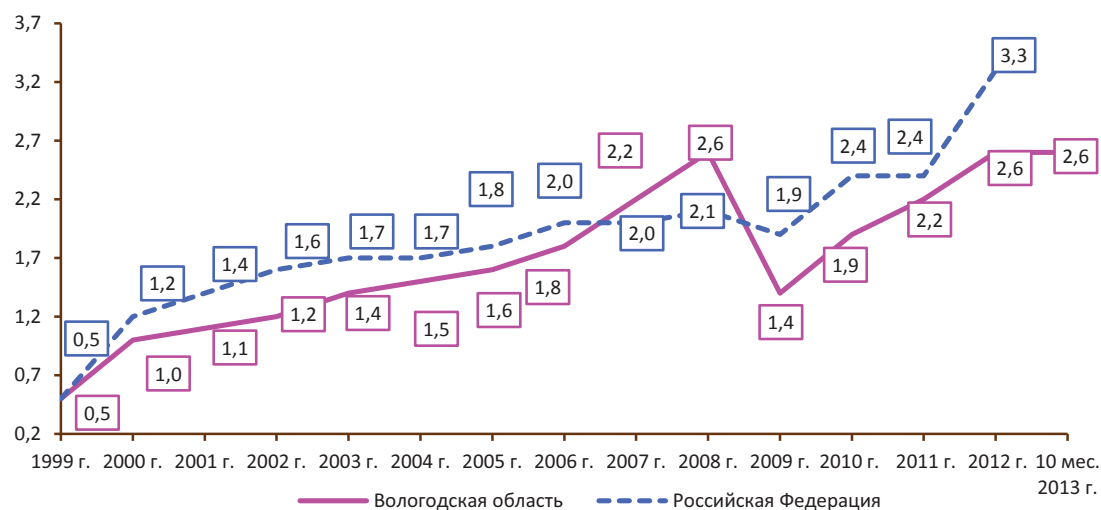
Резюмируя вышесказанное, можно заключить, что актуальной задачей, стоящей перед региональными органами власти, является обеспечение роста экономики. Необходима активация работы по созданию высокопроизводительных рабочих мест, поддержке производств с высокой степенью переработки сырья. Решение данной задачи может быть найдено в повышении эффективности использования конкурентных преимуществ территории с ориентиром на максимальную реализацию внутреннего потенциала региона, в совершенствовании управления его социально-экономическим развитием.

Материал подготовили:

*А.С. Барабанов
к.э.н., зам. зав. отделом ФГБУН ИСЭРТ РАН*

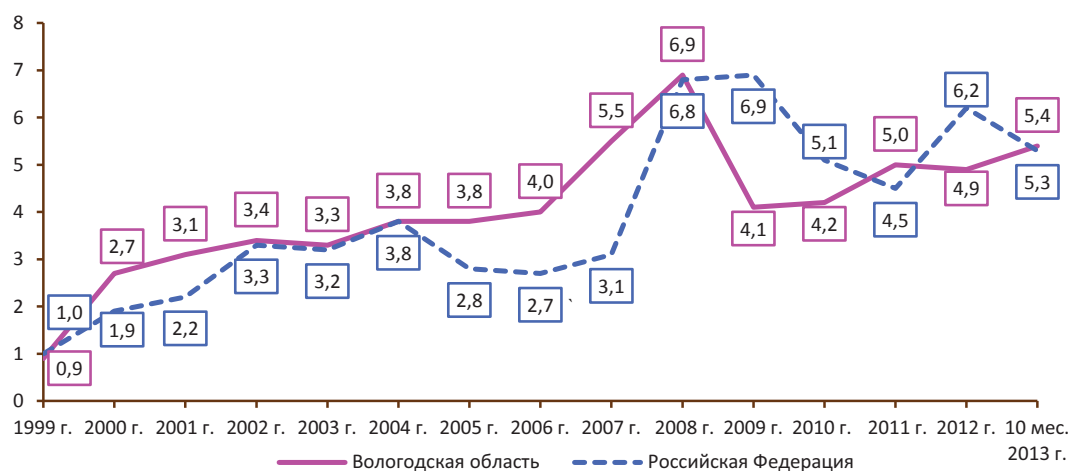
*Н.П. Кашинцев
младший научный сотрудник ФГБУН ИСЭРТ РАН*

Рисунок 1. Социальное настроение¹
(отношение суммы позитивных оценок «прекрасное» и «нормальное, ровное» к сумме негативных «испытываю напряжение, раздражение» и «испытываю страх, тоску»)



С января по октябрь 2013 года социальное настроение населения Вологодской области не изменилось и осталось на уровне 2012 года.

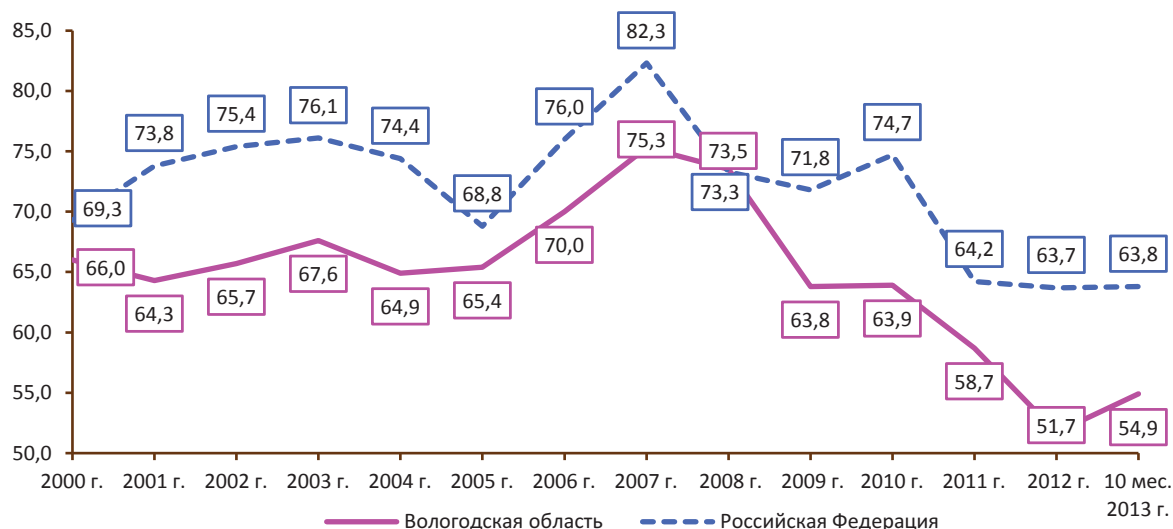
Рисунок 2. Запас терпения населения
(отношение суммы позиций «жить можно» и «можно терпеть» к позиции «терпеть нельзя»)



За 10 месяцев 2013 года произошло значительное повышение уровня запаса терпения жителей Вологодской области, в то время как в целом по России данный показатель снизился.

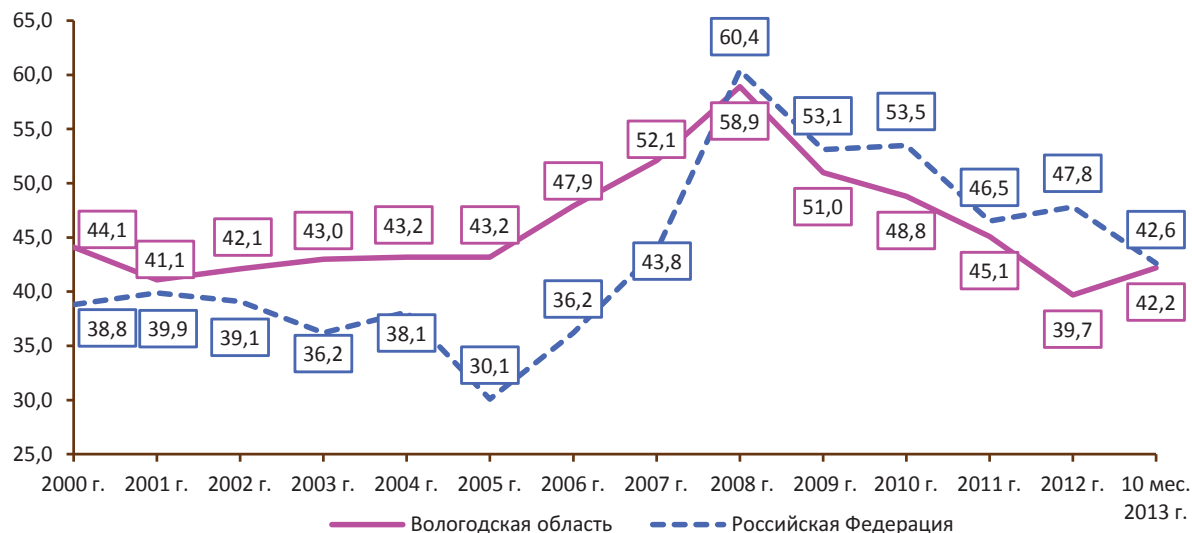
¹ Здесь и далее: Вологодская область – данные ИСЭРТ РАН; Российская Федерация – данные Левада-Центра.

Рисунок 3. **Одобрение деятельности Президента РФ**
(в % от числа опрошенных)



За 10 месяцев 2013 года по сравнению с 2012 годом наблюдается повышение уровня одобрения населением Вологодской области работы Президента РФ. По России в целом удельный вес положительных характеристик остался без изменений.

Рисунок 4. **Одобрение деятельности Правительства РФ**
(в % от числа опрошенных)



С января по октябрь 2013 года по сравнению с 2012 годом увеличилась доля одобрительных оценок жителями Вологодской области деятельности Правительства РФ. Общероссийские данные свидетельствуют о снижении уровня одобрения работы высшего федерального органа исполнительной власти.

Рисунок 5. Вероятность протестных выступлений
(доля респондентов, отметивших возможность массовых акций протеста, в % от числа опрошенных)

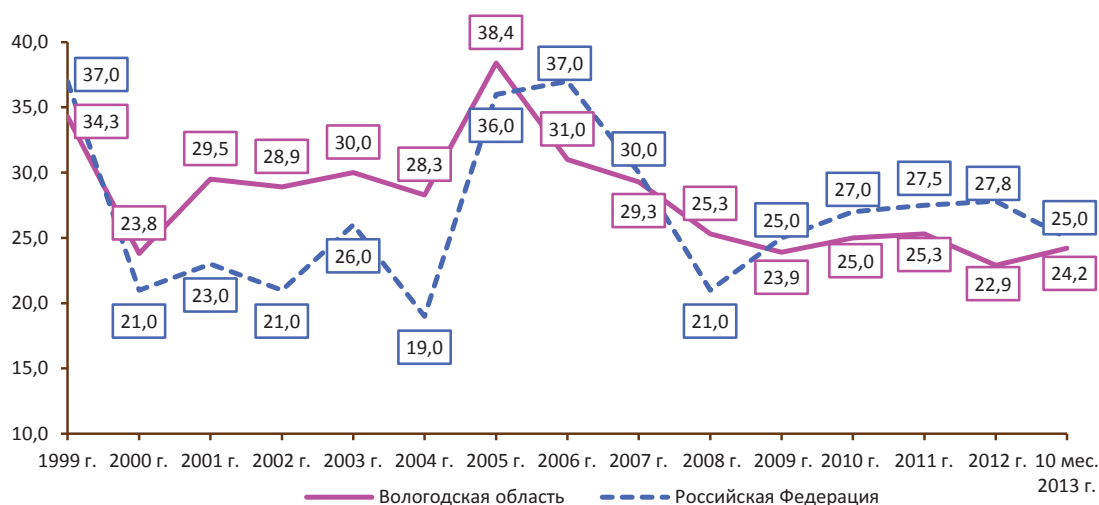
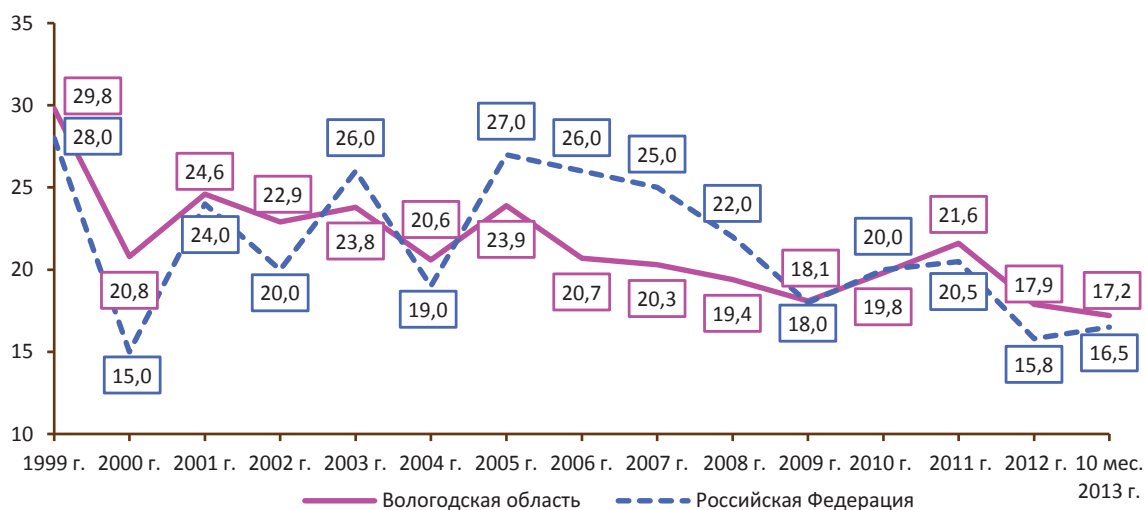
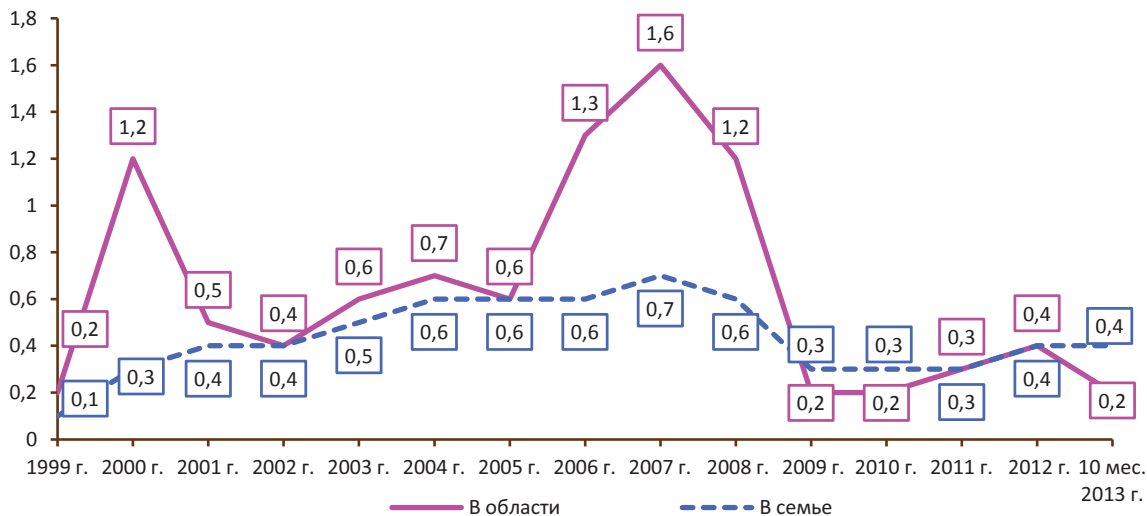


Рисунок 6. Возможность участия в выступлениях
(доля респондентов, готовых принять участие в массовых акциях протеста, в % от числа опрошенных)



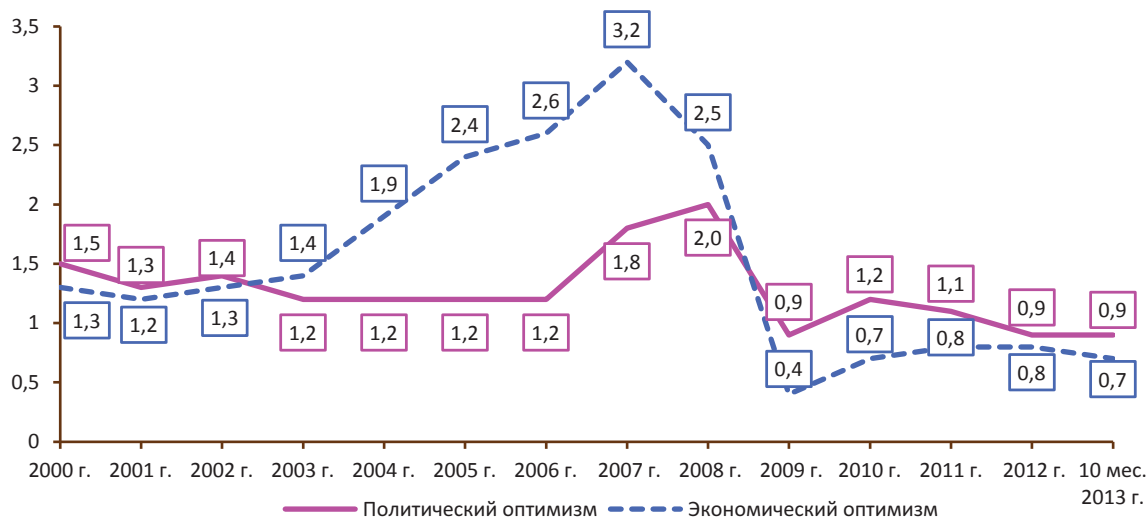
За 10 месяцев 2013 года по сравнению с 2012 годом увеличилась доля населения региона, отмечающая вероятность протестных выступлений, при одновременном снижении удельного веса тех, кто готов принять в них участие. В целом по России наблюдаются противоположные изменения.

Рисунок 7. **Оценки экономического положения области и своей семьи**
(соотношение положительных и отрицательных оценок)



За 10 месяцев 2013 г. произошло ухудшение оценок населением экономического положения области, в то время как оценка материального положения семей сохранилась на уровне 2012 г.

Рисунок 8. **Индексы политического и экономического оптимизма***
(соотношение позитивных и негативных ожиданий)



За 10 месяцев 2013 г. индекс политического оптимизма не изменился и остался на уровне 2012 г. Показатель экономического оптимизма несколько снизился.

Материал подготовила:

Е.Э. Леонидова
научный сотрудник ФГБУН ИСЭРТ РАН

* Индекс политического оптимизма рассчитывается на основе соотношения ответов респондентов, давших положительные и отрицательные прогнозные оценки политической ситуации, на вопрос: «Как Вы думаете, что ожидается в ближайшие месяцы в политической жизни России?»

Индекс экономического оптимизма рассчитывается на основе соотношения ответов респондентов, давших положительные и отрицательные прогнозные оценки экономической ситуации, на вопрос: «Как Вы считаете, следующие 12 месяцев будут хорошим временем или плохим, или каким-либо ещё для экономики России?»

Цены на металлопродукцию на мировом рынке

Вид металлопродукции	Долларов США за тонну, на начало сентября соответствующего года			2013 г., в %	
	2013 г.	2012 г.	2011 г.	2012 г.	2011 г.
<i>«Плоский» прокат</i>					
Лист холоднокатаный	713	685	778	104,1	91,6
Лист оцинкованный	865	800	945	108,1	91,5
Лист горячекатаный	613	580	674	105,7	90,9
<i>«Длинный» прокат</i>					
Арматурная сталь	613	620	686	98,9	89,4
Конструкционные профили	785	745	798	105,4	98,4
Сортовой прокат	633	680	713	93,1	88,8
Справочно: Официальный курс доллара США, по данным ЦБ РФ, на начало ноября составлял: 2011 год – 30,88 руб., 2012 год – 31,37 руб., 2013 год – 32,26 руб.					

Цены на металлопродукцию на российском рынке

Вид металлопродукции	Рублей за тонну, на начало сентября соответствующего года			2013 г., в %	
	2013 г.	2012 г.	2011 г.	2012 г.	2011 г.
<i>«Плоский» прокат</i>					
Лист холоднокатаный	24468	26418	31598	92,6	77,4
Лист оцинкованный	34406	36330	42925	94,7	80,2
Лист горячекатаный	21373	22572	25754	94,7	83,0
<i>«Длинный» прокат</i>					
Арматура	26123	27590	29233	94,7	89,4
Балка и швеллер	31010	29848	30495	103,9	101,7
Круг	24471	25734	28692	95,1	85,3
Уголок	25157	25304	26510	99,4	94,9

На мировом рынке металлопродукции в ноябре 2013 года по сравнению с 2012 годом цены на «плоский» прокат в среднем выросли на 6%, при этом на «длинный» прокат незначительно снизились. На российском рынке цены на металлопрокат также снижаются. Цена на «длинный» прокат в среднем за год снизилась на 1,8%, на «плоский» прокат – на 6%.

Источники: Аналитика. Мировые цены [Электронный ресурс]. – Режим доступа: www.metaltorg.ru; Аналитика по мировому рынку. Аналитика по российскому рынку: мониторинг металлургического рынка России. Металлургическая отрасль [Электронный ресурс]. – Режим доступа: www.rusmet.ru

Обзор подготовил:

*А.В. Мионов
младший научный сотрудник ФГБУН ИСЭРТ РАН*