

Мониторинг перемен: основные тенденции

ИСЭРТ РАН продолжает знакомить читателей с материалами о состоянии и тенденциях развития экономики России и Вологодской области.

Итоги развития экономики РФ в январе – июле 2013 года позволяют отметить сохранение тенденции существенного замедления экономического роста. По сравнению с соответствующими периодами предыдущих лет темпы прироста основных экономических показателей имеют убывающую динамику (табл. 1). Докризисного уровня 2008 года пока не удалось достичь по грузообороту предприятий транспорта (97,1%), объёму строительных работ (85,1%) и инвестициям в основной капитал (96,3%).

По-прежнему не удалось достичь докризисного уровня производства в металлургической и химической промышленности (77,4 и 70,6% соответственно).

В промышленности Вологодской области в январе – июле 2013 года наблюдался умеренный рост. Индекс промышленного производства составил 102,5% по сравнению с аналогичным периодом 2012 года. Прирост объёмов продукции был отмечен в деревообрабатывающем (на 5,2%), целлюлозно-бумажном (14,6%), химическом (5,3%) и металлургическом (2,8%) производствах. В то же время в пищевом, машиностроительном, текстильном производствах, а также в строительной индустрии наблюдалось падение объёмов. В итоге превысить уровень января – июля 2008 года удалось только целлюлозно-бумажной (134,0%), пищевой (113,7%) и деревообрабатывающей (112,3%) отраслям.

Промышленный сектор РФ в январе – июле 2013 года продолжал стагнировать. Несмотря на то, что относительно того же периода 2012 года индекс промышленного

Таблица 1. Основные показатели экономического развития

Показатель	Январь – июль 2013 г. к январю – июлю 2012 г., %			Январь – июль 2013 г. к январю – июлю 2011 г., %			Январь – июль 2013 г. к январю – июлю 2010 г., %			Январь – июль 2013 г. к январю – июлю 2009 г., %			Январь – июль 2013 г. к январю – июлю 2008 г., %		
	РФ	ВО		РФ	ВО		РФ	ВО		РФ	ВО		РФ	ВО	
Объём промышленного производства	100,0	102,7	●	103,2	101,5	●	108,7	109,2	●	119,1	124,6	●	102,2	93,7	●
Объём продукции сельского хозяйства	105,8	94,7	●	108,0	95,0	●	108,8	93,4	●	109,1	94,0	●	109,4	90,0	●
Грузооборот предприятий транспорта	98,9	100,7	●	100,5	103,8	●	105,0	109,4	●	116,0	118,5	●	97,1	107,6	●
Инвестиции в основной капитал	102,5	32,0	●	113,0	67,2	●	117,0	99,5	●	118,5	104,8	●	96,3	71,9	●
Объём работ, выполненных по виду деятельности «строительство»	99,7	60,9	●	103,4	134,0	●	108,4	128,6	●	105,1	106,5	●	85,1	85,2	●
Ввод в действие жилых домов	106,2	111,4	●	110,3	98,0	●	109,5	89,0	●	105,0	70,8	●	105,7	85,8	●
Объём розничной торговли	104,4	102,1	●	111,5	116,3	●	117,4	122,2	●	122,0	126,9	●	117,4	105,2	●

● Показатели ниже средних по РФ; ● Показатели выше средних по РФ.
Источники: Социально-экономическое положение Вологодской области в январе – июле 2013 года: доклад / Вологдастат. – Вологда, 2013. – С. 6; данные сайта Федеральной службы государственной статистики (<http://www.gks.ru>).

производства не изменился, снижение наблюдалось как в производстве электроэнергии, газа и воды (99,2%), так и в большинстве обрабатывающих производств (табл. 2). Превзойти уровень семи месяцев 2008 года удалось только в производстве пищевых продуктов (110,6%) и химическом производстве (112,8%).

Ситуация в экономике Вологодской области во многом схожа с общероссийской. Несмотря на увеличение объёмов промышленного производства за семь месяцев 2013 года на 2,7%, темпы роста резко снизились практически во всех отраслях. Продолжился спад в сельском хозяйстве и строительстве (94,7 и 60,9% к уровню января – июля 2012 года соответственно). В результате в области сложилось серьёзное отставание от докризисного уровня по всем ключевым показателям: объёму промышленного производства (на 6,3%), продукции сельского хозяйства (10,0%), строительных работ (14,8%) и вводу в действие жилых домов (14,2%).

Наблюдается снижение инвестиционной активности в регионе. За семь месяцев 2013 года объём инвестиций в основной капитал составил лишь 32% от уровня соответствующего периода 2012 года и только 72% – 2008 года (рисунок).

Что касается состояния социальной сферы области, то здесь наметилась негативная тенденция снижения темпов роста реальных денежных доходов населения региона по сравнению со среднероссийскими значениями. Реальные денежные доходы в июле 2013 года увеличились по сравнению с соответствующим периодом 2012 года лишь на 2,3%, тогда как в РФ – на 5,5%. Вместе с тем резкое сокращение денежных доходов в Вологодской области наблюдалось в 2009 и 2011 гг. (на 10 и 2,4% соответственно) (табл. 3).

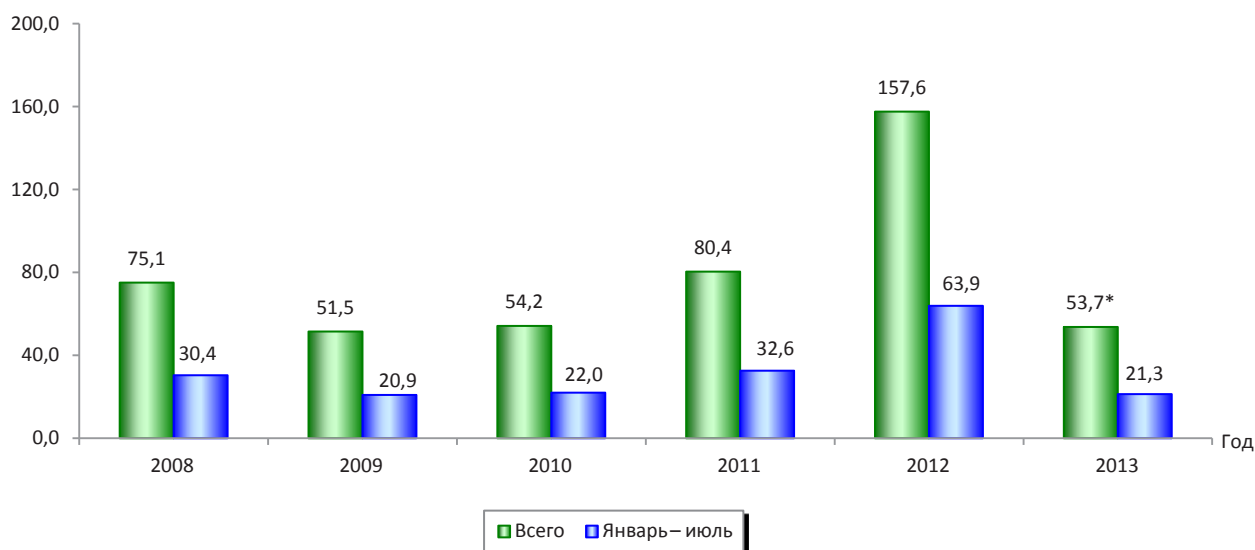
В регионе существенно ниже соотношение между среднедушевыми денежными доходами населения и величиной прожиточного минимума: в январе – июне 2013

Таблица 2. Индексы промышленного производства по основным видам экономической деятельности

Показатель	Январь – июль 2013 г. к январю – июлю 2012 г., %			Январь – июль 2013 г. к январю – июлю 2011 г., %			Январь – июль 2013 г. к январю – июлю 2010 г., %			Январь – июль 2013 г. к январю – июлю 2009 г., %			Январь – июль 2013 г. к январю – июлю 2008 г., %		
	РФ	ВО		РФ	ВО		РФ	ВО		РФ	ВО		РФ	ВО	
Производство электроэнергии, газа и воды	99,2	106,1	●	100,9	104,1	●	101,3	105,6	●	106,7	118,0	●	100,4	97,7	●
Обрабатывающие производства	99,8	102,5	●	104,7	101,3	●	112,6	109,4	●	127,6	146,6	●	101,7	81,5	●
В том числе															
Производство пищевых продуктов	101,0	97,9	●	107,1	97,6	●	108,0	99,3	●	113,1	107,8	●	110,6	113,7	●
Текстильное и швейное	104,2	91,6	●	99,2	73,6	●	104,1	76,4	●	117,2	88,6	●	91,3	89,6	●
Обработка древесины и производство изделий из дерева	98,5	105,2	●	101,4	113,0	●	107,6	126,8	●	120,3	146,9	●	89,9	112,3	●
Целлюлозно-бумажное	92,8	114,6	●	98,0	118,2	●	97,7	130,9	●	105,8	162,5	●	88,7	134,0	●
Химическое	103,3	105,3	●	105,2	108,0	●	112,6	110,6	●	133,3	119,8	●	112,8	70,6	●
Производство прочих неметаллических минеральных продуктов	102,4	81,6	●	111,0	76,1	●	122,9	83,2	●	134,6	100,9	●	85,2	53,5	●
Металлургическое и производство готовых металлических изделий	92,9	102,8	●	98,4	99,3	●	100,3	109,1	●	118,0	165,8	●	89,3	77,4	●
Производство машин и оборудования	98,7	95,4	●	101,7	92,2	●	115,7	104,0	●	135,2	116,2	●	89,0	91,0	●

● Показатели ниже средних по РФ; ● Показатели выше средних по РФ.

Источники: Социально-экономическое положение Вологодской области в январе – июле 2013 года: доклад / Вологдастат. – Вологда, 2013. – С. 6; данные сайта Федеральной службы государственной статистики (<http://www.gks.ru>).



Динамика инвестиций в основной капитал

Вологодской области 2008 – 2013 гг., в сопоставимой оценке к июлю 2013 г., млрд. руб.

*Оценка.

Таблица 3. Показатели социального развития Вологодской области

Показатель	Территория	2008 г.	2009 г.	2010 г.	2011 г.	2012 г.	2013 г.	2013 г. к 2008 г., %	2013 г. к 2012 г., %
Реальные денежные доходы в январе – июле (к соответствующему периоду предыдущего года) ¹ , %	ВО	100,6	90,0	107,9	97,6	111,4	102,3	X	X
	РФ	108,0	101,2	105,9	100,3	103,4	105,5	X	X
Среднедушевые денежные доходы в июне (в текущей оценке), руб.	ВО	11957	11494	12937	15147	18615	17920	149,9	96,3
	РФ	15552	17679	18685	20851	23002	25072	161,2	109,0
	ВО/РФ, %	76,9	65,0	69,2	72,6	80,9	71,5	X	X
Величина прожиточного минимума по итогам I квартала года, руб.	ВО	4779	5298	5675	6685	6514	6927	144,9	108,6
	РФ	4646	5187	5625	6505	6307	6705	144,3	106,3
	ВО/РФ, %	102,9	102,1	100,9	102,8	103,3	103,3	100,4	102,1
Соотношение среднедушевых денежных доходов и величины прожиточного минимума в июне, раз	ВО	2,5	2,2	2,3	2,3	2,9	2,6	X	X
	РФ	3,3	3,4	3,3	3,2	3,6	3,7	X	X
Уровень безработицы на конец июля ² , %	ВО	5,1	9,1	7,7	7,3	6,2	5,3	0,2	-0,9
	РФ	5,7	8,3	7,0	6,5	5,4	5,3	-0,4	-0,1
	ВО/РФ, п. п.	-0,6	0,8	0,7	0,8	0,8	0,0	X	X

Источники: Социально-экономическое положение Вологодской области в январе – июне 2013 года: доклад / Вологдастат. – Вологда, 2013. – С. 126; данные сайта Федеральной службы государственной статистики (<http://www.gks.ru>).

¹ Информация для ведения мониторинга социально-экономического положения субъектов Российской Федерации» в январе – июне 2013 года: доклад / Ростат. – Москва, 2013. – С. 251-256; данные сайта Федеральной службы государственной статистики (<http://www.gks.ru>).

² Социально-экономическое положение Вологодской области в январе – июле 2013 года: доклад / Вологдастат. – Вологда, 2013. – С. 126; данные сайта Федеральной службы государственной статистики (<http://www.gks.ru>).

года уровень доходов населения Вологодской области превышал величину прожиточного минимума в 2,6 раза, тогда как в стране в целом – в 3,7 раза.

Из общей величины инвестиционных вложений большая часть приходилась на пищевое, деревообрабатывающее, целлюлозно-бумажное и металлургическое производства.

Вследствие завершения крупных проектов по модернизации инфраструктуры региона произошли следующие изменения: сокращение удельного веса инвестиций в транспорт и связь (в 2,7 раза) и увеличение доли инвестиций в обрабатывающие производства (в 2 раза).

На рынке труда в Вологодской области в январе – июле 2013 года относительно того же периода 2012 года уровень безработицы сократился на 0,9 п. п. и составил 5,3%. Заметим, что значение данного показателя в регионе сравнялось со среднероссийским.

Резюмируя вышесказанное, следует отметить, что в социально-экономическом развитии региона в январе – июле 2013 года преобладают негативные тенденции. Положительным результатом действий федеральных и региональных органов власти за семь месяцев 2013 года стало сокращение безработицы. Вместе с тем задача, поставленная Президентом РФ о создании высококвалифицированных рабочих мест, остаётся нерешенной. Это наиболее весомый социальный резерв для роста экономики и общего увеличения доходов населения.

Материал подготовили:

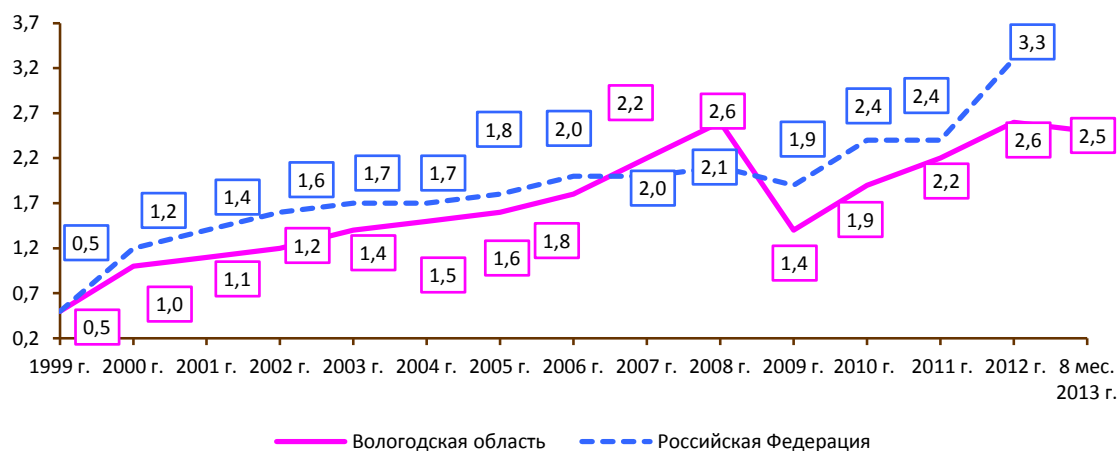
А.С. Барабанов

к.э.н. зам. зав. отделом ФГБУН ИСЭРТ РАН

Н.П. Кашинцев

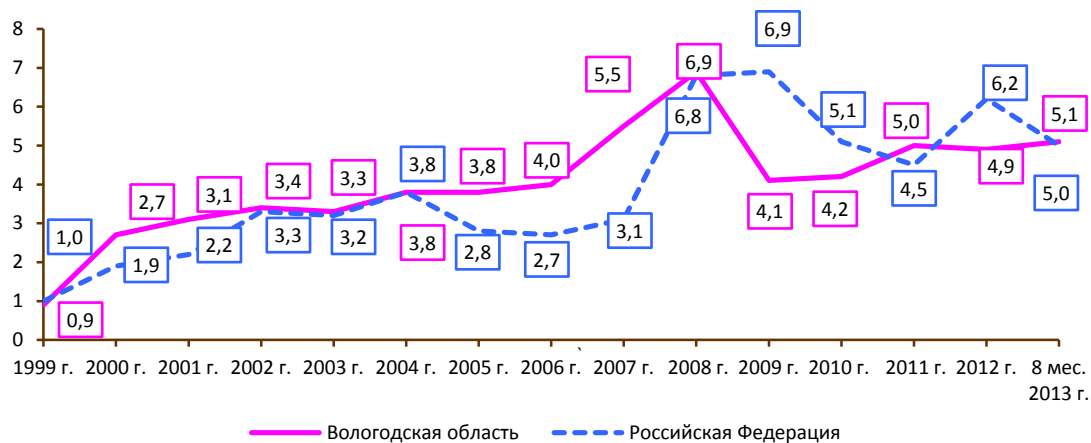
младший научный сотрудник ФГБУН ИСЭРТ РАН

Рисунок 1. Социальное настроение¹
 (отношение суммы позитивных оценок «прекрасное» и «нормальное, ровное» к сумме негативных «испытываю напряжение, раздражение» и «испытываю страх, тоску»)



По сравнению с 2012 годом за 8 месяцев 2013 года произошло незначительное ухудшение социального настроения жителей Вологодской области.

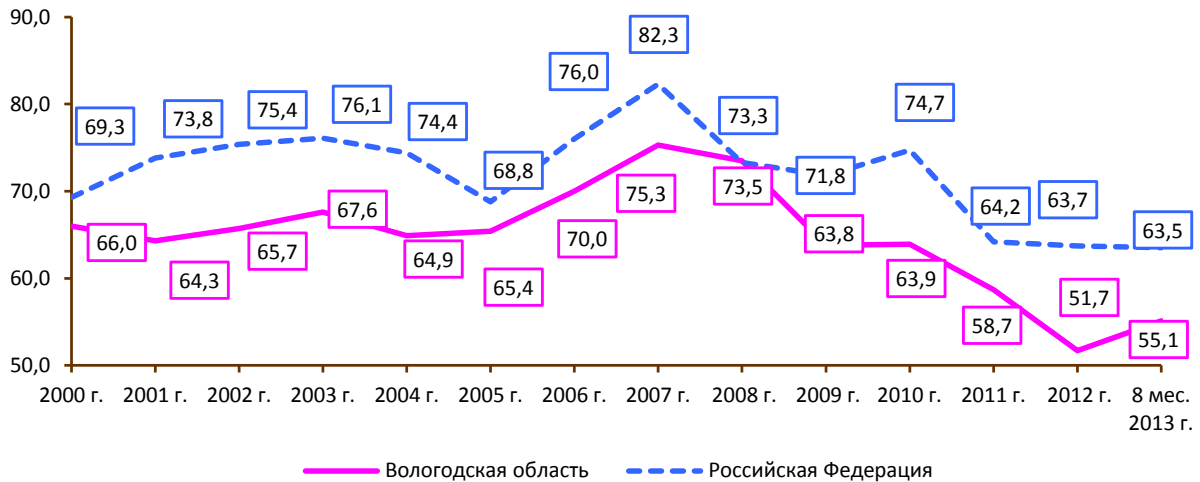
Рисунок 2. Запас терпения населения
 (отношение суммы позиций «жить можно» и «можно терпеть» к позиции «терпеть нельзя»)



За 8 месяцев 2013 года уровень запаса терпения жителей Вологодской области повысился. В целом по России произошло снижение данного показателя.

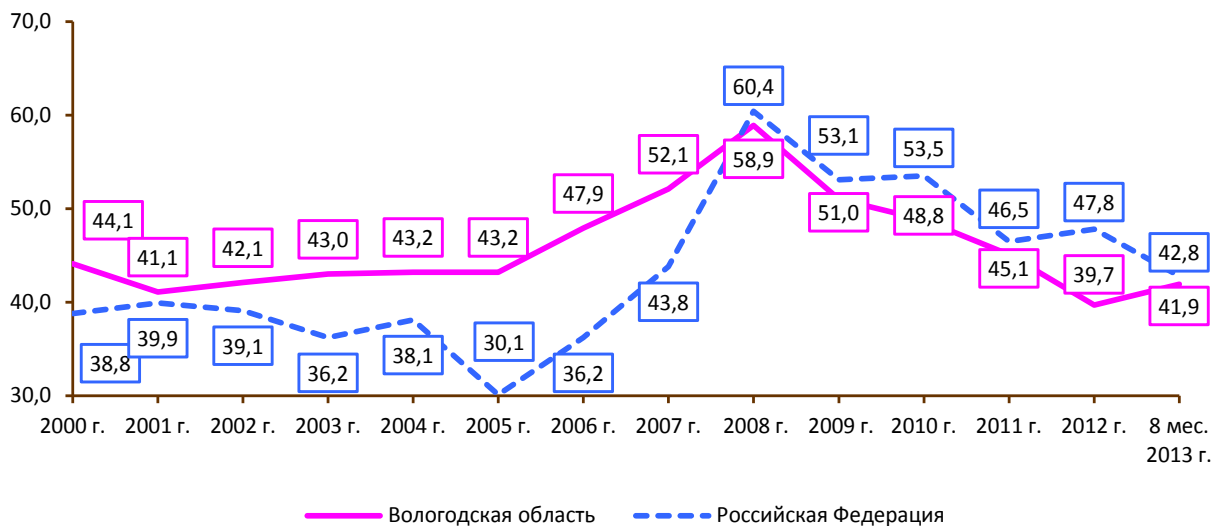
¹ Здесь и далее: Вологодская область – данные ИСЭРТ РАН; Российская Федерация – данные Левада-Центра.

Рисунок 3. **Одобрение деятельности Президента РФ**
(в % от числа опрошенных)



С января по август 2013 года по сравнению с 2012 годом улучшилась оценка деятельности Президента РФ населением Вологодской области. В целом по России существенных изменений не произошло.

Рисунок 4. **Одобрение деятельности Правительства РФ**
(в % от числа опрошенных)



За 8 месяцев 2013 года по сравнению с 2012 годом улучшилась оценка жителями Вологодской области работы Правительства РФ. В целом по России наблюдаются противоположные изменения.

Рисунок 5. **Вероятность протестных выступлений**
(доля респондентов, отметивших возможность массовых акций протеста, в % от числа опрошенных)

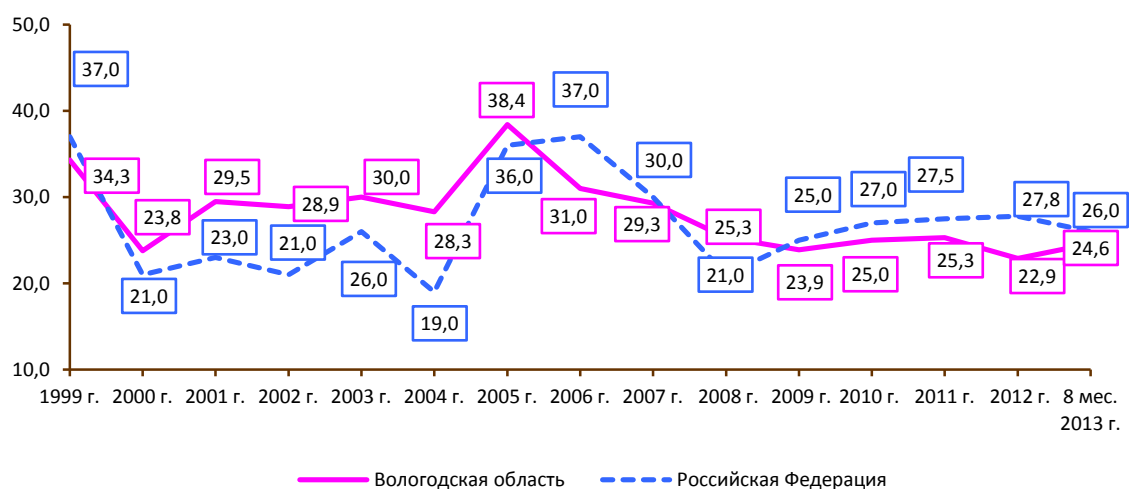
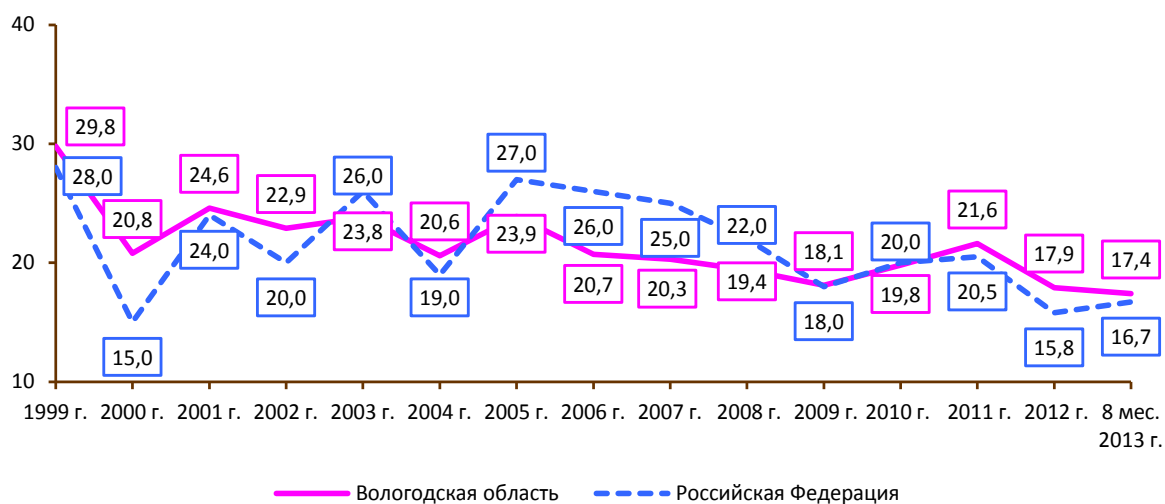
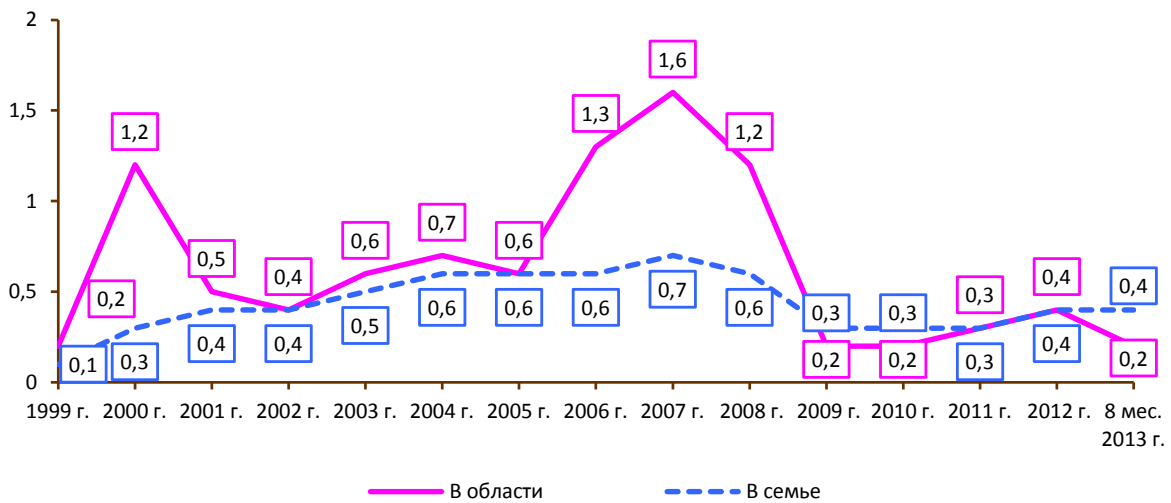


Рисунок 6. **Возможность участия в выступлениях**
(доля респондентов, готовых принять участие в массовых акциях протеста, в % от числа опрошенных)



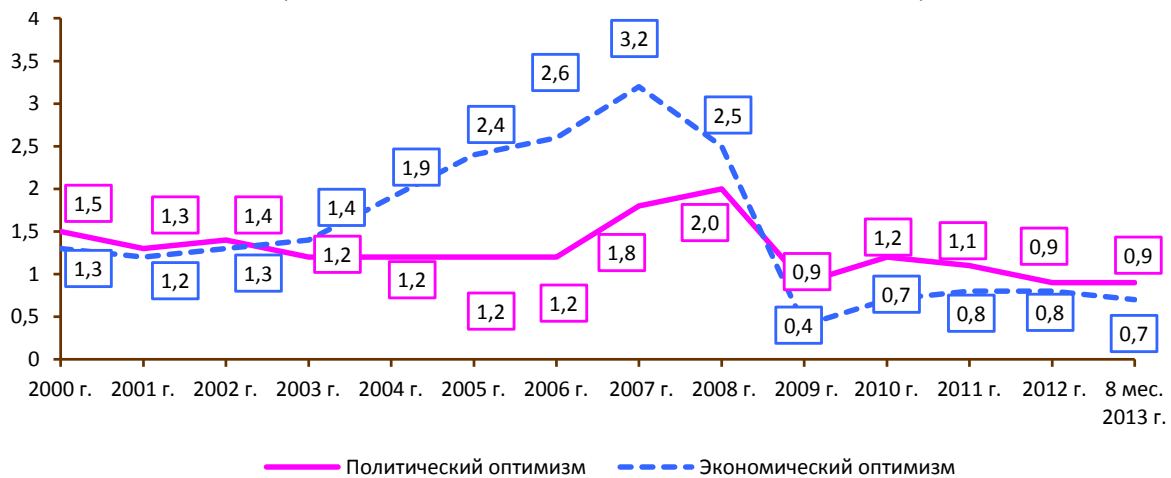
За 8 месяцев 2013 года по сравнению с 2012 годом увеличилась доля населения Вологодской области, не исключающая протестные выступления в регионе, однако удельный вес жителей, готовых принять участие в акциях протеста, снизился.

Рисунок 7. **Оценки экономического положения области и своей семьи**
(соотношение положительных и отрицательных оценок)



За 8 месяцев 2013 года произошло некоторое ухудшение оценки населением экономического положения области. Оценка материального положения семей не изменилась и осталась на уровне 2012 года.

Рисунок 8. **Индексы политического и экономического оптимизма***
(соотношение позитивных и негативных ожиданий)



За 8 месяцев 2013 года индекс политического оптимизма не изменился и остался на уровне 2012 года. Показатель экономического оптимизма несколько снизился.

Материал подготовила:
Е.Э. Леонидова
научный сотрудник ФГБУН ИСЭРТ РАН

* Индекс политического оптимизма рассчитывается на основе соотношения ответов респондентов, давших положительные и отрицательные прогнозные оценки политической ситуации, на вопрос: «Как Вы думаете, что ожидается в ближайшие месяцы в политической жизни России?»

Индекс экономического оптимизма рассчитывается на основе соотношения ответов респондентов, давших положительные и отрицательные прогнозные оценки экономической ситуации, на вопрос: «Как Вы считаете, следующие 12 месяцев будут хорошим временем или плохим, или каким-либо ещё для экономики России?»

Цены на металлопродукцию на мировом рынке

Вид металлопродукции	Долларов США за тонну, на начало сентября соответствующего года			2013 г., в %	
	2013 г.	2012 г.	2011 г.	2012 г.	2011 г.
<i>«Плоский» прокат</i>					
Лист холоднокатаный	730	650	770	112,3	94,8
Лист оцинкованный	873	780	936	111,9	93,3
Лист горячекатаный	625	560	667	111,6	93,7
<i>«Длинный» прокат</i>					
Арматурная сталь	618	620	679	99,7	91,0
Конструкционные профили	785	670	790	117,2	99,4
Сортовой прокат	643	640	706	100,5	91,1
Справочно: Официальный курс доллара США, по данным ЦБ РФ, на начало сентября составлял: 2011 год – 30,64 руб., 2012 год – 32,32 руб., 2013 год – 33,32 руб.					

Цены на металлопродукцию на российском рынке

Вид металлопродукции	Рублей за тонну, на начало сентября соответствующего года			2013 г., в %	
	2013 г.	2012 г.	2011 г.	2012 г.	2011 г.
<i>«Плоский» прокат</i>					
Лист холоднокатаный	23478	28034	31285	83,7	75,0
Лист оцинкованный	34748	40023	42500	86,8	81,8
Лист горячекатаный	20714	23519	25499	88,1	81,2
<i>«Длинный» прокат</i>					
Арматура	26697	28493	28944	93,7	92,2
Балка и швеллер	29709	30944	30193	96,0	98,4
Круг	24454	27367	28408	89,4	86,1
Уголок	25204	25508	26248	98,8	96,0

На мировом рынке металлопродукции в сентябре 2013 года по сравнению с 2012 годом цены на «плоский» прокат выросли в среднем на 11,9%, на «длинный» прокат – на 5,5%. При этом наблюдается незначительный спад цен на арматурную сталь. В то же время, на российском рынке цены на металлопрокат снижаются. Цена на «длинный» прокат в среднем за год снизилась на 5,6%, на «плоский» прокат – на 13,8%.

Источники: Аналитика. Мировые цены [Электронный ресурс]. – Режим доступа: www.metaltorg.ru; Аналитика по мировому рынку. Аналитика по российскому рынку: мониторинг металлургического рынка России. Металлургическая отрасль [Электронный ресурс]. – Режим доступа: www.rusmet.ru

Обзор подготовил:

*А.В. Мионов
младший научный сотрудник ФГБУН ИСЭРТ РАН*