

# Актуальная информация: цифры и факты

УДК 316.42(470.12)  
ББК 60.527(2Рос-4Вол)  
© Кожина Т.П.

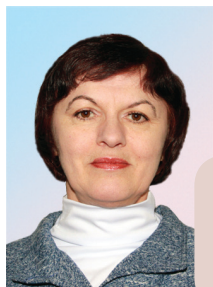
## ОСНОВНЫЕ ТЕНДЕНЦИИ СОЦИАЛЬНОГО САМОЧУВСТВИЯ НАСЕЛЕНИЯ ВОЛОГОДСКОЙ ОБЛАСТИ В ОКТЯБРЕ 2012 г.

Институт социально-экономического развития территорий РАН регулярно проводит в Вологодской области опросы общественного мнения. В данных материалах представлена динамика результатов опросов по оценке жителями области социально-экономической и социально-политической ситуации в России и регионе<sup>1</sup>. В октябре 2012 года всего было опрошено 1500 респондентов в возрасте 18 лет и старше в городах Вологде и Череповце, в Бабаевском, Великоустюгском, Вожегодском, Грязовецком, Кирилловском, Никольском, Тарногском, Шекснинском районах Вологодской области. Репрезентативность выборки обеспечивается соблюдением следующих условий:

- пропорций между городским и сельским населением;
- пропорций между жителями населённых пунктов различных типов (сельские населённые пункты, малые и средние города);
- половозрастной структурой взрослого населения области.

Метод опроса – анкетирование по месту жительства респондентов.

В октябре 2012 г. продолжали ухудшаться оценки экономического положения страны и региона: по сравнению с июнем индексы снизились на 6 – 7 пунктов (табл. 1, рис. 1). По данным статистики<sup>2</sup>, в сентябре 2012 г. по отношению к августу промышленное производство в России сократилось на 1%, в области – на 1,8%. Объём промышленного производства в январе – сентябре 2012 г. к соответствующему периоду предыдущего года в целом по стране увеличился на 2,9%, в области – уменьшился на 1,4%.



КОЖИНА Татьяна Павловна  
младший научный сотрудник  
ИСЭРТ РАН  
t.kogina@mail.ru

Таким образом, ожидаемого возрождения экономики, провозглашённого в предвыборных статьях и первых президентских указах В. Путина, пока не произошло. Только 8% населения считают состояние экономики России и региона «хорошим», 26 – негативно оценивают экономическое положение страны, а 30% дают неудовлетворительную оценку экономике области.

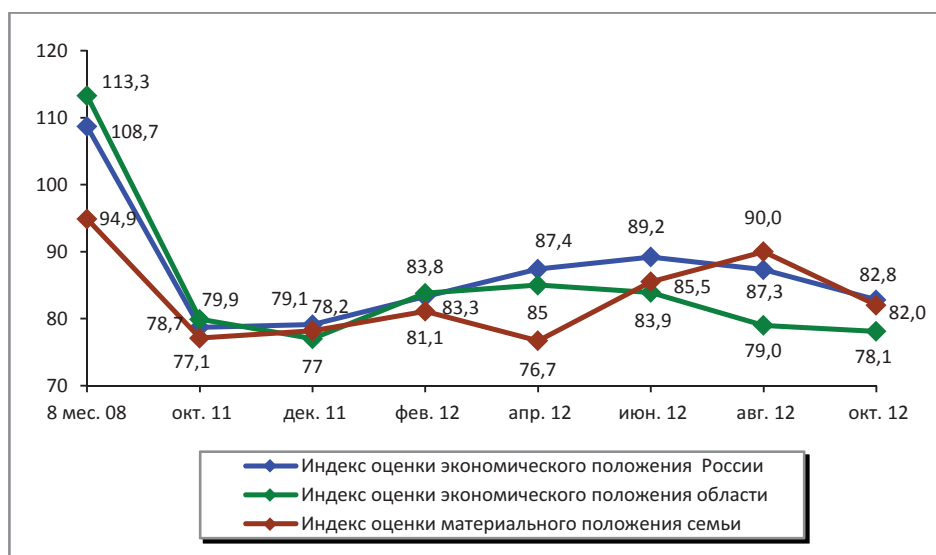
<sup>1</sup> Полная версия экспресс-информаций размещена на сайте [www.vssc.ac.ru](http://www.vssc.ac.ru) в разделе «Публикации» (Общественное мнение).

<sup>2</sup> Социально-экономическое положение России – 2012 [Электронный ресурс]. – Режим доступа: [http://www.gks.ru/bgd/regl/b12\\_01/Main.htm](http://www.gks.ru/bgd/regl/b12_01/Main.htm); Социально-экономическое положение Вологодской области в январе – сентябре 2012 г. Доклад. – Вологда, 2012. – С. 6.

Таблица 1. Динамика оценок экономического и материального положения

| Показатель                             | 8 мес. 08 | Окт. 11 | Дек. 11 | Фев. 12 | Апр. 12 | Июн. 12 | Авг. 12 | Окт. 12 |
|----------------------------------------|-----------|---------|---------|---------|---------|---------|---------|---------|
| <i>Экономическое положение России</i>  |           |         |         |         |         |         |         |         |
| Хорошее                                | 22,5      | 9,2     | 10,0    | 8,5     | 12,6    | 13,8    | 11,0    | 8,3     |
| Среднее                                | 52,6      | 48,3    | 48,5    | 50,5    | 51,9    | 48,1    | 52,7    | 53,7    |
| Плохое                                 | 13,8      | 30,5    | 30,9    | 25,2    | 25,2    | 24,6    | 23,7    | 25,5    |
| <i>Экономическое положение области</i> |           |         |         |         |         |         |         |         |
| Хорошее                                | 25,9      | 10,8    | 10,     | 9,2     | 13,3    | 12,3    | 10,0    | 7,9     |
| Среднее                                | 50,9      | 47,8    | 45,8    | 51,1    | 48,4    | 47,0    | 49,2    | 51,9    |
| Плохое                                 | 12,6      | 30,9    | 33,0    | 25,4    | 28,3    | 28,4    | 31,0    | 29,8    |
| <i>Материальное положение семьи</i>    |           |         |         |         |         |         |         |         |
| Хорошее                                | 17,1      | 9,7     | 9,6     | 11,5    | 8,4     | 11,3    | 12,6    | 7,7     |
| Среднее                                | 54,3      | 49,4    | 47,6    | 52,6    | 53,0    | 53,6    | 54,2    | 58,5    |
| Плохое                                 | 22,2      | 32,6    | 31,4    | 30,4    | 31,7    | 25,8    | 22,6    | 25,7    |

Рис. 1. Динамика индексов оценки экономического положения России и области<sup>3</sup>



В октябре 2012 г. по сравнению с августом ухудшились оценки материального положения семьи: доля позитивных суждений снизилась с 13 до 8%, негативных – увеличилась с 23 до 26%. Индекс ниже на 8 пунктов. По данным Вологдастата<sup>4</sup>, средние реальные располагаемые денежные доходы населения в августе 2012 г. были на 5,2% выше, чем в предыдущем месяце, однако в июле по сравнению с июнем отмечалось существенное снижение (на 20,4%). Продолжала сокращаться средняя реальная заработная плата: в августе по отношению к июлю на 3,4%, в июле по отношению к июню – на 4,7%.

Ситуация значительно хуже, чем в докризисные 8 месяцев 2008 г.: индексы оценки материального положения семьи, экономического положения России, области ниже на 12, 26, 31 пункт соответственно.

<sup>3</sup> Для расчёта каждого индекса (рис. 1, 2, табл. 1, 4) из доли положительных ответов вычитается доля отрицательных, затем к полученному значению прибавляется 100, чтобы не иметь отрицательных величин. Таким образом, полностью отрицательные ответы дали бы общий индекс 0, только положительные – 200, равновесие первых и вторых – индекс 100, являющийся по сути нейтральной отметкой.

<sup>4</sup> Там же; Социально-экономическое положение Вологодской области в январе – августе 2012 г. Доклад. – Вологда, 2012. – С. 6.

За два последних месяца ухудшились оценки текущей политической обстановки в области и особенно в России (табл. 2, рис. 2): увеличилась доля тех, кто считает ситуацию «напряжённой, критической, взрывоопасной» (соответственно с 28 до 31% и с 37 до 44%), индекс снизился на 3 и 10 пунктов.

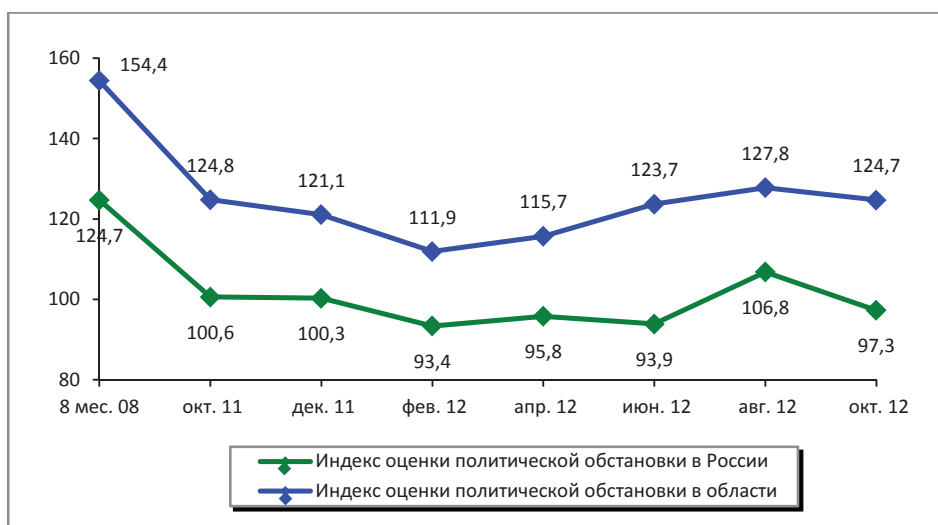
Удельный вес критических суждений относительно обстановки в стране возрос в различных социальных группах населения, особенно среди 20% населения с низкими доходами (на 14 процентных пунктов), в возрастной группе 30 – 55 лет (на 13 п.п.) и среди жителей районов (на 10 п.п.).

Ситуация остаётся более благоприятной, чем в первой половине года, однако показатели заметно отстают от предкризисных значений (индексы ниже на 27 – 30 пунктов).

Таблица 2. Динамика оценок политической обстановки

| Показатель                              | 8 мес. 08 | Окт. 11 | Дек. 11 | Фев. 12 | Апр. 12 | Июн. 12 | Авг. 12 | Окт. 12 |
|-----------------------------------------|-----------|---------|---------|---------|---------|---------|---------|---------|
| <i>В России</i>                         |           |         |         |         |         |         |         |         |
| Благополучная, спокойная                | 54,5      | 42,9    | 41,3    | 38,8    | 41,4    | 36,2    | 43,8    | 40,9    |
| Напряжённая, критическая, взрывоопасная | 29,8      | 42,3    | 41,0    | 45,4    | 45,6    | 42,3    | 37,0    | 43,6    |
| <i>В области</i>                        |           |         |         |         |         |         |         |         |
| Благополучная, спокойная                | 70,5      | 54,8    | 52,9    | 46,3    | 49,     | 52,4    | 56,0    | 55,6    |
| Напряжённая, критическая, взрывоопасная | 16,1      | 30,0    | 31,8    | 34,4    | 33,9    | 28,7    | 28,2    | 30,9    |

Рис. 2. Динамика индексов оценки политической обстановки в России и области



Негативные тенденции привели к снижению показателей социального настроения. В октябре 2012 г. доля жителей области, испытывающих негативные эмоции, составила 25% по сравнению с 23 – в августе и июне (табл. 3). За два последних месяца индекс социального настроения снизился на 4 пункта. Ухудшение показателей произошло главным образом за счёт лиц среднего возраста (30 – 55 лет), 60% населения со средними доходами, жителей Череповца.

В то же время оценки запаса терпения стали более благоприятными. По сравнению с августом возросла доля тех, кто считает, что «всё не так плохо и можно жить; жить трудно, но можно терпеть» (с 73 до 78%), индекс запаса терпения увеличился на 6 пунктов. Заметные позитивные изменения отмечены в оценках молодёжи (18 – 30 лет), категории 20% наименее обеспеченных жителей области, жителей Вологды.

Таблица 3. Динамика показателей социального самочувствия населения Вологодской области (в % от числа опрошенных)

| Показатель     | Варианты оценок                                              | 8 мес. 08    | Окт. 11      | Дек. 11      | Фев. 12      | Апр. 12      | Июн. 12      | Авг. 12      | Окт. 12      |
|----------------|--------------------------------------------------------------|--------------|--------------|--------------|--------------|--------------|--------------|--------------|--------------|
| Настроение     | Прекрасное настроение; нормальное состояние                  | 70,2         | 64,7         | 64,2         | 62,9         | 63,4         | 69,0         | 71,3         | 69,0         |
|                | Испытываю напряжение, раздражение; страх, тоску              | 22,9         | 29,4         | 30,2         | 33,5         | 30,2         | 23,4         | 23,2         | 25,4         |
|                | <i>Индекс социального настроения</i>                         | <i>147,3</i> | <i>135,3</i> | <i>134,0</i> | <i>129,4</i> | <i>133,2</i> | <i>145,6</i> | <i>148,1</i> | <i>143,6</i> |
| Запас терпения | Всё не так плохо и можно жить; жить трудно, но можно терпеть | 81,0         | 73,9         | 78,6         | 74,9         | 76,5         | 77,3         | 73,2         | 77,5         |
|                | Терпеть наше бедственное положение уже невозможно            | 10,9         | 15,8         | 14,1         | 18,1         | 16,8         | 13,6         | 17,0         | 15,6         |
|                | <i>Индекс запаса терпения</i>                                | <i>170,1</i> | <i>158,1</i> | <i>164,5</i> | <i>156,8</i> | <i>159,7</i> | <i>163,7</i> | <i>156,2</i> | <i>161,9</i> |

На улучшение ситуации могло повлиять решение властей сохранить льготы на проезд в общественном транспорте в пределах не только Вологды, но и района<sup>5</sup>.

Показатели запаса терпения также лучше, чем в предыдущие месяцы года (за исключением июня).

Оценки социального настроения и запаса терпения остаются хуже, чем в докризисные 8 месяцев 2008 г.

Таким образом, в октябре 2012 г. по сравнению с августом ухудшились показатели отношения жителей области к социально-экономической и политической ситуации в стране, деятельности органов власти федерального и регионального уровней, а также оценки личного настроения и благосостояния. Показатели существенно отстают от тех, которые наблюдались в предкризисный период (первые 8 месяцев 2012 г.).

Данные статистики подтверждают некоторое сокращение промышленного производства региона в период с июля по август 2012 г., а также уменьшение реальных доходов населения за летний период. Реальная заработная плата в летние месяцы также снижалась.

Ухудшение отношения к власти вызвано, вероятно, тем, что за полгода нового президентства В. Путина население не ощутило улучшения социально-экономической ситуации и повышения материального благосостояния, обозначенных в предвыборных статьях и первых президентских указах В. Путина.

Наиболее заметные негативные изменения в отношении к деятельности властей произошли среди жителей области среднего возраста и со средним достатком, то есть экономически активной части населения. Удельный вес критических суждений относительно обстановки в стране возрос в различных социальных группах населения, но особенно среди 20% населения с низкими доходами, в возрастной группе 30 – 55 лет и среди жителей районов.

Для улучшения ситуации необходимо проведение комплексных мероприятий по оздоровлению экономики, учитывающих интересы всех слоёв общества.

О дальнейших изменениях общественных настроений в Вологодской области можно будет узнать по результатам следующего этапа мониторинга, который ИСЭРТ РАН проведёт в декабре текущего года.

<sup>5</sup> Льготы на проезд в общественном транспорте для жителей Вологды сохраняют [Электронный ресурс]. – Режим доступа: <http://vologda.kp.ru/online/news/1256007/>