

Аграрная политика и развитие АПК

УДК 338.43(470.12)

ББК 65.32(2Рос-4Вол)

© Анищенко А.Н.

© Селименков Р.Ю.

ОЦЕНКА ФУНКЦИОНИРОВАНИЯ АГРОПРОМЫШЛЕННОГО КОМПЛЕКСА ВОЛОГОДСКОЙ ОБЛАСТИ

В статье представлена социально-экономическая характеристика деятельности сельскохозяйственных организаций региона за период 2000 – 2011 гг., включая результаты проведенного в 2012 году анкетного опроса руководителей предприятий. Выявлены проблемы функционирования АПК Вологодской области и предложены направления его развития.

Сельскохозяйственное производство, трудовой потенциал, инвестиции, инновации, управление в сельском хозяйстве, аграрная политика.

Сельское хозяйство является одной из ведущих системообразующих сфер национальной экономики, формирующей продовольственный рынок, экономическую безопасность, демографический, трудовой и поселенческий потенциал территорий страны. Ослабление внимания к вопросам развития сельского хозяйства в первое десятилетие рыночных трансформаций в России привело к существенным социально-экономическим потерям. И лишь в последние годы вопросы развития аграрного сектора экономики стали рассматриваться

русской властью всех уровней как ключевые. Это подтверждает реализованный приоритетный национальный проект «Развитие АПК», трансформировавшийся в «Государственную программу развития сельского хозяйства и регулирования рынков сельскохозяйственной продукции, сырья и продовольствия на 2013 – 2020 годы», принятый Федеральный закон «О развитии сельского хозяйства», Федеральная целевая программа «Социальное развитие села до 2013 года», другие федеральные и региональные программы [2; 3; 7].



АНИЩЕНКО Алеся Николаевна
младший научный сотрудник
ИСЭРТ РАН
immortal-555@mail.ru



СЕЛИМЕНКОВ Роман Юрьевич
кандидат экономических наук,
зам. зав. отделом ИСЭРТ РАН
common@vscc.ac.ru

Вместе с тем развитие сельского хозяйства по-прежнему сдерживает ряд системных проблем, для решения которых необходимо принятие конструктивных решений на основе объективной информационной и аналитической базы.

Анкетный опрос руководителей сельхозорганизаций Вологодской области¹, проведённый в 2012 году, позволил выявить основные тенденции и проблемы развития агросектора. При этом его результаты подтверждают данные статистики о существующих сложностях в сельском хозяйстве региона.

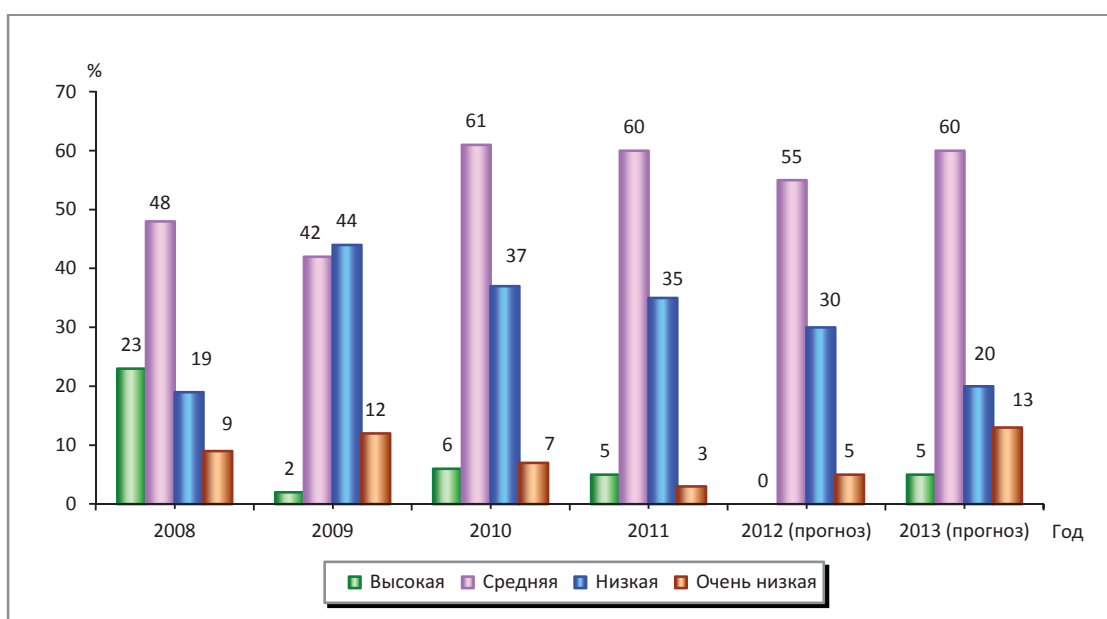
По результатам опроса, большинство ответивших руководителей сельхозорганизаций оценили работу своих предприятий в 2011 году на среднем и низком уровнях (60 и 35% опрошенных соответ-

ственно). По сравнению с данными предыдущего года наблюдается сокращение доли как положительных, так и негативных оценок (рис. 1).

Оценка финансового состояния сельхозорганизаций ухудшилась: по сравнению с 2010 годом вырос удельный вес руководителей, считающих состояние организаций неудовлетворительным (с 28% в 2010 году до 38 – в 2011 году; рис. 2) при сокращении тех, кто назвал его удовлетворительным, с 70% в 2010 году до 60 – в 2011 году.

В перспективе, с точки зрения руководителей, финансовое состояние агросектора будет стабилизироваться. Согласно мнению опрошенных, угроза банкротства в ближайшие 2 года существует для 1/3 предприятий.

Рис. 1. Оценка руководителями сельхозорганизаций Вологодской области работы своих предприятий в современных условиях, в % от числа ответивших



¹ Опрос проводится ИСЭРТ РАН с 1992 года. Целью опроса является оценка состояния сельского хозяйства и определение направлений его улучшения.

Инструментом исследования выступает анкета опроса, которая состоит из вопросов со шкалой ответов, открытых и закрытых вопросов. Вопросник составлен по секционному подходу (последовательно рассматриваются вопросы по отдельным темам (блокам вопросов)).

Анкеты для опроса были разосланы руководителям крупных и средних сельскохозяйственных организаций различных организационно-правовых форм собственности в марте 2012 года с условием соблюдения представительности выборки по районам области. На вопросы анкеты ответили 40 респондентов из 22 муниципальных районов региона.

Рис. 2. Оценка руководителями сельхозорганизаций Вологодской области финансового состояния своих предприятий, в % от числа ответивших



Однако почти половина опрошенных (48%) считает, что финансовая ситуация в будущем позволит сельхозорганизациям стабилизировать положение.

Вместе с тем прогнозные оценки показателей производственной деятельности на 2012 год являются достаточно пессимистичными: 78% опрошенных руководителей предполагает рост себестоимости выпускаемой продукции; 35% считает, что объём капиталовложений сократится или останется на прежнем уровне; 53% глав сельхозорганизаций, участвующих в опросе, убеждены в том, что уровень рентабельности по итогам 2012 года не изменится; ощущает снижение цен на выпускаемую продукцию 40% руководителей.

Среди факторов, препятствовавших стабильному функционированию сельхозорганизаций в 2011 году, руководители чаще всего отмечали недостаточность бюджетной поддержки сельхозтоваропроизводителей. Такое мнение высказали 98% ответивших (табл. 1). Трудности у аграриев в производственной деятельности в 2011 году возникали также из-за нехватки кадров и низкого уровня

их квалификации, отсутствия необходимого объёма оборотных средств. Тем не менее по сравнению с 2005 годом на 39 п.п. уменьшился удельный вес руководителей, считающих спад производства следствием критического состояния основных фондов.

Отметим, что вышеуказанные факторы остаются актуальными на протяжении нескольких лет проведения опросов. В то же время по сравнению с 2010 годом на 22% снизилась доля опрошенных, отмечающих среди проблем дестабилизации производства «неразвитость социальной инфраструктуры поселения, в котором работает предприятие». Сократился и удельный вес руководителей, которые среди первоочередных причин, негативно влияющих на деятельность сельхозорганизаций, выделяют обострение диспаритета цен на производимую сельхозпродукцию и промышленные ресурсы для села.

Для преодоления неблагоприятных экономических условий руководители сельхозорганизаций предпринимали активные действия: 70% опрошенных отметили, что в 2011 году проводили

Таблица 1. Основные факторы, сдерживающие развитие сельхозорганизаций Вологодской области, в % от числа ответивших

Фактор	2005 г.	2006 г.	2007 г.	2008 г.	2009 г.	2010 г.	2011 г.
1. Обострение диспаритета цен на производимую сельхозпродукцию и промышленные ресурсы для села	100	93	89	90	96	95	90
2. Недостаточность бюджетной поддержки сельхозпроизводителей	72	79	69	83	93	84	98
3. Нехватка кадров и низкий уровень их квалификации	35	57	69	38	41	65	48
4. Нехватка оборотных средств	70	47	19	54	61	44	30
5. Критическое состояние материально-технической базы	77	61	58	50	46	44	38
6. Низкий уровень материального стимулирования труда (зарплаты)	-	68	56	35	23	44	50
7. Большая задолженность и низкая платёжеспособность	-	36	22	25	59	42	43
8. Неразвитость социальной инфраструктуры поселения, в котором работает предприятие	-	7	31	44	21	42	20
9. Высокий уровень налогообложения	-	-	-	-	21	42	45
10. Отсутствие государственного контроля за переработчиками, посредниками и торговыми организациями в вопросах ценообразования на продукцию сельского хозяйства	-	-	36	54	57	35	50
11. Неблагоприятные природные условия	41	7	11	-	0	33	15
12. Введение новых норм технического регулирования качества сельхозпродукции	-	-	-	-	50	14	18

мероприятия, направленные на улучшение качества сельхозпродукции, более 50% глав ответивших организаций агросектора для повышения конкурентоспособности в современных условиях внедряли инновационные, ресурсосберегающие технологии (рост по сравнению с 2010 годом на 20 п.п.), для увеличения производительности труда 53% руководителей укрепляли трудовую дисциплину.

По сравнению с 2010 годом на 22 п.п. выросла доля опрошенных, считающих важным реализовать мероприятия по улучшению условий труда. Вместе с тем 23% опрошенных сельхозорганизаций региона для адаптации к экономическим условиям изменили структуру посевов, 15 – организационную структуру, 38% руководителей принимали меры по повышению численности поголовья животных (табл. 2).

Положительным, на наш взгляд, следует считать тот факт, что в посткризисный период удельный вес руководителей, считающих необходимым использовать в производстве новые технологии, достиг в 2011 году 53%.

В сельском хозяйстве региона острой остаётся проблема обеспечения квалифицированными кадрами. Так, более половины опрошенных руководителей сельхозорганизаций (55%) отметили, что в 2011 году ощущали нехватку высококвалифицированных рабочих ведущих профессий (табл. 3). Обеспеченность хозяйств специалистами и работниками среднего звена оценивается в основном как удовлетворительная. По сравнению с результатами опроса, проведённого в 2006 году, увеличилась доля тех, кто отметил потребность в увеличении штатов категории «специалист».

Таблица 2. Действия, предпринимаемые руководителями сельхозорганизаций Вологодской области для адаптации к современным экономическим условиям, в % от числа ответивших

Направление	2005 г.	2007 г.	2008 г.	2009 г.	2010 г.	2011 г.	2012 г. (прогноз)
1. Улучшение качества производимой с/х продукции	-	47	28	66	51	70	73
2. Поиск новых рынков сбыта продукции	-	28	35	18	40	43	38
3. Сокращение поголовья скота	9	11	10	25	35	15	15
4. Внедрение инновационных, ресурсосберегающих технологий	56	53	70	50	33	53	53
5. Укрепление трудовой дисциплины	-	72	48	32	30	53	53
6. Увеличение поголовья животных	44	43	41	21	30	38	38
7. Улучшение условий труда	-	81	63	41	23	45	45
8. Сокращение численности работающих	26	36	21	11	21	10	13
9. Изменение структуры посевов	28	25	21	9	14	23	15
10. Открытие новых производств несельскохозяйственного профиля	12	11	19	7	14	5	8
11. Изменение организационной структуры	28	14	2	7	12	15	18
12. Внедрение рыночных механизмов взаимоотношений между подразделениями организации	-	6	7	0	5	3	3

Таблица 3. Степень обеспеченности кадрами сельхозорганизаций Вологодской области, в % от числа ответивших

Кадры	Степень обеспеченности														
	удовлетворительная					недостаточная					очень низкая				
	2007	2008	2009	2010	2011	2007	2008	2009	2010	2011	2007	2008	2009	2010	2011
1. В целом работники сельхозпредприятий	25	76	65	49	43	56	24	30	44	53	11	0	2	7	5
2. Высококвалифицированные рабочие ведущих профессий	8	22	17	16	25	47	59	55	51	55	36	17	29	26	15
3. Работники среднего звена	44	70	57	44	55	28	22	31	40	35	25	9	5	14	5
4. Специалисты	42	78	47	49	60	31	22	37	42	35	25	0	16	9	5

Наряду с кадровой проблемой сложная ситуация складывается в инвестиционной деятельности. Как показали данные опроса, средств, направляемых большинством сельхозорганизаций на инвестиционные цели, недостаточно для расширенного воспроизводства фондов. В 2011 году только 5% опрошенных руководителей считали уровень капитальных вложений оптимальным, 10% ответивших оценили его как достаточный для расширенного воспроизводства (рис. 3).

При этом доля руководителей предприятий, которые назвали уровень капитальных вложений недостаточным и абсолютно недостаточным, уменьшилась за десять лет почти в 3 раза. Снижение доли отрицательных оценок связано

с тем, что многие сельхозорганизации при относительно благоприятной экономической конъюнктуре (2005 – 2008 гг.) взяли долгосрочные кредиты на обновление основного капитала. Прогнозные оценки руководителей относительно уровня инвестиций в 2012 году остались практически такими же, как и в 2011 году.

Вместе с тем, по мнению 75% опрошенных в 2011 году руководителей сельхозпредприятий, сдерживали активизацию инвестиционной деятельности на протяжении последних лет высокие цены на оборудование и стройматериалы (75%), необходимость погашения долгов (63%), недостаток оборотных средств (55%), высокий процент по банковскому кредиту (48%; табл. 4).

Рис. 3. Оценка уровня капитальных вложений в развитие сельхозорганизаций Вологодской области, в % от числа ответивших

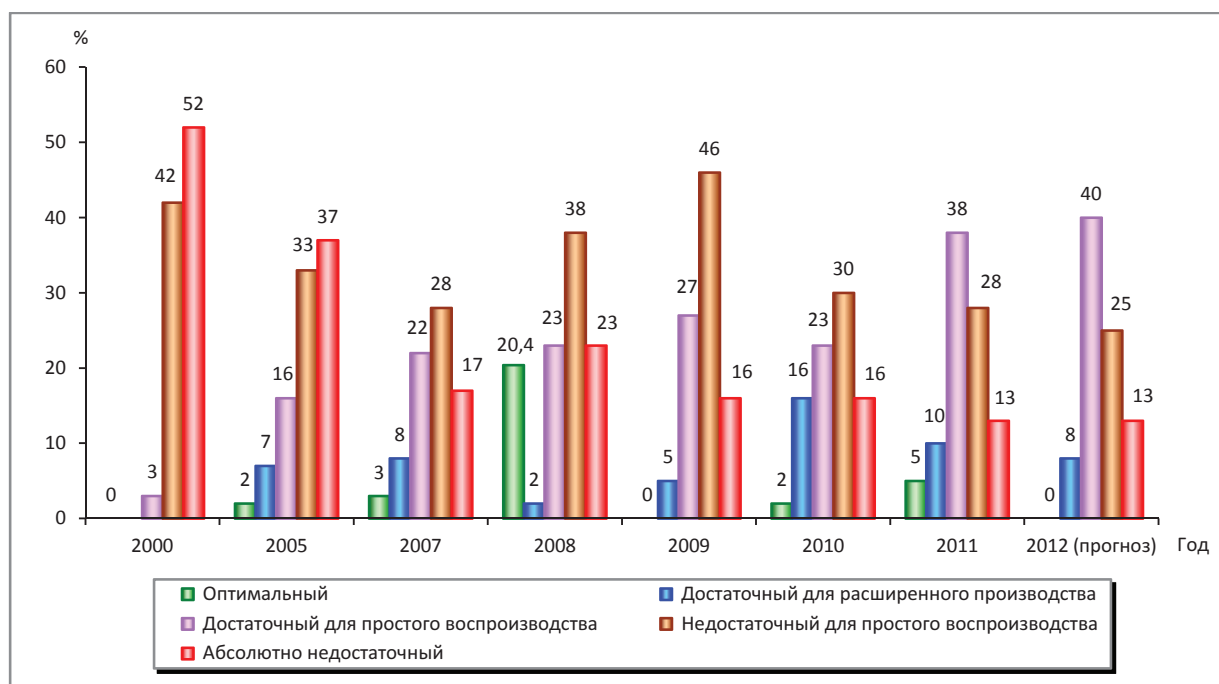


Таблица 4. Причины, сдерживающие развитие инвестиционной деятельности в сельхозорганизациях Вологодской области, в % от числа ответивших

Причина	2000 г.	2005 г.	2007 г.	2008 г.	2009 г.	2010 г.	2011 г.
1. Высокие цены на оборудование, стройматериалы	32	81	72	84	71	62	75
2. Высокий процент по банковскому кредиту	19	65	36	72	55	61	48
3. Недостаток оборотных средств	25	70	50	70	64	58	55
4. Необходимость погашения долгов	19	61	56	35	66	54	63
5. Несвоевременная выплата субсидий по предоставленным ранее кредитам	-	-	-	-	64	23	18
6. Отсутствие необходимых подрядчиков на выполнение работ	0	2	3	5	0	2	0

Основным источником инвестиций для сельхозорганизаций остаются привлечённые средства. Большая часть ответивших руководителей сельхозорганизаций региона (более 80% опрошенных) отметила, что в 2011 году в производственных целях пользовалась банковским кредитом (в 2010 году – 70%). Удовлетворено условиями получения краткосрочного кредита было меньше половины ответивших (45%), тогда как годом ранее – 21% (табл. 5). Инвестиционные кредиты на развитие сельхозпроизводства выдавались на условиях, которые не устраивали почти

40% руководителей хозяйств. Для сравнения: в 2010 году удельный вес опрошенных, считающих требования предоставления инвестиционного кредита неприемлемыми, был на 4 п.п. выше (40%).

Главными трудностями, с которыми столкнулись ответившие руководители организаций агросектора при получении кредита в 2011 году, были высокая процентная ставка – 67% (в 2010 году – 47%), жёсткие требования залога под обеспечение – 52% и длительная процедура оформления необходимой документации – 36% (табл. 6).

Таблица 5. Степень удовлетворённости руководителей сельхозорганизаций Вологодской области условиями получения банковского кредита, в % от числа ответивших

Вариант ответа	2005 г.	2006 г.	2007 г.	2008 г.	2009 г.	2010 г.	2011 г.
Краткосрочный кредит							
Да	0	28	13	6	8	0	3
Скорее да, чем нет	30	17	44	53	26	21	42
Скорее нет, чем да	30	22	4	31	47	33	30
Нет	30	22	9	8	16	7	6
Затрудняюсь ответить	9	11	30	3	3	5	9
Инвестиционный кредит							
Да	0	35	13	0	0	0	3
Скорее да, чем нет	19	25	39	27	17	14	27
Скорее нет, чем да	28	20	22	39	33	19	27
Нет	35	20	4	15	43	7	12
Затрудняюсь ответить	19	0	22	18	7	7	9

Таблица 6. Трудности, испытываемые руководителями сельхозорганизаций Вологодской области при получении кредита, в % от числа ответивших

Вариант ответа	2005 г.	2006 г.	2007 г.	2008 г.	2009 г.	2010 г.	2011 г.
1. Высокая процентная ставка	79	54	39	78	90	47	67
2. Требования залога под обеспечение	72	64	61	62	42	40	52
3. Длительность оформления кредита	42	21	44	56	68	21	36
4. Сроки предоставления кредита	9	7	22	33	8	14	6
5. Трудностей не было	7	7	9	4	3	9	18
6. Отказ банка в предоставлении долгосрочных кредитов	23	11	9	38	24	0	6

Одним из позитивных изменений в условиях кредитования за прошедший год можно считать снижение (почти в 2 раза) доли ответов, связанных со сроками предоставления кредита.

Доступность кредитных ресурсов не повлияла на инновационную активность организаций. По мнению 13% опрошенных руководителей, инновационная деятельность сельхозорганизаций сводится к покупке апробированных на зарубежном рынке продуктов (рис. 4). Более половины сельхозорганизаций вообще не участвуют в инновационных процессах.

По мнению товаропроизводителей, ключевыми факторами, сдерживающими инновационную активность, являются недостаточность бюджетной поддержки со стороны государства (90%), отсутствие необходимого объёма собственных денежных средств (88% руководителей; рис. 5). Среди барьеров инновационного

развития агросектора региона опрошенными руководителями хозяйств были также отмечены высокая стоимость нововведений (65%), нехватка квалифицированных кадров (38%), длительные сроки окупаемости новшеств (15%).

Позитивным моментом можно считать то, что за последние 5 лет наблюдений сохраняется тенденция увеличения доли опрошенных руководителей хозяйств, отмечающих развитие деловых связей с основными контрагентами АПК. Отчасти укрепление партнёрских отношений было обусловлено необходимостью снижения рисков и величины потерь сельхозорганизаций в результате ухудшения экономической конъюнктуры и аномальной засухи.

Как показали результаты опроса, в 2011 году 70% руководителей опрошенных хозяйств агросектора региона (в 2010 году – 58%) были удовлетворены

Рис. 4. Способы участия сельхозорганизаций Вологодской области в процессе создания и внедрения инноваций, в % от ответивших



Рис. 5. Факторы, сдерживающие инновационную активность сельхозорганизаций Вологодской области, в % от ответивших



взаимоотношениями с поставщиками и подрядчиками (табл. 7). На отсутствие серьёзных нареканий при взаимодействии с покупателями и заказчиками указали 68% анкетированных, банками – 63%, деловые связи со страховыми организациями удовлетворили 55% ответивших.

Следует отметить, что по сравнению с 2010 годом наблюдается снижение доли негативных оценок опрошенных руководителей в процессе их сотрудничества со всеми субъектами рыночных отношений.

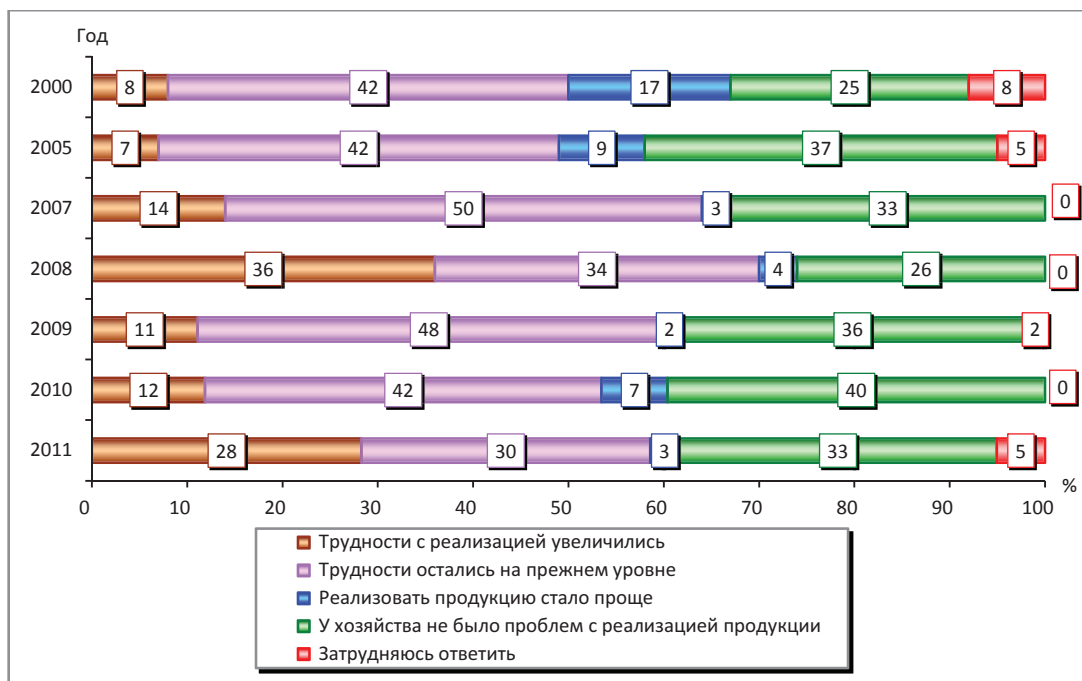
В 2011 году по сравнению с 2010 годом удельный вес опрошенных руководителей сельхозорганизаций, отметивших контрпродуктивный характер партнёрства с предприятиями агросервиса, уменьшился в 2 раза. Количество сельхозорганизаций, испытывающих затруднения в работе с сотрудниками налоговых органов, за год также уменьшилось на 8 п.п.

Более 30% ответивших руководителей в 2011 году не испытывали трудностей со сбытом своей продукции (рис. 6).

Таблица 7. Удовлетворённость руководителей сельхозорганизаций Вологодской области взаимоотношениями с отдельными субъектами рынка, в % от числа ответивших

Субъекты рыночных отношений	Вариант ответа											
	Да, скорее да						Нет, скорее нет					
	2005 г.	2007 г.	2008 г.	2009 г.	2010 г.	2011 г.	2005 г.	2007 г.	2008 г.	2009 г.	2010 г.	2011 г.
1. Поставщики и подрядчики	56	70	65	74	58	70	40	22	35	26	40	18
2. Банки	79	92	68	58	54	63	14	6	33	43	44	33
3. Покупатели и заказчики	58	70	65	47	54	68	38	22	35	53	35	13
4. Налоговые органы	63	86	52	68	49	53	33	11	48	32	51	43
5. Перерабатывающие предприятия	42	70	48	38	47	45	29	19	53	62	47	35
6. Предприятия агросервиса	30	36	71	84	33	50	55	39	29	16	47	23
7. Страховые организации	-	-	-	33	28	55	-	-	-	67	8	33

Рис. 6. Распределение ответов руководителей сельхозорганизаций Вологодской области об изменениях в сфере реализации продукции, в % от числа ответивших



При этом снизилась (до 30%) доля опрошенных, которые по-прежнему испытывают трудности с её реализацией (в 2010 году этот показатель составил 42%). Однако увеличился процент ответивших, имеющих трудности с реализацией продукции (28%), что почти вдвое выше значения 2010 года (12%). По сравнению с результатами предыдущего опроса на 4 п.п. снизилась доля руководителей сельхозорганизаций, которых полностью устраивали отношения с перерабатывающими организациями в сфере сбыта.

Для решения проблем со сбытом 43% ответивших руководителей сельхозорганизаций в 2011 году реализовывали мероприятия по снижению себестоимости продукции (в 2010 году – всего лишь 16% опрошенных), 38 – занимались поиском новых каналов распределения, одна пятая часть респондентов устанавливала новые принципы работы с посредниками. Созданием мощностей для собственной переработки продукции занималось всего 5% опрошенных (превышение над уровнем 2010 года – 3 п.п.).

Одним из основных направлений государственной политики является бюджетная поддержка сельхозорганизаций. Результаты опроса свидетельствуют о том, что в 2011 году такая поддержка оказывалась всем сельхозпредприятиям региона, однако её размер 43% руководителей не удовлетворил (в 2010 году неудовлетворённость анкетированных размером выплат была в 2 раза выше – 81%). Более 70% руководителей отметили, что в 2011 году их хозяйства получили субсидии на приобретение горюче-смазочных материалов (ГСМ), около 80% с помощью бюджетных средств компенсировали затраты на покупку минеральных удобрений, 73% выплатили проценты по банковским кредитам (табл. 8).

Большинство руководителей сельхозорганизаций считало проводимую по отношению к аграрному комплексу политику неправильной либо затруднялись её оценить, при этом уровень положительных оценок в 2011 году по сравнению с 2010 годом увеличился. Вместе с тем одобрили действия Правительства РФ в 2011 году только 20% опрошенных (рис. 7). Меры, принимаемые администрацией региона, положительно оценили четверть ответивших. Аграрную политику администраций районов поддержали 28% сельхозорганизаций.

По сравнению с результатами опроса, проведённого в 2009 – 2011 гг., доля руководителей, давших положительную

оценку действиям органов власти, в целом увеличилась. При этом существует необходимость повышения эффективности уже принятых мер по разработке и реализации новых инструментов и механизмов, способствующих устойчивому развитию сельского хозяйства.

Среди основных шагов, которые будут улучшать ситуацию в аграрном секторе, руководители чаще всего отмечали снижение цен на ГСМ (93%), минеральные удобрения (78%) и снижение налогового бремени (50%; табл. 9).

Поэтому для решения проблем агросектора региона, по мнению руководителей сельхозорганизаций, требуется реализовать комплекс мероприятий.

На федеральном уровне следует:

✓ усилить государственный контроль за ценами на ГСМ, минеральные удобрения, технику, электроэнергию и другие материальные средства, приобретаемые сельхозорганизациями (регулирование предельных отпускных оптовых и розничных цен);

✓ проводить в интересах национального производителя гибкую таможенно-тарифную политику (рационализация структуры импорта путём снижения в нём доли готовой продукции в целях создания импортозамещающих производств на территории РФ);

✓ способствовать улучшению инвестиционного климата путём предоставления налоговых преференций на период

Таблица 8. **Формы бюджетной поддержки сельхозорганизаций Вологодской области, в % от числа ответивших**

Форма поддержки	2005 г.	2007 г.	2008 г.	2009 г.	2010 г.	2011 г.
1. Субсидии на приобретение ГСМ	82	78	80	88	84	73
2. Субсидии на приобретение удобрений	68	н.д.	75	81	72	80
3. Субсидии на возмещение части затрат на уплату процентов по кредитам	57	39	91	84	70	73
4. Субсидии на животноводческую продукцию	21	44	34	28	51	23
5. Субсидии на поддержку племенного животноводства	43	53	64	30	33	20
6. Субсидии на поддержку элитного семеноводства	18	25	30	16	33	18
7. Субсидии на уплату части страхового взноса при страховании урожая с/х культур	н. д.	25	30	21	9	5
8. Субсидии на закладку и уход за многолетними насаждениями	н. д.	6	2	7	0	0

Рис. 7. Распределение ответов руководителей сельхозорганизаций Вологодской области на вопрос: «Считаете ли Вы правильной современную экономическую политику, проводимую по отношению к аграрному комплексу?», в % от числа ответивших

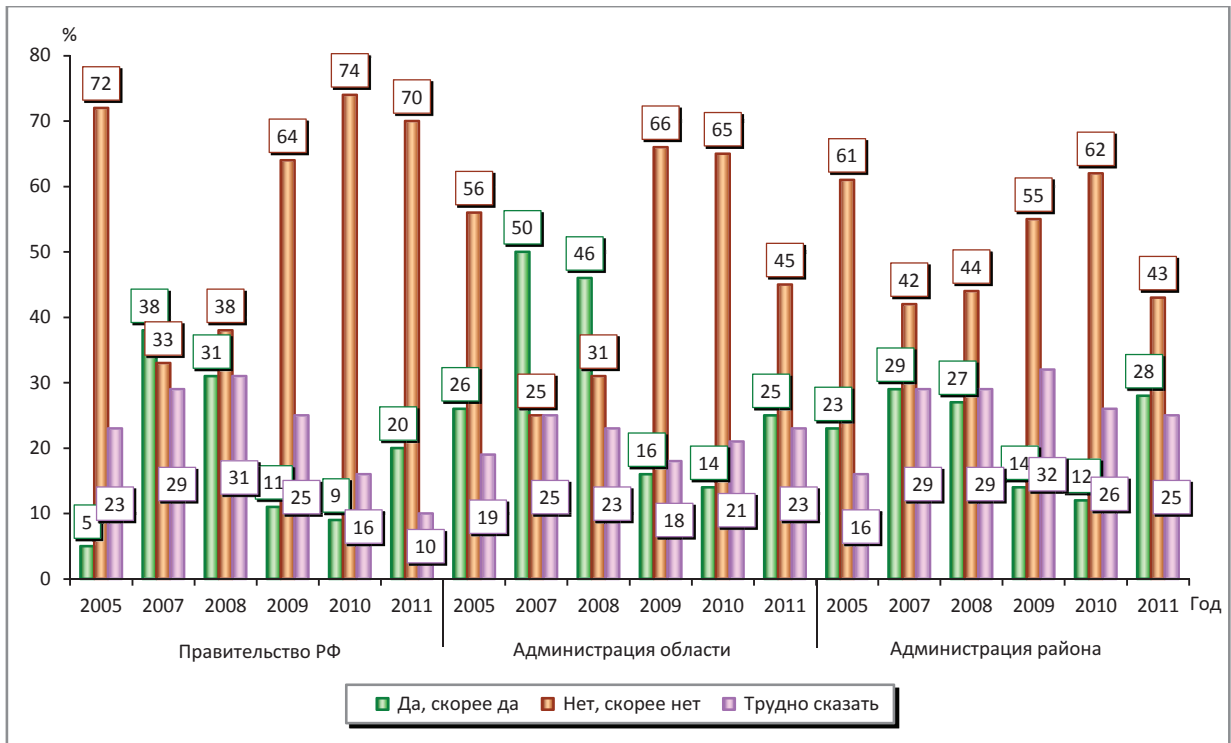


Таблица 9. Наиболее важные для сельхозорганизаций Вологодской области меры государственного регулирования, в % от числа ответивших

Меры государственного регулирования	2007 г.	2008 г.	2009 г.	2010 г.	2011 г.
1. Снижение цен на ГСМ	92	96	100	98	93
2. Снижение цен на удобрения	86	83	80	86	78
3. Снижение налогового бремени для товаропроизводителей	81	76	50	61	50
4. Борьба с коррупцией в государственных структурах (взятничество)	56	46	23	49	43
5. Обеспечение защиты от монополистов – посредников или переработчиков	56	46	43	40	23
6. Ограничение импорта	58	41	46	30	30
7. Совершенствование механизма страхования урожая, включение в систему страхования сельхозтехники и животных	47	37	27	26	15
8. Развитие системы приобретения сельхозтехники на условиях лизинга	56	33	25	23	43
9. Увеличение объёмов госзакупок сельхозпродукции по гарантированным ценам	56	44	43	23	33
10. Списание долга/части долга по кредиторской задолженности	50	44	30	19	33
11. Улучшение инвестиционного климата (введение налоговых, таможенных и прочих льгот при реализации инвестиционных проектов)	28	41	27	16	13
12. Стимулирование интеграционных связей между сельхозорганизациями, переработкой и торговлей (агрохолдинги)	39	17	18	14	10
13. Развитие земельного рынка	22	13	7	9	8
14. Содействие в развитии отраслевых союзов сельскохозяйственных производителей	9	4	0	2	10

возврата капиталовложений, снижения процентной ставки по кредитам Россельхозбанка (до 9 – 10%), упрощения процедуры оформления займа;

✓ совершенствовать условия страхования сельхозорганизаций (систему страхования животных);

✓ стимулировать развитие интеграционных связей аграрной науки и производства (создание агротехнопарка) и др.

На региональном уровне мерами государственного регулирования сельхозпроизводства могло быть:

✓ увеличение объёмов бюджетного финансирования целевых программ, направленных на развитие сельского хозяйства и сельских территорий;

✓ активизация работ по переподготовке и повышению квалификации работников сельского хозяйства, в т. ч. за рубежом;

✓ увеличение объёмов закупочных интервенций по гарантированным ценам;

✓ организация работы служб по информированию аграриев о технических новинках и передовом опыте, оказанию им методической и консультационной помощи;

✓ принятие дополнительных мер по реструктуризации задолженности организаций сельского хозяйства перед кредиторами;

✓ развитие взаимоотношений между секторами сельского хозяйства, повышение роли кооперации в селе и др.

Вместе с тем стратегическими направлениями стабилизации и развития сельского хозяйства в регионе, на наш взгляд, остаются:

✓ достижение финансовой устойчивости предприятий АПК;

✓ техническая и технологическая модернизация агросектора;

✓ ускоренное развитие животноводства и растениеводства;

✓ создание высококвалифицированного кадрового потенциала и улучшение кадрового обеспечения агропроизводства.

Таким образом, проведение данного комплекса мероприятий позволит вывести сельское хозяйство Вологодской области на путь устойчивого развития. В противном случае регион может утратить свою продовольственную независимость, сельскохозяйственный и историко-культурный потенциал.

ЛИТЕРАТУРА

1. Агросектор региона в 2010 году / И.С. Рогова // Проблемы развития территории. – 2011. – № 4. – С. 24.
2. Государственная программа развития сельского хозяйства и регулирования рынков сельскохозяйственной продукции, сырья и продовольствия на 2013 – 2020 годы [Электронный ресурс]: Постановление Правительства РФ от 14.07.2012 № 717. – Режим доступа: <http://www.vologda-agro.ru/gprogramms>
3. О развитии сельского хозяйства [Электронный ресурс]: Федеральный закон РФ от 29.12.2006 № 264-ФЗ. – Режим доступа: <http://www.mcx.ru/documents/document/show/3640.172.htm>
4. Мониторинг функционирования агропромышленного комплекса Вологодской области [Текст]: заключительный отчёт о НИР / Т.В. Ускова, М.Ф. Сычев, А.Н. Чекавинский. – Вологда, 2010. – 83 с.
5. Мониторинг деятельности АПК Вологодской области за период с 1999 по 2003 гг. [Текст]: информ.-аналит. записка / исполн. А.Н. Чекавинский. – Вологда, 2005. – 25 с.
6. Организации сельского хозяйства Вологодской области в 2009 году [Текст]: информ.-аналит. записка о НИР / исполн. А.Н. Чекавинский. – Вологда, 2010. – 10 с.
7. Федеральная целевая программа «Социальное развитие села до 2013 года» [Электронный ресурс]: Постановление Правительства РФ от 03.12.2002 № 858. – Режим доступа: <http://www.mcx.ru/documents/document/show/7952.172.htm>